



PERÚ  
Ministerio  
de Salud

HOSPITAL NACIONAL  
CAYETANO HEREDIA

OFICINA ESTADISTICA E INFORMATICA

# OFICINA DE ESTADISTICA E INFORMATICA



Lima - Perú

AÑO: 2010-2011-2012 - 2013

# INDICADORES



**AÑO: 2010-2011-2012 - 2013**

# INDICADORES

## INDICADORES DE EFICIENCIA

En cuanto a los Indicadores de Eficiencia tenemos Análisis de laboratorio que es la relación entre el número de análisis de laboratorio realizados en consulta externa y el total de las consultas médicas, mide el

número de análisis de laboratorio que se otorga por cada consulta en el año 2010,2011 y 2012 es de 1.0 en el año 2013 es de 1.2, en el mes de agosto alcanzo hasta 1.6 (Cuadro N°1. Gráfico N°1).

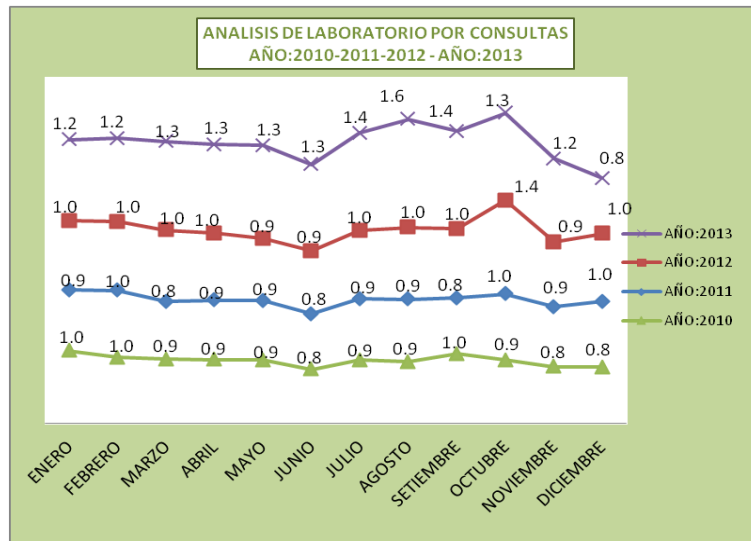
**Cuadro N° 1.- Indicadores de Eficiencia Análisis de Laboratorio por Consulta Externa**

ANALISIS DE LABORATORIO POR CONSULTA AÑO: 2010-2011-2012- AÑO: 2013				
MESES	AÑO:2010	AÑO:2011	AÑO:2012	AÑO:2013
TOTAL	0.9	0.9	1.0	1.2
ENERO	1.0	0.9	1.0	1.2
FEBRERO	1.0	1.0	1.0	1.2
MARZO	0.9	0.8	1.0	1.3
ABRIL	0.9	0.9	1.0	1.3
MAYO	0.9	0.9	0.9	1.3
JUNIO	0.8	0.8	0.9	1.3
JULIO	0.9	0.9	1.0	1.4
AGOSTO	0.9	0.9	1.0	1.6
SETIEMBRE	1.0	0.8	1.0	1.4
OCTUBRE	0.9	1.0	1.4	1.3
NOVIEMBRE	0.8	0.9	0.9	1.2
DICIEMBRE	0.8	1.0	1.0	0.8

FUENTE: INFORMES LABORATORIO

ELABORADO: OFICINA ESTADISTICA E INFORMATICA-HNCH-2014

**Gráfico N° 1.- Análisis de laboratorio por consulta**



## INDICADORES DE EFICIENCIA

En cuanto al Indicador en número de recetas por consultas, según los años evaluados el promedio fue 2 recetas por pacientes. (Cuadro N°2. Gráfico N° 2).

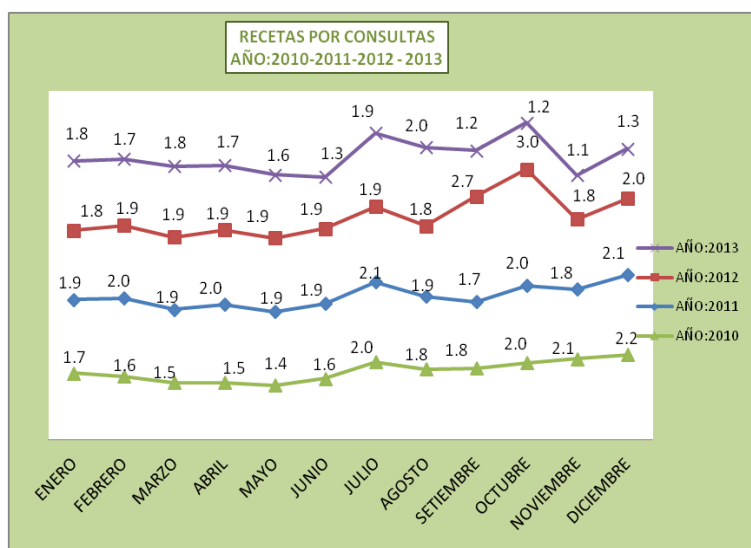
**Cuadro N° 2.- Recetas por Consulta Externa**

RECETAS POR CONSULTAS				
AÑO: 2010-2011-2012- 2013				
MESES	AÑO:2010	AÑO:2011	AÑO:2012	AÑO:2013
TOTAL	1.8	1.9	2.0	1.5
ENERO	1.7	1.9	1.8	1.8
FEBRERO	1.6	2.0	1.9	1.7
MARZO	1.5	1.9	1.9	1.8
ABRIL	1.5	2.0	1.9	1.7
MAYO	1.4	1.9	1.9	1.6
JUNIO	1.6	1.9	1.9	1.3
JULIO	2.0	2.1	1.9	1.9
AGOSTO	1.8	1.9	1.8	2.0
SETIEMBRE	1.8	1.7	2.7	1.2
OCTUBRE	2.0	2.0	3.0	1.2
NOVIEMBRE	2.1	1.8	1.8	1.1
DICIEMBRE	2.2	2.1	2.0	1.3

FUENTE: INFORMES FARMACIA

ELABORADO: OFICINA ESTADISTICA E INFORMATICA-HNCH-2014

**Gráfico N° 2.- Recetas por consultas**



## INDICADORES DE EFICIENCIA

En el indicador de de exámenes de Rayos X por consulta, en el año 2010,2011,2012,2013 se observó en promedio 0.1 exámenes por consultas es decir que se encuentra dentro del valor estándar. (Cuadro N°3. Gráfico N° 3).

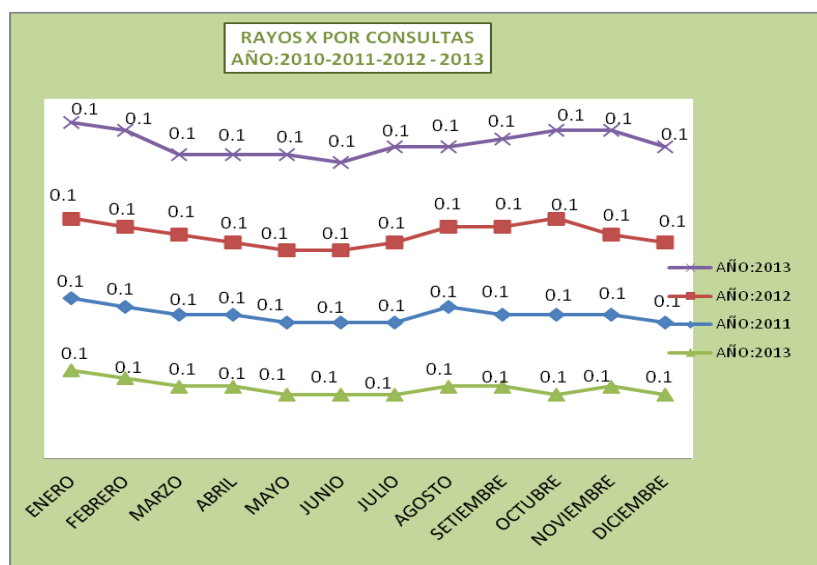
**Cuadro N° 3.- Exámenes de Rayos X por Consulta Externa**

RAYOS X POR CONSULTAS AÑO: 2010-2011-2012- 2013				
MESES	AÑO:2010	AÑO:2011	AÑO:2012	AÑO:2013
TOTAL	0.1	0.1	0.1	0.1
ENERO	0.1	0.1	0.1	0.1
FEBRERO	0.1	0.1	0.1	0.1
MARZO	0.1	0.1	0.1	0.1
ABRIL	0.1	0.1	0.1	0.1
MAYO	0.1	0.1	0.1	0.1
JUNIO	0.1	0.1	0.1	0.1
JULIO	0.1	0.1	0.1	0.1
AGOSTO	0.1	0.1	0.1	0.1
SETIEMBRE	0.1	0.1	0.1	0.1
OCTUBRE	0.1	0.1	0.1	0.1
NOVIEMBRE	0.1	0.1	0.1	0.1
DICIEMBRE	0.1	0.1	0.1	0.1

FUENTE: INFORMES RAYOS X

ELABORADO: OFICINA ESTADISTICA E INFORMATICA -HNCH-2014

**Gráfico N° 3.- Rayos X por consultas**



## INDICADORES DE PRODUCCION EN CONSULTA EXTERNA

En Cuanto a los Indicadores de Producción Concentración en Consultas, en los servicios asistenciales que sirve para establecer el promedio de consultas que se han otorgado a cada paciente que acudió al hospital durante un periodo, observamos que el promedio en los años 2010,2011,2012 y2013, fue de 3 consultas . (Cuadro N° 4. Gráfico 4).

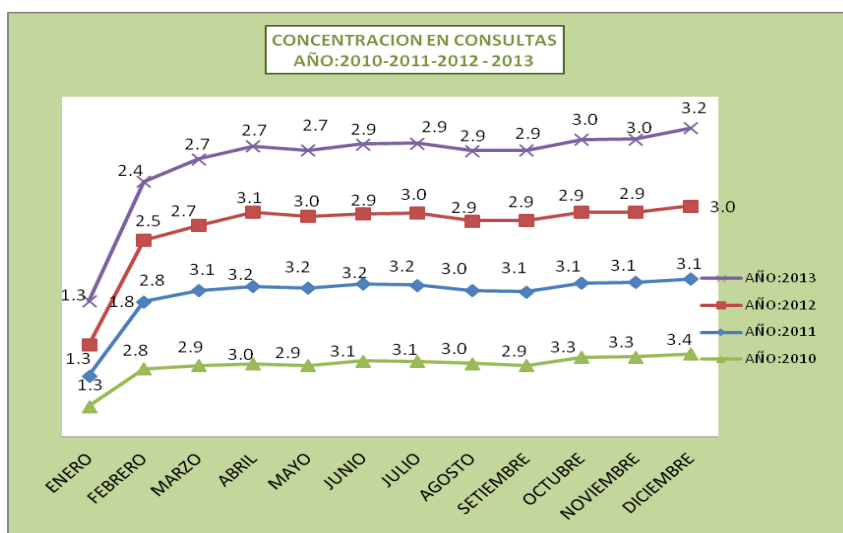
**Cuadro N° 4.-** Indicadores de Producción Concentración en Consultas

CONCENTRACION EN CONSULTAS				
AÑO: 2010-2011-2012- 2013				
MESES	AÑO:2010	AÑO:2011	AÑO:2012	AÑO:2013
TOTAL	2.9	2.9	2.8	2.7
ENERO	1.3	1.3	1.3	1.8
FEBRERO	2.8	2.8	2.5	2.4
MARZO	2.9	3.1	2.7	2.7
ABRIL	3.0	3.2	3.1	2.7
MAYO	2.9	3.2	3.0	2.7
JUNIO	3.1	3.2	2.9	2.9
JULIO	3.1	3.2	3.0	2.9
AGOSTO	3.0	3.0	2.9	2.9
SETIEMBRE	2.9	3.1	2.9	2.9
OCTUBRE	3.3	3.1	2.9	3.0
NOVIEMBRE	3.3	3.1	2.9	3.0
DICIEMBRE	3.4	3.1	3.0	3.2

FUENTE: HOJA DE REGISTRO DIARIO - HIS

ELABORADO: OFICINA ESTADISTICA E INFORMATICA-HNCH-2014

**Gráfico N° 4-** Concentración en Consultas



## INDICADORES DE PRODUCCION EN CONSULTA EXTERNA

Con respecto al rendimiento hora médico, que mide el número de atenciones realizadas por el médico por cada hora efectiva que

realiza en consultorios externos, observamos que el promedio fue de 3 pacientes por hora. (Cuadro Nº 5. Gráfico 5).

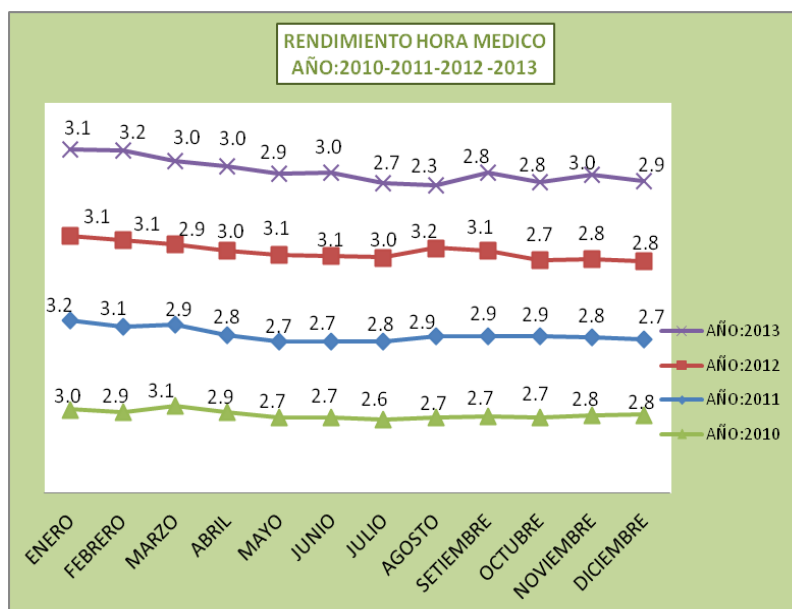
**Cuadro Nº 5.-** Indicadores de Producción Rendimiento Hora Medico

RENDIMIENTO HORA MEDICO AÑO: 2010-2011-2012- 2013				
MESES	AÑO:2010	AÑO:2011	AÑO:2012	AÑO:2013
TOTAL	2.8	2.9	3.0	2.9
ENERO	3.0	3.2	3.1	3.1
FEBRERO	2.9	3.1	3.1	3.2
MARZO	3.1	2.9	2.9	3.0
ABRIL	2.9	2.8	3.0	3.0
MAYO	2.7	2.7	3.1	2.9
JUNIO	2.7	2.7	3.1	3.0
JULIO	2.6	2.8	3.0	2.7
AGOSTO	2.7	2.9	3.2	2.3
SETIEMBRE	2.7	2.9	3.1	2.8
OCTUBRE	2.7	2.9	2.7	2.8
NOVIEMBRE	2.8	2.8	2.8	3.0
DICIEMBRE	2.8	2.7	2.8	2.9

FUENTE: HOJA DE REGISTRO DIARIO - HIS

ELABORADO: OFICINA ESTADISTICA E INFORMATICA-HNCH-2014

**Gráfico Nº 5.-** Rendimiento Hora Médico



## INDICADORES DE HOSPITALIZACION PROMEDIO DE PERMANENCIA

El Indicador de Promedio de permanencia cama es el número de días promedio que permanecen los usuarios en los servicios de hospitalización, este indicador evalúa la

calidad de los servicios prestados y el aprovechamiento del recurso cama, se observa en el cuadro que el promedio fue de 8 (v.s. 9). (Cuadro Nº 6. Gráfico Nº 6

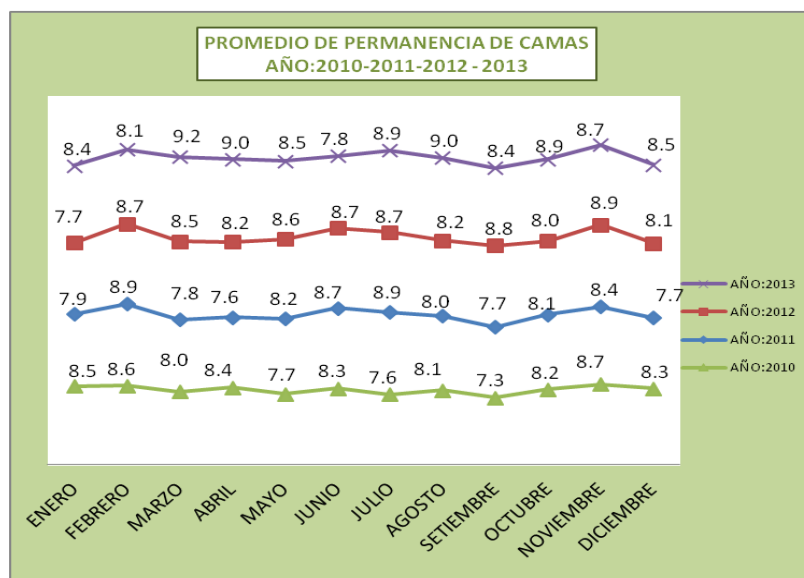
**Cuadro Nº 6.- Promedio de Permanencia de Cama**

PROMEDIO DE PERMANENCIA DE CAMAS AÑO: 2010-2011-2012- 2013				
MESES	AÑO:2010	AÑO:2011	AÑO:2012	AÑO:2013
TOTAL	8.1	8.1	8.4	8.6
ENERO	8.5	7.9	7.7	8.4
FEBRERO	8.6	8.9	8.7	8.1
MARZO	8.0	7.8	8.5	9.2
ABRIL	8.4	7.6	8.2	9.0
MAYO	7.7	8.2	8.6	8.5
JUNIO	8.3	8.7	8.7	7.8
JULIO	7.6	8.9	8.7	8.9
AGOSTO	8.1	8.0	8.2	9.0
SEPTIEMBRE	7.3	7.7	8.8	8.4
OCTUBRE	8.2	8.1	8.0	8.9
NOVIEMBRE	8.7	8.4	8.9	8.7
DICIEMBRE	8.3	7.7	8.1	8.5

FUENTE: EGRESOS HOSPITALARIOS

ELABORADO: OFICINA ESTADISTICA E INFORMATICA-HNCH-2014

**Gráfico Nº 6.- Promedio de Permanencia de camas**





## INDICADORES DE HOSPITALIZACION

En cuanto al indicador de intervalo de sustitución de camas, este indicador mide el tiempo en que permanece la cama vacía entre un egreso y el subsiguiente ingreso a la misma cama, una cama como promedio no

debe de estar más de un día vacía. En el cuadro observamos en promedio 1 que se encuentra dentro del valor estándar. (Cuadro Nº 7. Gráfico Nº 7).

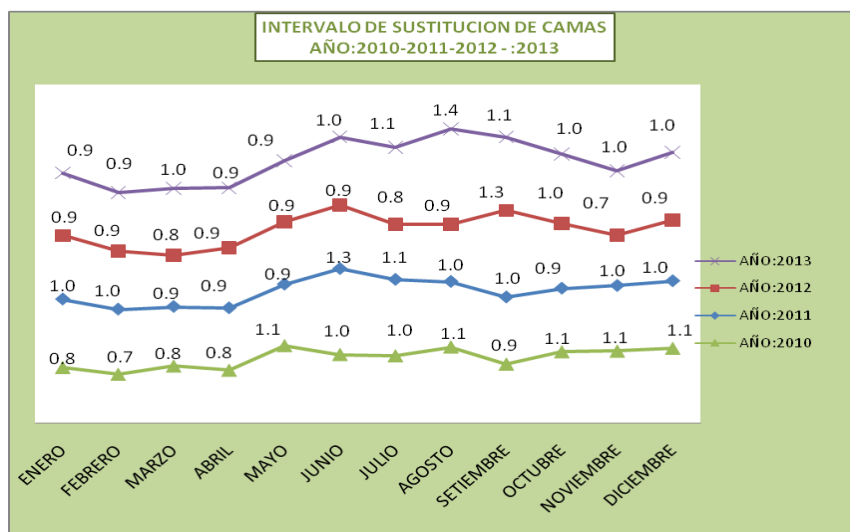
**Cuadro Nº 7.- Intervalo de Sustitución de Camas**

INTERVALO DE SUSTITUCION DE CAMAS AÑO: 2010-2011-2012 - 2013				
MESES	AÑO:2010	AÑO:2011	AÑO:2012	AÑO:2013
TOTAL	1.0	1.0	0.9	0.9
ENERO	0.8	1.0	0.9	0.9
FEBRERO	0.7	1.0	0.9	0.9
MARZO	0.8	0.9	0.8	1.0
ABRIL	0.8	0.9	0.9	0.9
MAYO	1.1	0.9	0.9	0.9
JUNIO	1.0	1.3	0.9	1.0
JULIO	1.0	1.1	0.8	1.1
AGOSTO	1.1	1.0	0.9	1.4
SETIEMBRE	0.9	1.0	1.3	1.1
OCTUBRE	1.1	0.9	1.0	1.0
NOVIEMBRE	1.1	1.0	0.7	1.0
DICIEMBRE	1.1	1.0	0.9	1.0

FUENTE: EGRESOS HOSPITALARIOS

ELABORADO: OFICINA ESTADISTICA E INFORMATICA-HNCH-2014

**Gráfico Nº 7.- Intervalo de Sustitución de Camas**



## INDICADORES DE HOSPITALIZACION

El indicador de rendimiento cama, mide la utilización de una cama durante un periodo determinado de tiempo, en el cuadro se observa que el promedio fue de 3 encontrándose dentro del valor estándar. (Cuadro Nº 8. Gráfico Nº 8).

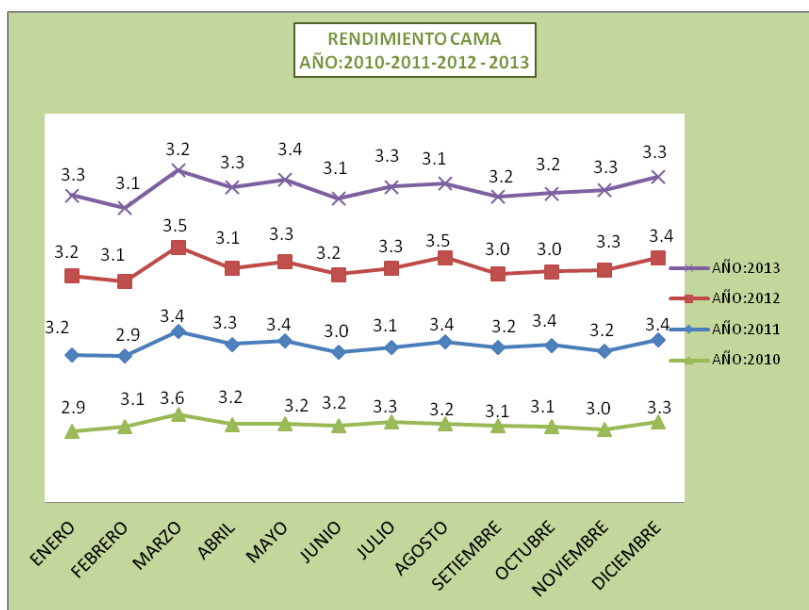
**Cuadro Nº 8.- Rendimiento cama**

RENDIMIENTO CAMA				
AÑO: 2010-2011-2012 - 2013				
MESES	AÑO:2010	AÑO:2011	AÑO:2012	AÑO:2013
TOTAL	3.2	3.2	3.2	3.1
ENERO	2.9	3.2	3.2	3.3
FEBRERO	3.1	2.9	3.1	3.1
MARZO	3.6	3.4	3.5	3.2
ABRIL	3.2	3.3	3.1	3.3
MAYO	3.2	3.4	3.3	3.4
JUNIO	3.2	3.0	3.2	3.1
JULIO	3.3	3.1	3.3	3.3
AGOSTO	3.2	3.4	3.5	3.1
SETIEMBRE	3.1	3.2	3.0	3.2
OCTUBRE	3.1	3.4	3.0	3.2
NOVIEMBRE	3.0	3.2	3.3	3.3
DICIEMBRE	3.3	3.4	3.4	3.3

FUENTE: EGRESOS HOSPITALARIOS

ELABORADO: OFICINA ESTADISTICA E INFORMATICA-HNCH-2014

**Gráfico Nº 8.- Rendimiento cama**



## INDICADORES DE HOSPITALIZACION

El porcentaje de ocupación de cama o grado de uso, mide el grado de uso de cada cama hospitalaria, en el cuadro observamos en promedio 90% en el año 2010, 2012 y en el 2013 alcanzó el 89%, estando dentro del valor estándar. (Cuadro Nº 9. Gráfico Nº 9).

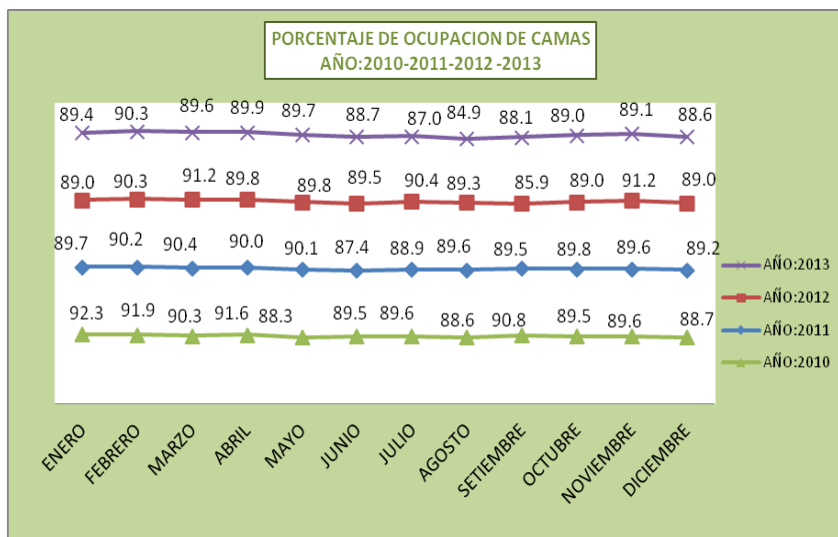
**Cuadro Nº 9.-** Porcentaje de Ocupación de camas

PORCENTAJE DE OCUPACION DE CAMAS				
AÑO: 2010-2011-2012 - 2013				
MESES	AÑO:2010	AÑO:2011	AÑO:2012	AÑO:2013
TOTAL	90.0	90	90	89
ENERO	92.3	89.7	89.0	89.4
FEBRERO	91.9	90.2	90.3	90.3
MARZO	90.3	90.4	91.2	89.6
ABRIL	91.6	90.0	89.8	89.9
MAYO	88.3	90.1	89.8	89.7
JUNIO	89.5	87.4	89.5	88.7
JULIO	89.6	88.9	90.4	87.0
AGOSTO	88.6	89.6	89.3	84.9
SEPTIEMBRE	90.8	89.5	85.9	88.1
OCTUBRE	89.5	89.8	89.0	89.0
NOVIEMBRE	89.6	89.6	91.2	89.1
DICIEMBRE	88.7	89.2	89.0	88.6

FUENTE: EGRESOS HOSPITALARIOS

ELABORADO: OFICINA ESTADISTICA E INFORMATICA-HNCH-2014

**Gráfico Nº 9.-** Porcentaje de Ocupación de camas



## INDICADORES DE EMERGENCIA

En cuanto a la Razón de Emergencia por Consulta Externa, este indicador sirve para conocer y evaluar la magnitud de las atenciones de emergencia en relación a las atenciones de consulta externa en un periodo, el promedio fue de 0.3, encontrándose dentro del valor estándar. (Cuadro Nº 10. Gráfico Nº 10).

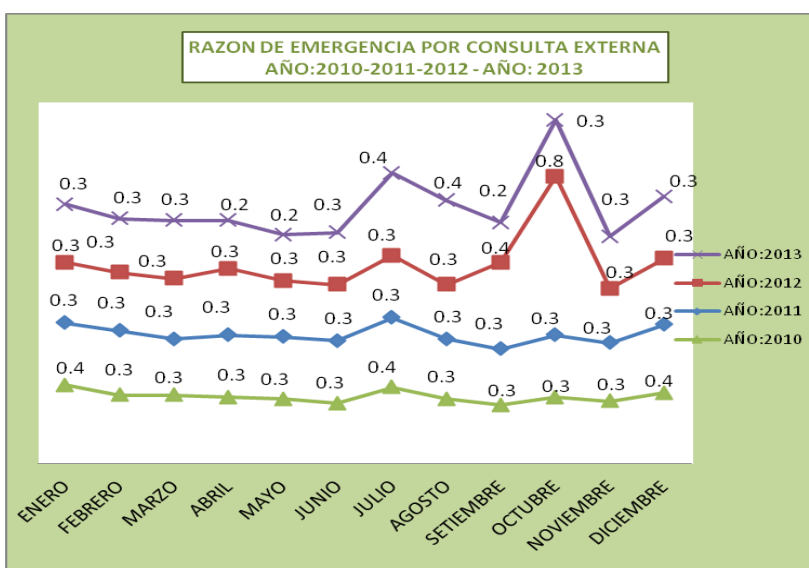
**Cuadro Nº 10.-** Indicadores de Emergencia

RAZON DE EMERGENCIA POR CONSULTA EXTERNA AÑO: 2010-2011-2012 - 2013				
MESES	AÑO:2010	AÑO:2011	AÑO:2012	AÑO:2013
TOTAL	0.3	0.3	0.3	0.3
ENERO	0.4	0.3	0.3	0.3
FEBRERO	0.3	0.3	0.3	0.3
MARZO	0.3	0.3	0.3	0.3
ABRIL	0.3	0.3	0.3	0.2
MAYO	0.3	0.3	0.3	0.2
JUNIO	0.3	0.3	0.3	0.3
JULIO	0.4	0.3	0.3	0.4
AGOSTO	0.3	0.3	0.3	0.4
SETIEMBRE	0.3	0.3	0.4	0.2
OCTUBRE	0.3	0.3	0.8	0.3
NOVIEMBRE	0.3	0.3	0.3	0.3
DICIEMBRE	0.4	0.3	0.3	0.3

FUENTE: FICHAS DE EMERGENCIA - REGISTRO DIARIO -HIS

ELABORADO: OFICINA ESTADISTICA E INFORMATICA-HNCH-2014

**Gráfico Nº 10.-** Razón de Emergencia por Consulta Externa



## INDICADORES DE EMERGENCIA

El indicador de Calidad de Porcentaje de Fallecidos en Emergencia, observamos en el cuadro, el promedio es de 1.0 encontrándose dentro del valor estándar. (Cuadro N° 11. Gráfico N° 11).

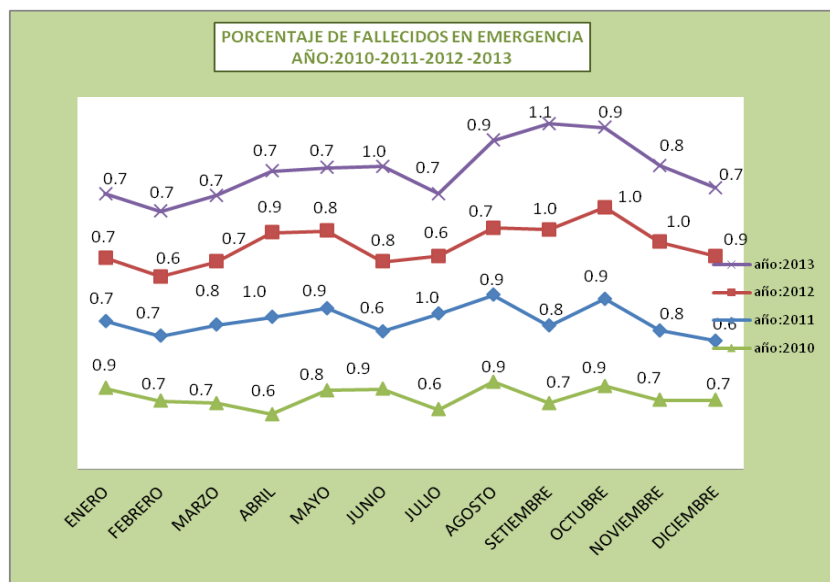
**Cuadro N° 11.-** Indicador de Calidad de Emergencia

PORCENTAJE DE FALLECIDOS EN EMERGENCIA AÑO: 2010-2011-2012 - AÑO: 2013				
MESES	AÑO:2010	AÑO:2011	AÑO:2012	AÑO:2013
TOTAL	0.8	0.8	0.8	0.8
ENERO	0.9	0.7	0.7	0.7
FEBRERO	0.7	0.7	0.6	0.7
MARZO	0.7	0.8	0.7	0.7
ABRIL	0.6	1.0	0.9	0.7
MAYO	0.8	0.9	0.8	0.7
JUNIO	0.9	0.6	0.8	1.0
JULIO	0.6	1.0	0.6	0.7
AGOSTO	0.9	0.9	0.7	0.9
SETIEMBRE	0.7	0.8	1.0	1.1
OCTUBRE	0.9	0.9	1.0	0.9
NOVIEMBRE	0.7	0.8	1.0	0.8
DICIEMBRE	0.7	0.6	0.9	0.7

FUENTE: FICHAS DE EMERGENCIA

ELABORADO: OFICINA ESTADISTICA E INFORMATICA-HNCH-2014

**Gráfico N° 11.-** Porcentaje de fallecidos en Emergencia



## INDICADORES DE EMERGENCIA

El indicador de Tasa de reingresos a emergencia dentro de las 48 horas, evalúa la calidad del servicio en el manejo de los pacientes atendidos en la emergencia del hospital, en el cuadro observamos el promedio fue en el año 2013 de 2.1 encontrándose dentro del estándar. (Cuadro N° 12. Gráfico N°12).

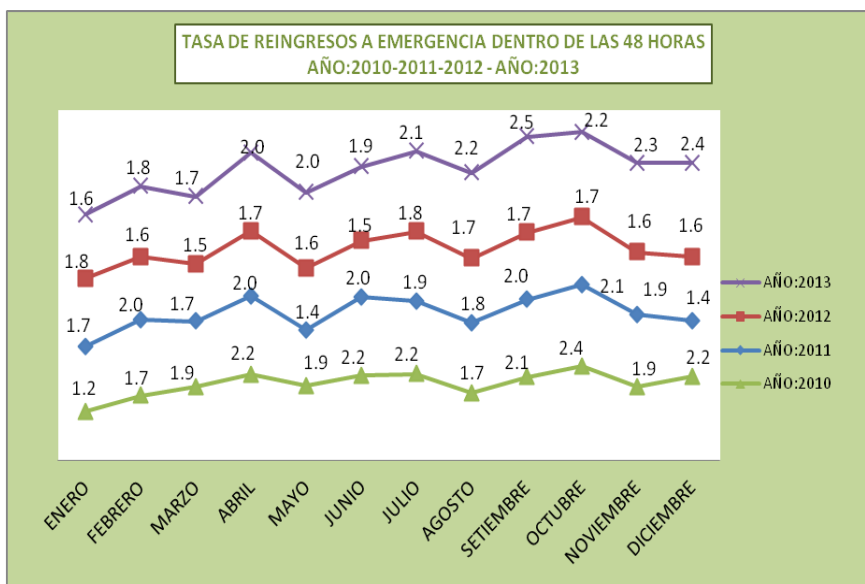
**Cuadro N° 12.- Tasa de Reingresos a Emergencia dentro de las 48**

TASA DE REINGRESOS A EMERGENCIA DENTRO DE LAS 48 HORAS AÑO: 2010-2011-2012 - AÑO:2013				
MESES	AÑO:2010	AÑO:2011	AÑO:2012	AÑO:2013
TOTAL	2.0	1.8	1.6	2.1
ENERO	1.2	1.7	1.8	1.6
FEBRERO	1.7	2.0	1.6	1.8
MARZO	1.9	1.7	1.5	1.7
ABRIL	2.2	2.0	1.7	2.0
MAYO	1.9	1.4	1.6	2.0
JUNIO	2.2	2.0	1.5	1.9
JULIO	2.2	1.9	1.8	2.1
AGOSTO	1.7	1.8	1.7	2.2
SEPTIEMBRE	2.1	2.0	1.7	2.5
OCTUBRE	2.4	2.1	1.7	2.2
NOVIEMBRE	1.9	1.9	1.6	2.3
DICIEMBRE	2.2	1.4	1.6	2.4

FUENTE: FICHAS DE EMERGENCIA

ELABORADO: OFICINA ESTADISTICA E INFORMATICA-HNCH-2014

**Gráfico N° 12.- Tasa de Reingresos a Emergencia dentro de las 48 horas**



## INDICADORES DE SALA DE OPERACIONES

En los indicadores de sala de operaciones tenemos el Porcentaje de intervenciones quirúrgicas en Emergencia, este indicador mide la participación de las intervenciones quirúrgicas realizadas a los pacientes que ingresan al servicio de emergencia que necesitan ser intervenidos, el promedio fue el año 2010 de 54.7% 2011 de 52.3% el 2012 de 53.0% y el 2013 alcanzó el 43.3% encontrándose por encima del estándar. (Cuadro N° 13. Gráfico N° 13).

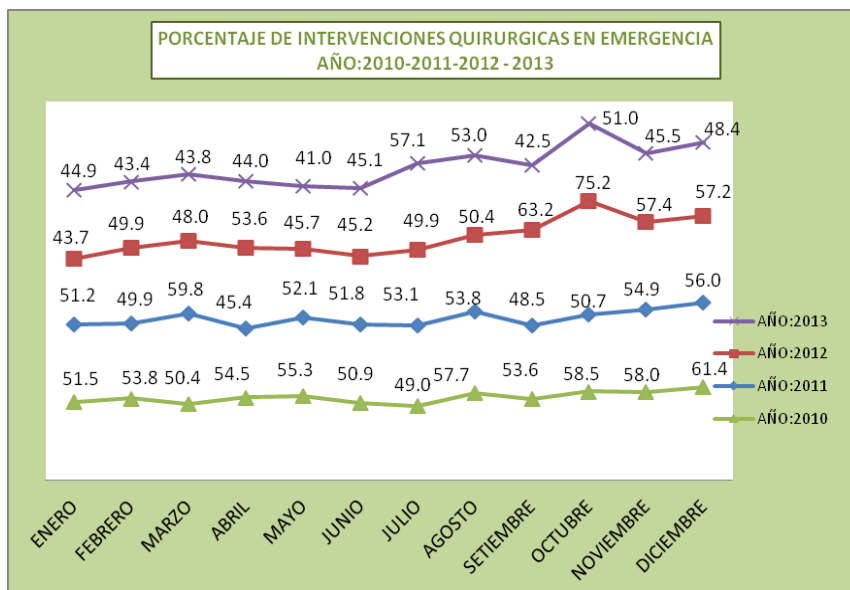
**Cuadro N° 13.- Centro Quirúrgico**

PORCENTAJE DE INTERVENCIONES QUIRURGICAS EN EMERGENCIA AÑO: 2010-2011-2012 - 2013				
MESES	AÑO:2010	AÑO:2011	AÑO:2012	AÑO:2013
TOTAL	54.7	52.3	52.7	43.3
ENERO	51.5	51.2	43.7	44.9
FEBRERO	53.8	49.9	49.9	43.4
MARZO	50.4	59.8	48.0	43.8
ABRIL	54.5	45.4	53.6	44.0
MAYO	55.3	52.1	45.7	41.0
JUNIO	50.9	51.8	45.2	45.1
JULIO	49.0	53.1	49.9	57.1
AGOSTO	57.7	53.8	50.4	53.0
SEPTIEMBRE	53.6	48.5	63.2	42.5
OCTUBRE	58.5	50.7	75.2	51.0
NOVIEMBRE	58.0	54.9	57.4	45.5
DICIEMBRE	61.4	56.0	57.2	48.4

FUENTE: CENTRO QUIRURGICO

ELABORADO: OFICINA ESTADISTICA E INFORMATICA-HNCH-2014

**Gráfico N°13.- Porcentaje de Intervenciones Quirúrgicas de Emergencia**



## INDICADORES DE SALA DE OPERACIONES

El indicador de Producción mensual por sala, este indicador mide el número promedio de intervenciones quirúrgicas realizadas por cada sala de operaciones, el promedio del año 2013 observamos en el mes de enero el 105.9%, y el mes de mayo el 98%.encontrandose por encima del estándar. (Cuadro Nº 14. Gráfico Nº 14).

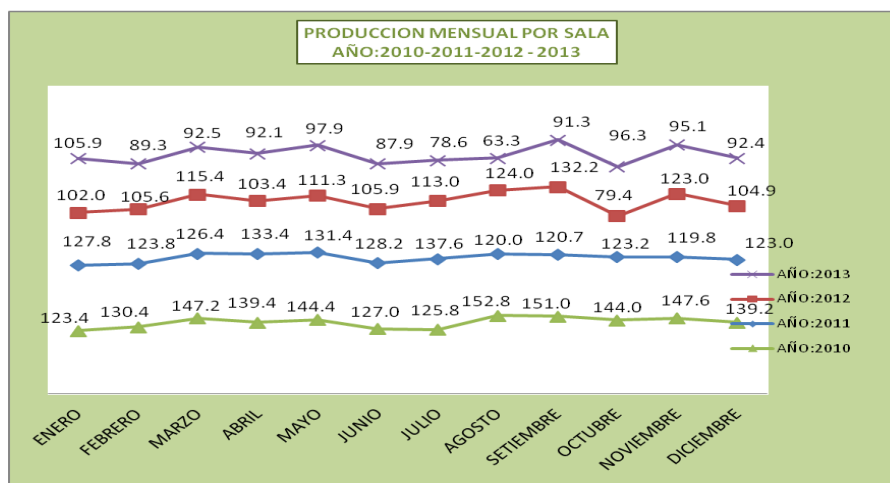
**Cuadro Nº 14.-** Indicador de Producción mensual por sala

PRODUCCION MENSUAL POR SALA AÑO: 2010-2011-2012 -2013				
MESES	AÑO:2010	AÑO:2011	AÑO:2012	AÑO:2013
ENERO	123.4	127.8	102.0	105.9
FEBRERO	130.4	123.8	105.6	89.3
MARZO	147.2	126.4	115.4	92.5
ABRIL	139.4	133.4	103.4	92.1
MAYO	144.4	131.4	111.3	97.9
JUNIO	127.0	128.2	105.9	87.9
JULIO	125.8	137.6	113.0	78.6
AGOSTO	152.8	120.0	124.0	63.3
SETIEMBRE	151.0	120.7	132.2	91.3
OCTUBRE	144.0	123.2	79.4	96.3
NOVIEMBRE	147.6	119.8	123.0	95.1
DICIEMBRE	139.2	123.0	104.9	92.4

FUENTE: CENTRO QUIRURGICO

ELABORADO: OFICINA ESTADISTICA E INFORMATICA-HNCH-2014

**Gráfico Nº14.-** Producción mensual por sala





## INDICADORES DE SALA DE OPERACIONES

El indicador de Porcentaje de Operaciones suspendidas, este indicador mide el grado de cumplimiento de las actividades quirúrgicas programadas el promedio del año 2013 es de 13.0% encontrándose por encima del estándar. (Cuadro Nº 15. Gráfico Nº 15).

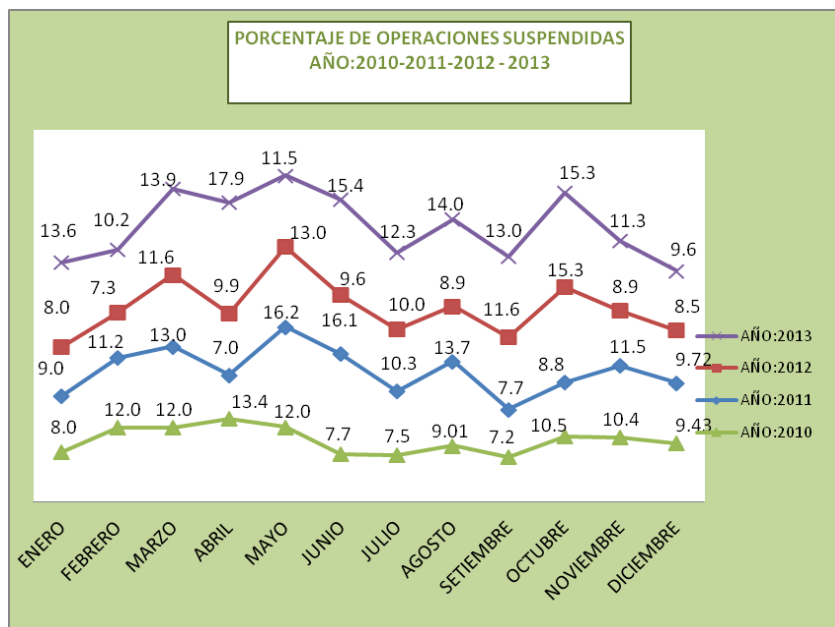
**Cuadro Nº 15.-** Indicador de Porcentaje de Operaciones suspendidas

PORCENTAJE DE OPERACIONES SUSPENDIDAS				
AÑO: 2010-2011-2012 -2013				
MESES	AÑO:2010	AÑO:2011	AÑO:2012	AÑO:2013
TOTAL	10.0	11.1	10.0	13.2
ENERO	8.0	9.0	8.0	13.6
FEBRERO	12.0	11.2	7.3	10.2
MARZO	12.0	13.0	11.6	13.9
ABRIL	13.4	7.0	9.9	17.9
MAYO	12.0	16.2	13.0	11.5
JUNIO	7.7	16.1	9.6	15.4
JULIO	7.5	10.3	10.0	12.3
AGOSTO	9.01	13.7	8.9	14.0
SETIEMBRE	7.2	7.7	11.6	13.0
OCTUBRE	10.5	8.8	15.3	15.3
NOVIEMBRE	10.4	11.5	8.9	11.3
DICIEMBRE	9.43	9.72	8.5	9.6

FUENTE: CENTRO QUIRURGICO

ELABORADO: OFICINA ESTADISTICA E INFORMATICA-HNCH-2014

**Gráfico Nº 15.-** Porcentaje de Operaciones suspendidas



## TASA DE MORTALIDAD BRUTA

Dentro de los indicadores de calidad, se observa que la tasa de mortalidad bruta en egresos hospitalarios registra una tendencia creciente en el año 2010 4.9%, año 2011 con 5.3%, año 2011 de 5.1%, y año 2013 con 5.7%. (Cuadro Nº 16. Gráfico Nº 16).

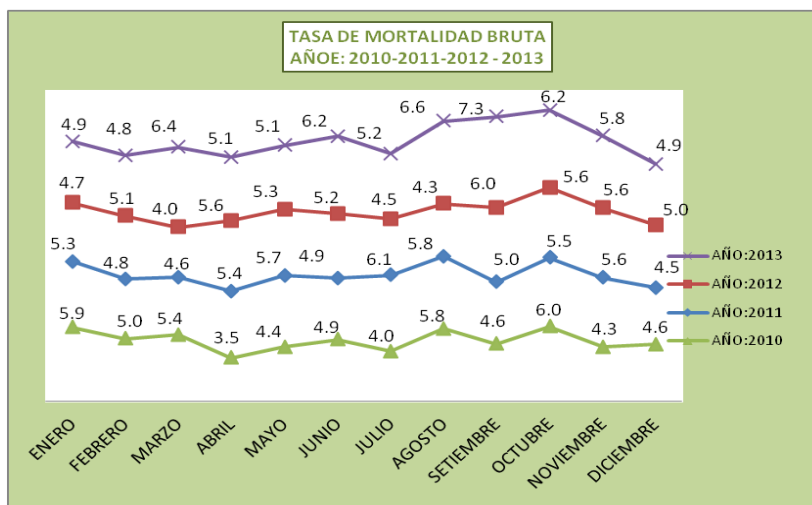
**Cuadro Nº 16.- Tasa de Mortalidad Bruta**

TASA DE MORTALIDAD BRUTA AÑO: 2010-2011-2012 - 2013				
MESES	AÑO:2010	AÑO:2011	AÑO:2012	AÑO:2013
TOTAL	4.9	5.3	5.1	5.7
ENERO	5.9	5.3	4.7	4.9
FEBRERO	5.0	4.8	5.1	4.8
MARZO	5.4	4.6	4.0	6.4
ABRIL	3.5	5.4	5.6	5.1
MAYO	4.4	5.7	5.3	5.1
JUNIO	4.9	4.9	5.2	6.2
JULIO	4.0	6.1	4.5	5.2
AGOSTO	5.8	5.8	4.3	6.6
SETIEMBRE	4.6	5.0	6.0	7.3
OCTUBRE	6.0	5.5	5.6	6.2
NOVIEMBRE	4.3	5.6	5.6	5.8
DICIEMBRE	4.6	4.5	5.0	4.9

FUENTE: EGRESOS HOSPITALARIOS

ELABORADO: OFICINA ESTADISTICA E INFORMATICA-HNCH-2014

**Gráfico Nº 16.- Tasa Bruta de Mortalidad**



## TASA DE CESAREAS

Establece la cantidad de cesáreas que se realizan en relación al total de partos atendidos. La tasa de cesáreas se encuentra en aumento el año 2010 es de 38.1%, 2011 44.7%, 2012 48.4% y el año 2013 alrededor de 49.4%, siendo el valor estándar 35.0% esto es debido a la demanda de paciente que acuden al hospital. (Cuadro Nº 61. Gráfico Nº 114).

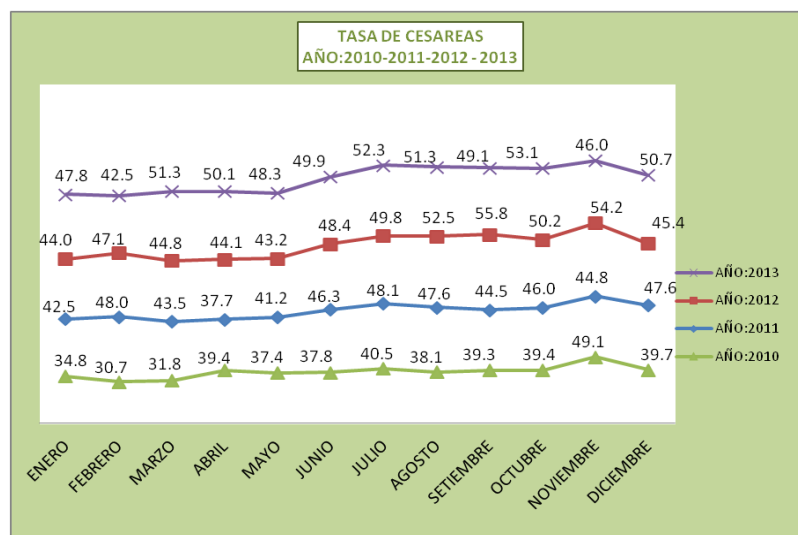
**Cuadro Nº 17.- Tasa de Cesáreas**

TASA DE CESAREAS				
AÑO: 2010-2011-2012 -2013				
MESES	AÑO:2010	AÑO:2011	AÑO:2012	AÑO:2013
TOTAL	38.1	44.7	48.4	49.4
ENERO	34.8	42.5	44.0	47.8
FEBRERO	30.7	48.0	47.1	42.5
MARZO	31.8	43.5	44.8	51.3
ABRIL	39.4	37.7	44.1	50.1
MAYO	37.4	41.2	43.2	48.3
JUNIO	37.8	46.3	48.4	49.9
JULIO	40.5	48.1	49.8	52.3
AGOSTO	38.1	47.6	52.5	51.3
SETIEMBRE	39.3	44.5	55.8	49.1
OCTUBRE	39.4	46.0	50.2	53.1
NOVIEMBRE	49.1	44.8	54.2	46.0
DICIEMBRE	39.7	47.6	45.4	50.7

FUENTE: DPTO. GINECO-OBSTETRICIA

ELABORADO: OFICINA ESTADISTICA E INFORMATICA-HNCH-2014

**Gráfico Nº 17.- Tasa de Cesáreas**



## RENDIMIENTO EN SALA DE PARTOS

El indicador de Rendimiento en Sala de Partos, este indicador mide el número promedio de partos realizadas por cada sala de trabajo de partos, el promedio del año 2013 en el mes de enero fue de 105.50%, seguido del mes de noviembre con el 103.5% encontrándose por encima del estándar. (Cuadro N° 18. Gráfico N° 18).

**Cuadro N° 18.- Rendimiento en Sala de Partos**

RENDIMIENTO EN SALA DE PARTOS AÑO: 2010-2011-2012 - 2013				
MESES	AÑO:2010	AÑO:2011	AÑO:2012	AÑO:2013
ENERO	115.0	115.5	112.0	105.5
FEBRERO	129.0	85.5	96.0	101.5
MARZO	152.5	111.0	114.0	83.5
ABRIL	127.0	120.0	102.0	92.0
MAYO	131.5	119.0	104.0	96.0
JUNIO	122.5	93.5	97.0	87.0
JULIO	137.5	94.5	104.0	100.5
AGOSTO	132.5	102.5	96.0	60.3
SETIEMBRE	122.0	110.5	85.5	65.0
OCTUBRE	121.0	111.5	108.0	87.5
NOVIEMBRE	84.0	96.0	97.0	103.5
DICIEMBRE	111.0	96.5	104.5	91.0

FUENTE: DPTO. GINECO-OBSTETRICIA

ELABORADO: OFICINA ESTADISTICA E INFORMATICA-HNCH-2014

**Gráfico N° 18.- Rendimiento en Sala de Partos**

