



PERÚ

Ministerio  
de Salud

INSTITUTO DE GESTIÓN DE  
SERVICIOS DE SALUD

HOSPITAL CAYETANO  
HEREDIA

# OFICINA DE ESTADÍSTICA E INFORMÁTICA



Lima - Perú

AÑO:2015

# PRODUCCION DE ACTIVIDADES



**AÑO: 2015**

## PRODUCCION DE ACTIVIDADES

### NUMERO DE INTERVENCIONES QUIRURGICAS, SEGÚN AÑOS

En las intervenciones quirúrgicas podemos observar en el Cuadro N° 1 un incremento de operaciones en el año 2012 de 8976 intervenciones, seguido del año 2013 con 8553 a comparación de los

años anteriores, en el 2014 con 8318 operaciones y un incremento considerable en el año 2015 con 9409 operaciones (Cuadro N° 1, Gráfico N°1).

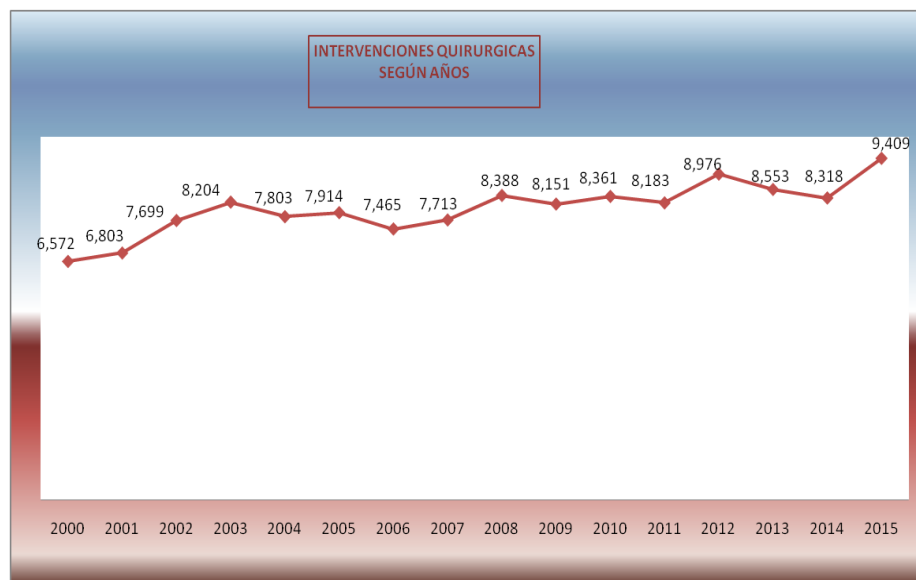
**Cuadro N° 1.-** Número de Intervenciones Quirúrgicas según años

INTERVENCIONES QUIRURGICAS SEGÚN AÑOS	
AÑOS	TOTAL
2000	6,572
2001	6,803
2002	7,699
2003	8,204
2004	7,803
2005	7,914
2006	7,465
2007	7,713
2008	8,388
2009	8,151
2010	8,361
2011	8,183
2012	8,976
2013	8,553
2014	8,318
2015	9,409

FUENTE: CENTRO QUIRURGICO

ELABORADO: OFICINA ESTADISTICA E INFORMATICA-HNCH-2015

**Gráfico N° 1.-** Número de Intervenciones Quirúrgicas, según años



## PRODUCCION DE ACTIVIDADES

### NUMERO DE INTERVENCIONES QUIRURGICAS

El número de intervenciones quirúrgicas según años podemos observar que en el año 2012 hubo un incremento considerable a comparación de los años anteriores de 8,976 intervenciones, mientras que en el año 2014 hubo una disminución considerable 8,318 intervenciones esto se debió a la huelga

médica, mientras que en el año 2015 fue de 9404 intervenciones siendo los meses de mayor demanda el mes de agosto con el 9.4%, el mes de mayo con el 9.3%, (Cuadro Nº 2. Gráfico Nº 2,3).

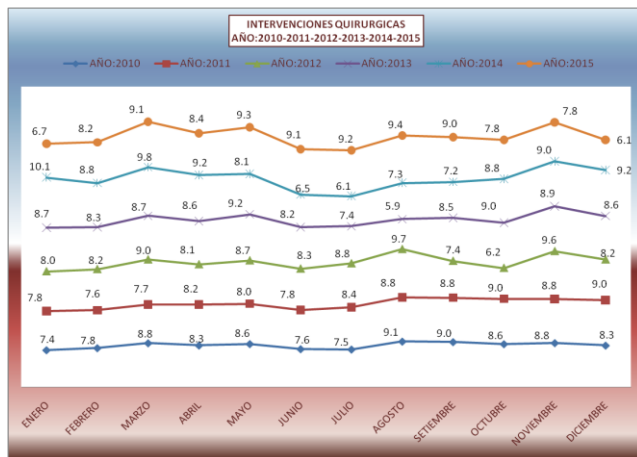
**Cuadro Nº 2.- Número de Intervenciones Quirúrgicas**

N° DE INTERVENCIONES QUIRURGICAS												
AÑO:2010-2011-2012-2013-2014-2015												
MESES	2010	%	2011	%	2012	%	2013	%	2014	%	2015	%
TOTAL	8361	100.0	8183	100.0	8976	100.0	8553	100.0	8318	100.0	9409	100.0
ENERO	617	7.4	639	7.8	714	8.0	741	8.7	839	10.1	634	6.7
FEBRERO	652	7.8	619	7.6	739	8.2	714	8.3	732	8.8	770	8.2
MARZO	736	8.8	632	7.7	808	9.0	740	8.7	813	9.8	853	9.1
ABRIL	697	8.3	667	8.2	724	8.1	737	8.6	765	9.2	787	8.4
MAYO	722	8.6	657	8.0	779	8.7	783	9.2	674	8.1	876	9.3
JUNIO	635	7.6	641	7.8	741	8.3	703	8.2	544	6.5	857	9.1
JULIO	629	7.5	688	8.4	791	8.8	629	7.4	504	6.1	861	9.2
AGOSTO	764	9.1	720	8.8	868	9.7	506	5.9	606	7.3	888	9.4
SEPTIEMBRE	755	9.0	724	8.8	661	7.4	730	8.5	598	7.2	845	9.0
OCTUBRE	720	8.6	739	9.0	556	6.2	770	9.0	729	8.8	736	7.8
NOVIEMBRE	738	8.8	719	8.8	861	9.6	761	8.9	750	9.0	731	7.8
AGOSTO	696	8.3	738	9.0	734	8.2	739	8.6	764	9.2	571	6.1

FUENTE: CENTRO QUIRURGICO

ELABORADO: OFICINA ESTADISTICA E INFORMATICA-HNCH-2015

**Gráfico Nº 2.- Intervenciones Quirúrgicas**



**Gráfico Nº 3 Intervenciones Quirúrgicas x años**



## INTERVENCIONES QUIRURGICAS POR ESPECIALIDAD, SEGÚN AÑOS

En las intervenciones quirúrgicas por especialidad en los últimos años, se observa que cirugía registró la mayor demanda de intervenciones, en segundo orden

correspondió a Obstetricia y en tercer orden fue Traumatología (Cuadro Nº 3 Gráfico Nº 4).

**Cuadro Nº 3.-** Intervenciones Quirúrgicas por especialidad

N° DE INTERVENCIONES QUIRURGICAS SEGÚN AÑOS										
ESPECIALIDADES	2010		2011		2012		2013		2014	%
TOTAL	8361	100	8183	100	8978	100	8553	100	8318	100.0
CIRUGIA	2446	29.3	2245	27.4	2332	26.0	2600	30.4	2334	28.1
OBSTETRICIA	1766	21.1	1913	23.4	2013	22.4	2070	24.2	2125	25.5
TRAUMATOLOGIA	1070	12.8	1183	14.5	1299	14.5	1104	12.9	1136	13.7
GINECOLOGIA	1092	13.1	860	10.5	1012	11.3	749	8.8	745	9.0
CIRUGIA PEDIATRICA	288	3.4	300	3.7	550	6.1	525	6.1	474	5.7
CIRUGIA TORAX Y CARDIOVASCULAR	206	2.5	245	3.0	245	2.7	291	3.4	299	3.6
ONCOLOGIA	161	1.9	172	2.1	186	2.1	271	3.2	275	3.3
UROLOGIA	727	8.7	544	6.6	565	6.3	312	3.6	253	3.0
NEUROCIRUGIA	138	1.7	162	2.0	180	2.0	164	1.9	207	2.5
CIRUGIA PLASTICA	235	2.8	323	3.9	272	3.0	190	2.2	185	2.2
OTORRINOLARINGOLOGIA	70	0.8	78	1.0	97	1.1	138	1.6	164	2.0
MOCO	87	1.0	69	0.8	58	0.6	70	0.8	85	1.0
OTRAS CIRUGIAS	75	0.9	89	1.1	169	1.9	69	0.8	36	0.4

FUENTE: CENTRO QUIRURGICO

ELABORADO: OFICINA ESTADISTICA E INFORMATICA-HNCH-2015

**Gráfico Nº 4.-** Intervenciones Quirúrgicas por especialidad



## INTERVENCIONES QUIRURGICAS POR ESPECIALIDAD

En las intervenciones quirúrgicas por especialidad, se registraron 9404 operaciones, se observa que cirugía registró la mayor demanda de intervenciones con el

31.1%, en segundo orden correspondió a Obstetricia con el 23.5% y en tercer orden fue Traumatología con el 12.3% (Cuadro Nº 4 Gráfico Nº 5).

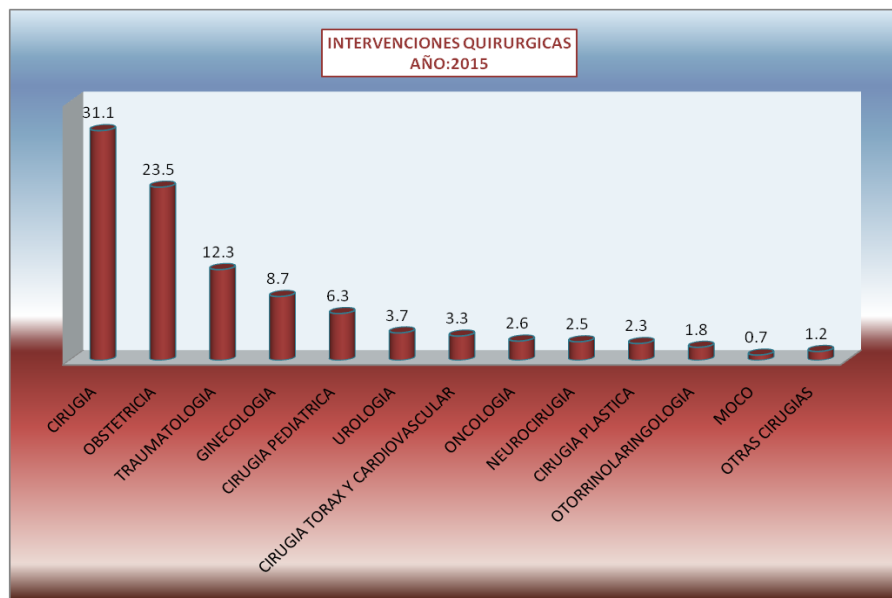
**Cuadro Nº 4.-** Intervenciones Quirúrgicas por especialidad

N° DE INTERVENCIONES QUIRURGICAS AÑO:2015		
ESPECIALIDADES	TOTAL	%
<b>TOTAL</b>	<b>9409</b>	<b>100.0</b>
CIRUGIA	2927	31.1
OBSTETRICIA	2207	23.5
TRAUMATOLOGIA	1157	12.3
GINECOLOGIA	814	8.7
CIRUGIA PEDIATRICA	597	6.3
UROLOGIA	350	3.7
CIRUGIA TORAX Y CARDIOVASCULAR	310	3.3
ONCOLOGIA	246	2.6
NEUROCIROGIA	237	2.5
CIRUGIA PLASTICA	215	2.3
OTORRINOLARINGOLOGIA	167	1.8
MOCO	68	0.7
OTRAS CIRUGIAS	114	1.2

FUENTE: CENTRO QUIRURGICO

ELABORADO: OFICINA ESTADISTICA E INFORMATICA-HNCH-2015

**Gráfico Nº 5.-** Intervenciones Quirúrgicas por especialidad



## INTERVENCIONES QUIRURGICAS – SERVICIO DE CIRUGIA

De acuerdo a las intervenciones quirúrgicas realizadas por el servicio de Cirugía según años se observó que la mayor demanda fue en el año 2013 con 2,600 intervenciones a comparación con los años anteriores, en el año 2014 hubo una disminución considerable con 2,334, en ese año se observa un incremento considerable en el mes de

marzo con el 11.0% seguido del mes de enero con el 10.8% observándose en el mes de junio, julio y agosto, una disminución en la producción esto se debe al paro de los médicos, incrementándose en el mes de diciembre con el 9.9%, en el año 2015 hubo un incremento considerable de 2927 intervenciones Cuadro N° 5. Gráfico N° 6-7).

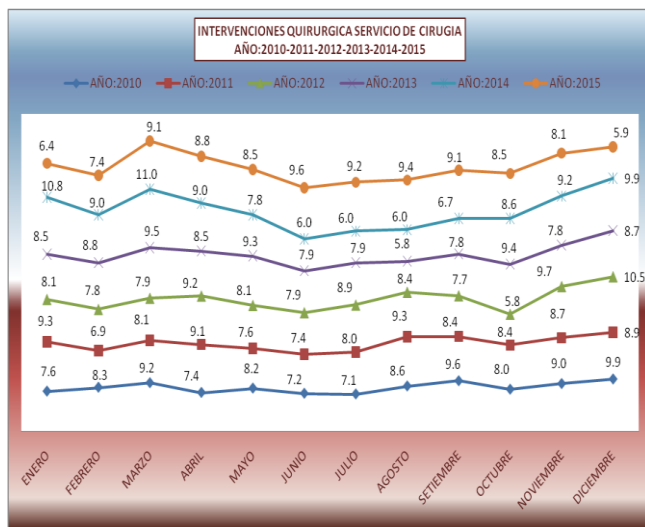
**Cuadro N° 5.- Intervenciones Quirúrgicas – Servicio de Cirugía**

N° DE INTERVENCIONES QUIRURGICAS SERVICIO DE CIRUGIA AÑO: 2010-2011-2012-2013-2014-2015												
MESES	2010	%	2011	%	2012	%	2013	%	2014	%	2015	%
TOTAL	2446	100.0	2245	100.0	2332	100.0	2600	100.0	2334	100.0	2927	100.0
ENERO	186	7.6	209	9.3	188	8.1	221	8.5	251	10.8	187	6.4
FEBRERO	204	8.3	156	6.9	182	7.8	229	8.8	211	9.0	218	7.4
MARZO	225	9.2	181	8.1	185	7.9	248	9.5	257	11.0	266	9.1
ABRIL	180	7.4	204	9.1	214	9.2	221	8.5	210	9.0	257	8.8
MAYO	200	8.2	170	7.6	189	8.1	242	9.3	182	7.8	249	8.5
JUNIO	176	7.2	166	7.4	184	7.9	205	7.9	140	6.0	282	9.6
JULIO	173	7.1	179	8.0	207	8.9	206	7.9	140	6.0	270	9.2
AGOSTO	210	8.6	209	9.3	197	8.4	150	5.8	140	6.0	274	9.4
SEPTIEMBRE	234	9.6	189	8.4	179	7.7	204	7.8	157	6.7	265	9.1
OCTUBRE	195	8.0	188	8.4	136	5.8	245	9.4	201	8.6	249	8.5
NOVIEMBRE	221	9.0	195	8.7	226	9.7	203	7.8	215	9.2	237	8.1
DICIEMBRE	242	9.9	199	8.9	245	10.5	226	8.7	230	9.9	173	5.9

FUENTE: CENTRO QUIRURGICO

ELABORADO: OFICINA ESTADISTICA E INFORMATICA-HNCH-2015

**Gráfico N°06. - Servicio de Cirugía x meses**



**Gráfico N°07. - Servicio de Cirugía x años**



## INTERVENCIONES QUIRURGICAS – SERVICIO DE OBSTETRICIA

Las intervenciones quirúrgicas efectuadas en el servicio de Obstetricia, según años se observó un incremento considerable a partir del año 2011, en el año 2014 podemos observar que la demanda de las intervenciones fue de 2,125, observamos en ese mismo año que el mayor número de

intervenciones fue en el mes de enero con el 9.6% seguido del mes de noviembre con el 9.4%, y en el mes de marzo con el 8.9%, en el año 2015 tenemos realizadas 2207 intervenciones (Cuadro Nº 6. Gráfico Nº 8-9).

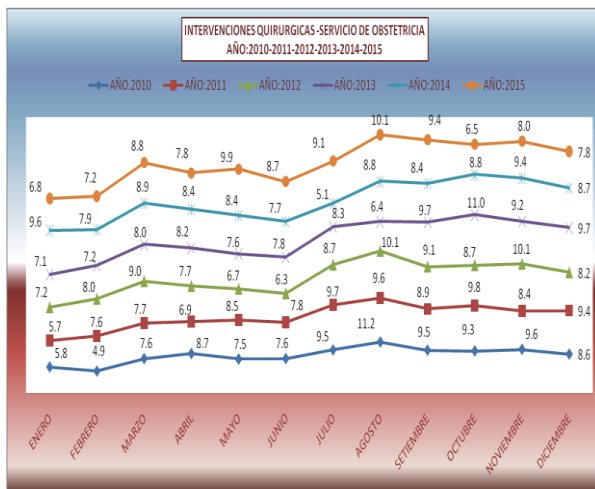
**Cuadro Nº 6.- Intervenciones quirúrgicas – Servicio de Obstetricia**

N° DE INTERVENCIONES QUIRURGICAS SERVICIO DE OBSTETRICIA AÑO:2010-2011-2012-2013-2014 - 2015												
MESES	2010	%	2011	%	2012	%	2013	%	2014	%	2015	%
<b>TOTAL</b>	<b>1766</b>	<b>100.0</b>	<b>1913</b>	<b>100.0</b>	<b>2070</b>	<b>100.0</b>	<b>2125</b>	<b>100.0</b>	<b>2207</b>	<b>100.0</b>	<b>2207</b>	<b>100.0</b>
ENERO	103	5.8	109	5.7	145	7.2	147	7.1	203	9.6	151	6.8
FEBRERO	87	4.9	146	7.6	161	8.0	149	7.2	167	7.9	158	7.2
MARZO	135	7.6	147	7.7	182	9.0	165	8.0	190	8.9	194	8.8
ABRIL	154	8.7	132	6.9	155	7.7	170	8.2	179	8.4	173	7.8
MAYO	133	7.5	162	8.5	135	6.7	157	7.6	178	8.4	219	9.9
JUNIO	135	7.6	150	7.8	126	6.3	162	7.8	164	7.7	191	8.7
JULIO	168	9.5	186	9.7	175	8.7	171	8.3	109	5.1	200	9.1
AGOSTO	198	11.2	183	9.6	204	10.1	132	6.4	186	8.8	222	10.1
SEPTIEMBRE	167	9.5	171	8.9	184	9.1	200	9.7	179	8.4	207	9.4
OCTUBRE	164	9.3	187	9.8	176	8.7	227	11.0	186	8.8	143	6.5
NOVIEMBRE	170	9.6	160	8.4	204	10.1	190	9.2	200	9.4	176	8.0
DECIEMBRE	152	8.6	180	9.4	166	8.2	200	9.7	184	8.7	173	7.8

FUENTE: CENTRO QUIRURGICO

ELABORADO: OFICINA ESTADISTICA E INFORMATICA-HNCH-2015

**Gráfico Nº 8.- Servicio de Obstetricia x meses**



**Gráfico Nº 9.- servicio de Obstetricia x años**





## INTERVENCIONES QUIRURGICAS – SERVICIO DE TRAUMATOLOGIA

Las intervenciones quirúrgicas efectuadas en el servicio de Traumatología según años, se observó un incremento en el año 2012 con 1,299 intervenciones, en el año 2014 observamos una disminución con 1,136 operaciones, observándose en ese mismo año que el mayor número de intervenciones

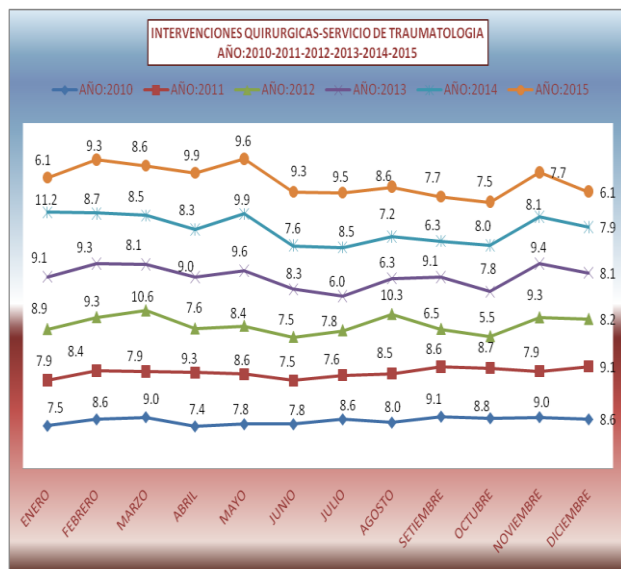
en el mes de enero con el 11.2% y mayo con el 9.9% y una disminución en la producción en el mes de setiembre con el 6.3% con respecto a los meses de ese periodo, en el año 2015 tenemos realizadas 1157 operaciones. (Cuadro Nº 7. Gráfico Nº 10,11).

**Cuadro Nº 6.-** Intervenciones quirúrgicas – Servicio de Traumatología

Nº DE INTERVENCIONES QUIRURGICAS SERVICIO DE TRAUMATOLOGIA												
AÑO:2010-2011-2012-2013-2014 -2015												
MESES	2010	%	2011	%	2012	%	2013	%	2014	%	2015	%
TOTAL	1070	100.0	1183	100.0	1299	100.0	1104	100.0	1136	100.0	1157	100.0
ENERO	80	7.5	93	7.9	115	8.9	101	9.1	127	11.2	70	6.1
FEBRERO	92	8.6	99	8.4	121	9.3	103	9.3	99	8.7	108	9.3
MARZO	96	9.0	93	7.9	138	10.6	89	8.1	96	8.5	100	8.6
ABRIL	79	7.4	110	9.3	99	7.6	99	9.0	94	8.3	114	9.9
MAYO	83	7.8	102	8.6	109	8.4	106	9.6	112	9.9	111	9.6
JUNIO	83	7.8	89	7.5	98	7.5	92	8.3	86	7.6	108	9.3
JULIO	92	8.6	90	7.6	101	7.8	66	6.0	96	8.5	110	9.5
AGOSTO	86	8.0	100	8.5	134	10.3	69	6.3	82	7.2	100	8.6
SEPTIEMBRE	97	9.1	102	8.6	85	6.5	100	9.1	71	6.3	89	7.7
OCTUBRE	94	8.8	103	8.7	71	5.5	86	7.8	91	8.0	87	7.5
NOVIEMBRE	96	9.0	94	7.9	121	9.3	104	9.4	92	8.1	89	7.7
DICIEMBRE	92	8.6	108	9.1	107	8.2	89	8.1	90	7.9	71	6.1

FUENTE: CENTRO QUIRURGICO  
ELABORADO: OFICINA ESTADISTICA E INFORMATICA-HNCH-2015

**Gráfico Nº 10.-** Servicio de Traumatología x meses



**Gráfico Nº 11.-** Servicio de Traumatología x años



## INTERVENCIONES QUIRURGICAS – SERVICIO DE GINECOLOGIA

Las intervenciones quirúrgicas realizadas por el servicio de Ginecología en los últimos 05 años se observó la mayor demanda en el año 2010 con 1,092 intervenciones seguida del año 2012 con 1,012 operaciones, a comparación con los otros años, hubo una disminución considerable en el año 2013 y 2014 tenemos 745 operaciones, se observó

un incremento mayor en el mes de abril con el 11.9%, en el mes de octubre con 9.8%, y una disminución en el mes de julio de 5.2%, con respecto a los meses de ese periodo, en el año 2015 tenemos realizadas 814 operaciones. (Cuadro Nº 8. Gráfico Nº 12,13).

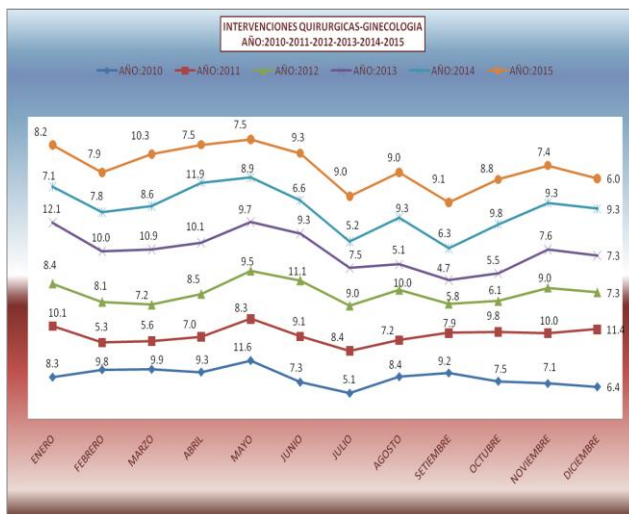
**Cuadro Nº 8.- Intervenciones Quirúrgicas – Servicio de Ginecología**

N° DE INTERVENCIONES QUIRURGICAS SERVICIO DE GINECOLOGIA AÑO:2010-2011-2012-2013-2014 -2015												
MESES	2010	%	2011	%	2012	%	2013	%	2014	%	2015	%
TOTAL	1092	100.0	860	100.0	1012	100.0	749	100.0	745	100.0	814	100.0
ENERO	91	8.3	87	10.1	85	8.4	91	12.1	53	7.1	67	8.2
FEBRERO	107	9.8	46	5.3	82	8.1	75	10.0	58	7.8	64	7.9
MARZO	108	9.9	48	5.6	73	7.2	82	10.9	64	8.6	84	10.3
ABRIL	102	9.3	60	7.0	86	8.5	76	10.1	89	11.9	61	7.5
MAYO	127	11.6	71	8.3	96	9.5	73	9.7	66	8.9	61	7.5
JUNIO	80	7.3	78	9.1	112	11.1	70	9.3	49	6.6	76	9.3
JULIO	56	5.1	72	8.4	91	9.0	56	7.5	39	5.2	73	9.0
AGOSTO	92	8.4	62	7.2	101	10.0	38	5.1	69	9.3	73	9.0
SEPTIEMBRE	100	9.2	68	7.9	59	5.8	35	4.7	47	6.3	74	9.1
OCTUBRE	82	7.5	84	9.8	62	6.1	41	5.5	73	9.8	72	8.8
NOVIEMBRE	77	7.1	86	10.0	91	9.0	57	7.6	69	9.3	60	7.4
DICIEMBRE	70	6.4	98	11.4	74	7.3	55	7.3	69	9.3	49	6.0

FUENTE: CENTRO QUIRURGICO

ELABORADO: OFICINA ESTADISTICA E INFORMATICA-HNCH-2015

**Gráfico Nº 12.- Servicio de Ginecología x meses**



**Gráfico Nº 13.- Servicio de Ginecología x años**



## INTERVENCIONES QUIRURGICAS – SERVICIO DE UROLOGIA

Las intervenciones quirúrgicas realizadas por el servicio de Urología se observó la mayor demanda en el año 2010 con 727 operaciones, seguida del año 2011, 2012 con un promedio de 500 operaciones, mientras que en el año 2014 una disminución considerable con 253 operaciones, se observó en ese mismo año un incremento mayor en el mes de diciembre con el 14.2%, asimismo en el mes de abril con el 11.9%

asimismo se observa un disminución en los meses de mayo a setiembre con respecto a los meses de este periodo, esto debido al paro de los médicos, en el año 2015 tenemos 350 operaciones realizadas, observamos una disminución considerable en el mes de diciembre con el 0.9% esto debido al que estuvo en reparación SOP . (Cuadro Nº 9. Gráfico Nº 14,15).

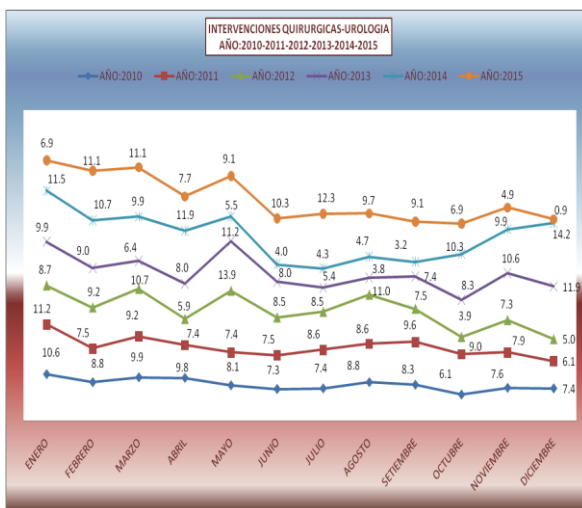
**Cuadro Nº 9.- Intervenciones Quirúrgicas - Servicio de Urología**

N° DE INTERVENCIONES QUIRURGICAS SERVICIO DE UROLOGIA AÑO:2010-2011-2012-2013-2014 - 2015												
MESES	2010	%	2011	%	2012	%	2013	%	2014	%	2015	%
TOTAL	727	100.0	544	100.0	563	100.0	312	100.0	253	100.0	350	100.0
ENERO	77	10.6	61	11.2	49	8.7	31	9.9	29	11.5	24	6.9
FEBRERO	64	8.8	41	7.5	52	9.2	28	9.0	27	10.7	39	11.1
MARZO	72	9.9	50	9.2	60	10.7	20	6.4	25	9.9	39	11.1
ABRIL	71	9.8	40	7.4	33	5.9	25	8.0	30	11.9	27	7.7
MAYO	59	8.1	40	7.4	78	13.9	35	11.2	14	5.5	32	9.1
JUNIO	53	7.3	41	7.5	48	8.5	25	8.0	10	4.0	36	10.3
JULIO	54	7.4	47	8.6	48	8.5	17	5.4	11	4.3	43	12.3
AGOSTO	64	8.8	47	8.6	62	11.0	12	3.8	12	4.7	34	9.7
SEPTIEMBRE	60	8.3	52	9.6	42	7.5	23	7.4	8	3.2	32	9.1
OCTUBRE	44	6.1	49	9.0	22	3.9	26	8.3	26	10.3	24	6.9
NOVIEMBRE	55	7.6	43	7.9	41	7.3	33	10.6	25	9.9	17	4.9
DECIEMBRE	54	7.4	33	6.1	28	5.0	37	11.9	36	14.2	3	0.9

FUENTE: CENTRO QUIRURGICO

ELABORADO: OFICINA ESTADISTICA E INFORMATICA-HNCH-2015

**Gráfico Nº 14.- Servicio de Urología x meses**



**Gráfico Nº 15.- Servicio de Urología x años**



## INTERVENCIONES QUIRURGICAS – SERVICIO DE CIRUGIA PLASTICA

Las intervenciones quirúrgicas efectuadas por el servicio de Cirugía Plástica, en los últimos 05 años se observa un incremento considerable en el año 2011 con 323 operaciones, observamos una disminución considerable en los años 2012 al 2014,

asimismo se observa un incremento en el año 2015 con 215 operaciones se observándose en ese año un incremento mayor en el mes de marzo con el 12.1% y en el mes de setiembre con el 11.6%. (Cuadro Nº 10. Gráfico Nº 16,17).

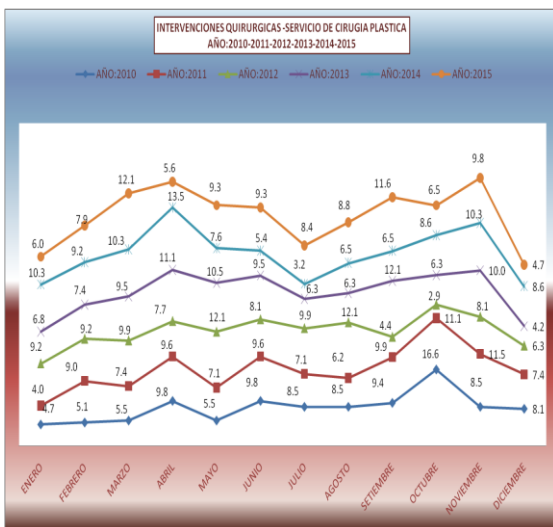
**Cuadro Nº 9.- Intervenciones Quirúrgicas – Servicio de Cirugía Plástica**

N° DE INTERVENCIONES QUIRURGICAS SERVICIO DE CIRUGIA PLASTICA AÑO:2010-2011-2012-2013-2014-2015													
MESES	2010	%	2011	%	2012	%	2013	%	2014	%	2015	%	
TOTAL	235	100.0	323	100.0	272	100.0	190	100.0	185	100.0	215	100.0	
ENERO	11	4.7	13	4.0	25	9.2	13	6.8	19	10.3	13	6.0	
FEBRERO	12	5.1	29	9.0	25	9.2	14	7.4	17	9.2	17	7.9	
MARZO	13	5.5	24	7.4	27	9.9	18	9.5	19	10.3	26	12.1	
ABRIL	23	9.8	31	9.6	21	7.7	21	11.1	25	13.5	12	5.6	
MAYO	13	5.5	23	7.1	33	12.1	20	10.5	14	7.6	20	9.3	
JUNIO	23	9.8	31	9.6	22	8.1	18	9.5	10	5.4	20	9.3	
JULIO	20	8.5	23	7.1	27	9.9	12	6.3	6	3.2	18	8.4	
AGOSTO	20	8.5	20	6.2	33	12.1	12	6.3	12	6.5	19	8.8	
SEPTIEMBRE	22	9.4	32	9.9	12	4.4	23	12.1	12	6.5	25	11.6	
OCTUBRE	39	16.6	36	11.1	8	2.9	12	6.3	16	8.6	14	6.5	
NOVIEMBRE	20	8.5	37	11.5	22	8.1	19	10.0	19	10.3	21	9.8	
DICEMBRE	19	8.1	24	7.4	17	6.3	8	4.2	16	8.6	10	4.7	

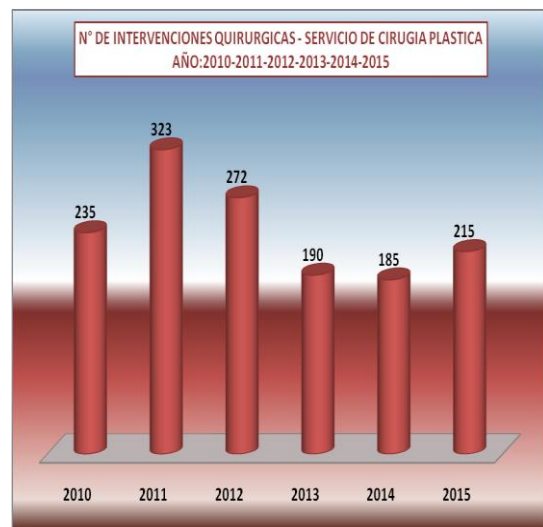
FUENTE: CENTRO QUIRURGICO

ELABORADO: OFICINA ESTADISTICA E INFORMATICA-HNCH-2015

**Gráfico Nº 16.- Cirugía Plástica x meses**



**Gráfico Nº 17.- Servicio de Cirugía Plástica x años**



## INTERVENCIONES QUIRURGICAS – SERVICIO DE CIRUGIA TORAX Y CARDIOVASCULAR

Las intervenciones quirúrgicas efectuadas por el servicio de Cirugía Tórax y Cardiovascular, en los últimos 05 años se observa un incremento a partir del año 2011 al 2014 siendo este último año de 299 operaciones, se observa un incremento mayor en el mes de abril y diciembre con el 11.0% seguido del

mes de marzo con el 10.0%, y una disminución en los meses de mayo - agosto con respecto a los meses de este periodo debido a la huelga médica, en el año 2015 hubo un incremento de 310 operaciones realizadas. (Cuadro Nº 11. Gráfico Nº 18,19).

**Cuadro Nº 11.- Intervenciones Quirúrgicas – Servicio de Tórax y Cardiovascular**

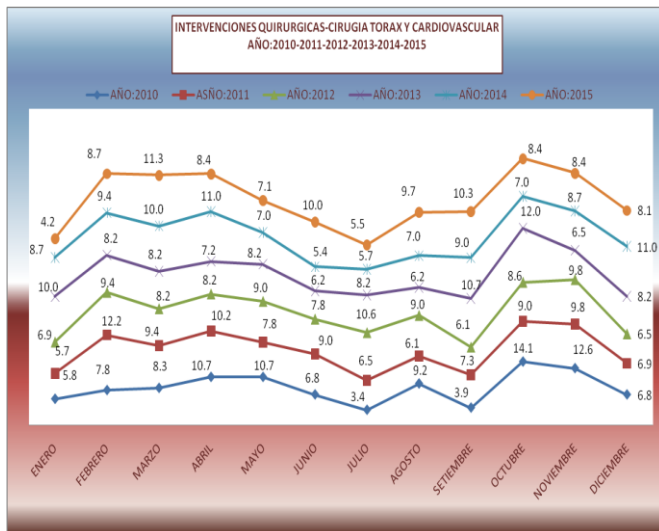
N° DE INTERVENCIONES QUIRURGICAS SERVICIO DE TORAX Y CARDIOVASCULAR AÑO:2010-2011-2012-2013-2014 - 2015												
MESES	2010	%	2011	%	2012	%	2013	%	2014	%	2015	%
TOTAL	206	100.0	245	100.0	245	100.0	291	100.0	299	100.0	310	100.0
ENERO	12	5.8	14	5.7	17	6.9	29	10.0	26	8.7	13	4.2
FEBRERO	16	7.8	30	12.2	23	9.4	24	8.2	28	9.4	27	8.7
MARZO	17	8.3	23	9.4	20	8.2	24	8.2	30	10.0	35	11.3
ABRIL	22	10.7	25	10.2	20	8.2	21	7.2	33	11.0	26	8.4
MAYO	22	10.7	19	7.8	22	9.0	24	8.2	21	7.0	22	7.1
JUNIO	14	6.8	22	9.0	19	7.8	18	6.2	16	5.4	31	10.0
JULIO	7	3.4	16	6.5	26	10.6	24	8.2	17	5.7	17	5.5
AGOSTO	19	9.2	15	6.1	22	9.0	18	6.2	21	7.0	30	9.7
SEPTIEMBRE	8	3.9	18	7.3	15	6.1	31	10.7	27	9.0	32	10.3
OCTUBRE	29	14.1	22	9.0	21	8.6	35	12.0	21	7.0	26	8.4
NOVIEMBRE	26	12.6	24	9.8	24	9.8	19	6.5	26	8.7	26	8.4
DICIEMBRE	14	6.8	17	6.9	16	6.5	24	8.2	33	11.0	25	8.1

FUENTE: CENTRO QUIRURGICO

ELABORADO: OFICINA ESTADISTICA E INFORMATICA-HNCH-2015

**Gráfico Nº 18.- Servicio de Tórax y Cardiovascular**

**Gráfico Nº 19.- Tórax y Cardiovascular x años**



## INTERVENCIONES QUIRURGICAS – SERVICIO DE CIRUGIA PEDIATRICA

Las intervenciones quirúrgicas realizadas por el servicio de Cirugía Pediátrica en estos 05 últimos años se observa un incremento del año 2011, al 2013, sin embargo se observa que en el año 2014 hubo una disminución con 474 operaciones, se observó en ese mismo año un incremento significativo en el mes de marzo con el 12.4%, seguido de los

meses de enero y febrero con el 12.0%, así mismo observándose en los meses de abril a setiembre una disminución significativa con respecto a los meses anteriores, esto debido a la huelga médica, en el año 2015 tenemos realizadas 597 operaciones. (Cuadro Nº 12. Gráfico 20,21).

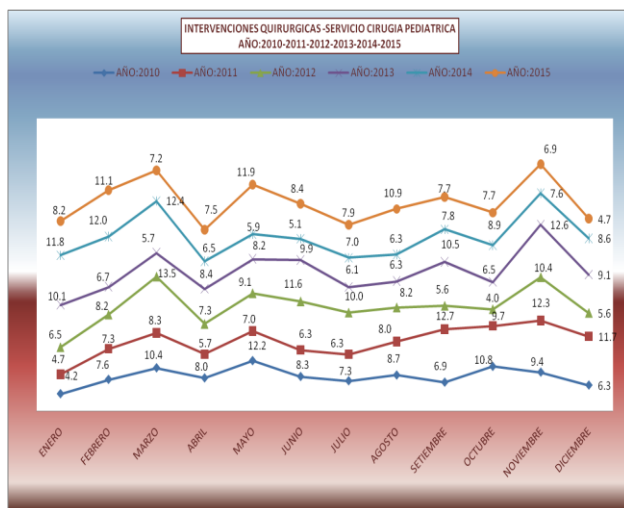
**Cuadro Nº 12.-** Intervenciones Quirúrgicas – Servicio de Cirugía Pediátrica

N° DE INTERVENCIONES QUIRURGICAS SERVICIO DE CIRUGIA PEDIATRICA AÑO:2010-2011-2012-2013-2014-2015												
MESES	2010	%	2011	%	2012	%	2013	%	2014	%	2015	%
<b>TOTAL</b>	<b>288</b>	<b>100.0</b>	<b>300</b>	<b>100.0</b>	<b>550</b>	<b>100.0</b>	<b>525</b>	<b>100.0</b>	<b>474</b>	<b>100.0</b>	<b>597</b>	<b>100.0</b>
ENERO	12	4.2	14	4.7	36	6.5	53	10.1	56	11.8	49	8.2
FEBRERO	22	7.6	22	7.3	45	8.2	35	6.7	57	12.0	66	11.1
MARZO	30	10.4	25	8.3	74	13.5	30	5.7	59	12.4	43	7.2
ABRIL	23	8.0	17	5.7	40	7.3	44	8.4	31	6.5	45	7.5
MAYO	35	12.2	21	7.0	50	9.1	43	8.2	28	5.9	71	11.9
JUNIO	24	8.3	19	6.3	64	11.6	52	9.9	24	5.1	50	8.4
JULIO	21	7.3	19	6.3	55	10.0	32	6.1	33	7.0	47	7.9
AGOSTO	25	8.7	24	8.0	45	8.2	33	6.3	30	6.3	65	10.9
SETIEMBRE	20	6.9	38	12.7	31	5.6	55	10.5	37	7.8	46	7.7
OCTUBRE	31	10.8	29	9.7	22	4.0	34	6.5	42	8.9	46	7.7
NOVIEMBRE	27	9.4	37	12.3	57	10.4	66	12.6	36	7.6	41	6.9
DICEMBRE	18	6.3	35	11.7	31	5.6	48	9.1	41	8.6	28	4.7

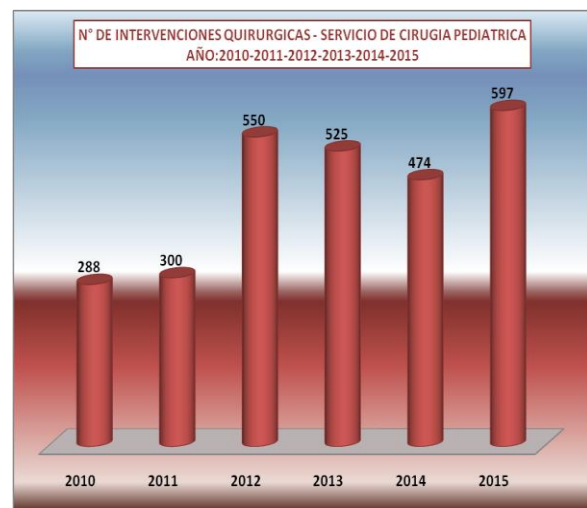
FUENTE: CENTRO QUIRURGICO

ELABORADO: OFICINA ESTADISTICA E INFORMATICA-HNCH-2015

**Gráfico Nº 20.-** Servicio de Cirugía Pediátrica



**Gráfico Nº 21.-** Servicio de Cirugía Pediátrica x meses



## INTERVENCIONES QUIRURGICAS – SERVICIO DE ONCOLOGIA

Las intervenciones quirúrgicas realizadas por el servicio de Oncología en los últimos 05 años se observa un incremento en el año 2010 al 2014 siendo este último con 275 operaciones observándose en ese año un incremento mayor en el mes de enero con el 11.3% en el mes de abril con el 10.9%

observándose una disminución considerable en el mes de junio y agosto debido a la huelga médica en relación a los meses de ese periodo, en el año 2015 tenemos realizadas 246 operaciones. (Cuadro Nº 13. Gráfico Nº 22,23).

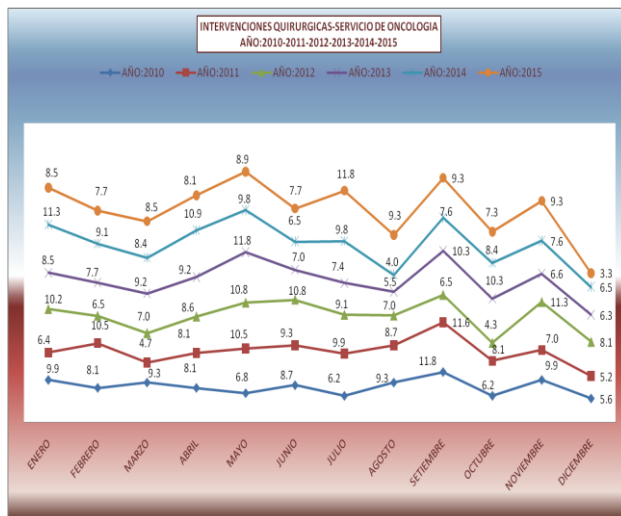
**Cuadro Nº 13.- Intervenciones Quirúrgicas – Servicio de Oncología**

N° DE INTERVENCIONES QUIRURGICAS SERVICIO DE ONCOLOGIA AÑO:2010-2011-2012-2013-2014 - 2015												
MESES	2010	%	2011	%	2012	%	2013	%	2014	%	2015	%
TOTAL	161	100.0	172	100.0	186	100.0	271	100.0	275	100.0	246	100.0
ENERO	16	9.9	11	6.4	19	10.2	23	8.5	31	11.3	21	8.5
FEBRERO	13	8.1	18	10.5	12	6.5	21	7.7	25	9.1	19	7.7
MARZO	15	9.3	8	4.7	13	7.0	25	9.2	23	8.4	21	8.5
ABRIL	13	8.1	14	8.1	16	8.6	25	9.2	30	10.9	20	8.1
MAYO	11	6.8	18	10.5	20	10.8	32	11.8	27	9.8	22	8.9
JUNIO	14	8.7	16	9.3	20	10.8	19	7.0	18	6.5	19	7.7
JULIO	10	6.2	17	9.9	17	9.1	20	7.4	27	9.8	29	11.8
AGOSTO	15	9.3	15	8.7	13	7.0	15	5.5	11	4.0	23	9.3
SEPTIEMBRE	19	11.8	20	11.6	12	6.5	28	10.3	21	7.6	23	9.3
OCTUBRE	10	6.2	14	8.1	8	4.3	28	10.3	23	8.4	18	7.3
NOVIEMBRE	16	9.9	12	7.0	21	11.3	18	6.6	21	7.6	23	9.3
DICIEMBRE	9	5.6	9	5.2	15	8.1	17	6.3	18	6.5	8	3.3

FUENTE: CENTRO QUIRURGICO

ELABORADO: OFICINA ESTADISTICA E INFORMATICA-HNCH-2015

**Gráfico Nº 22.- Servicio de Oncología x meses**



**Gráfico Nº 23.- Servicio de Oncología x años**





## INTERVENCIONES QUIRURGICAS – SERVICIO DE NEUROCIRUGIA

Las intervenciones quirúrgicas realizadas en el servicio de Neurocirugía en los últimos 05 años ha ido en aumento en el año 2014 con 199 intervenciones, en ese mismo año se observó un incremento significativo en el

mes de setiembre con el 12.6%, y una disminución considerable en la producción en el mes de mayo con el 2.5%, en el año 2015 hubo un aumento de 237 operaciones realizadas (Cuadro Nº 14. Gráfico Nº 24,25).

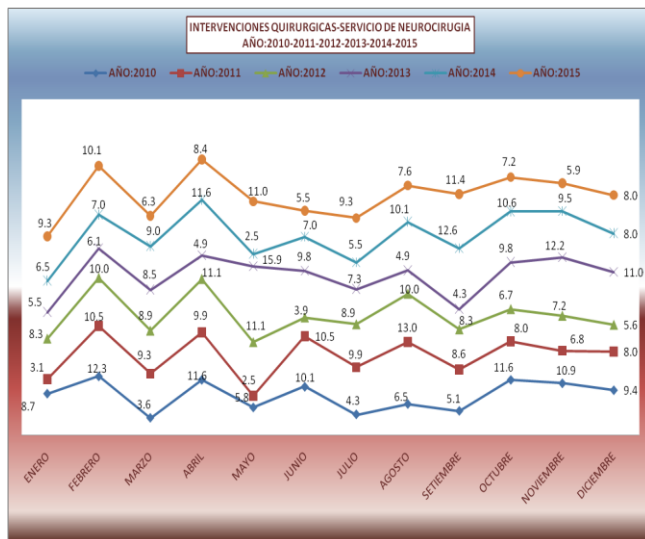
**Cuadro Nº 14.- Intervenciones Quirúrgicas –Servicio de Neurocirugía**

N° DE INTERVENCIONES QUIRURGICAS SERVICIO DE NEUROCIRUGIA AÑO:2010-2011-2012-2013-2014 - 2015												
MESES	2010	%	2011	%	2012	%	2013	%	2014	%	2015	%
TOTAL	138	100.0	162	100.0	180	100.0	164	100.0	199	100.0	237	100.0
ENERO	12	8.7	5	3.1	15	8.3	9	5.5	13	6.5	22	9.3
FEBRERO	17	12.3	17	10.5	18	10.0	10	6.1	14	7.0	24	10.1
MARZO	5	3.6	15	9.3	16	8.9	14	8.5	18	9.0	15	6.3
ABRIL	16	11.6	16	9.9	20	11.1	8	4.9	23	11.6	20	8.4
MAYO	8	5.8	4	2.5	20	11.1	26	15.9	5	2.5	26	11.0
JUNIO	14	10.1	17	10.5	7	3.9	16	9.8	14	7.0	13	5.5
JULIO	6	4.3	16	9.9	16	8.9	12	7.3	11	5.5	22	9.3
AGOSTO	9	6.5	21	13.0	18	10.0	8	4.9	20	10.1	18	7.6
SEPTIEMBRE	7	5.1	14	8.6	15	8.3	7	4.3	25	12.6	27	11.4
OCTUBRE	16	11.6	13	8.0	12	6.7	16	9.8	21	10.6	17	7.2
NOVIEMBRE	15	10.9	11	6.8	13	7.2	20	12.2	19	9.5	14	5.9
DICIEMBRE	13	9.4	13	8.0	10	5.6	18	11.0	16	8.0	19	8.0

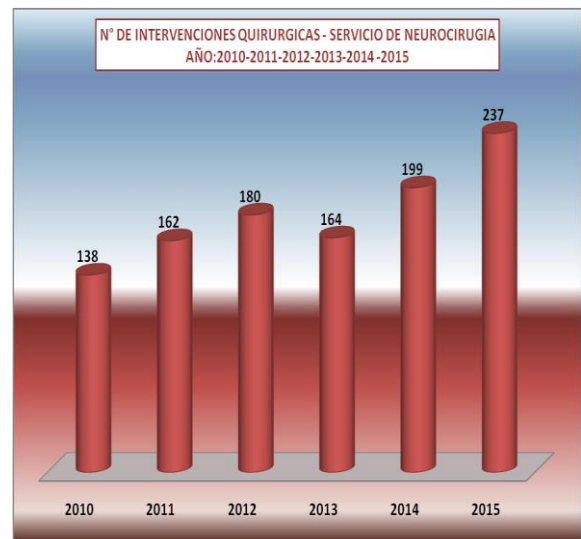
FUENTE: CENTRO QUIRURGICO

ELABORADO: OFICINA ESTADISTICA E INFORMATICA-HNCH-2015

**Gráfico Nº 24.- Servicio de Neurocirugía x meses**



**Gráfico Nº 25.- Servicio de Neurocirugía x años**





## INTERVENCIONES QUIRURGICAS – SERVICIO DE ODONTOESTOMATOLOGIA

Las intervenciones quirúrgicas realizadas en el servicio de Odontostomatología en los últimos 05 años ha ido en aumento en el año 2014 con 85 intervenciones, en ese mismo año se observó un incremento significativo en el mes de noviembre con el 14.1%,

seguido del mes de junio y octubre con el 10.6% y una disminución considerable en la producción en el mes de abril con el 4.7%, en el año 2015 tenemos 68 operaciones realizadas (Cuadro Nº 15. Gráfico Nº 26,27).

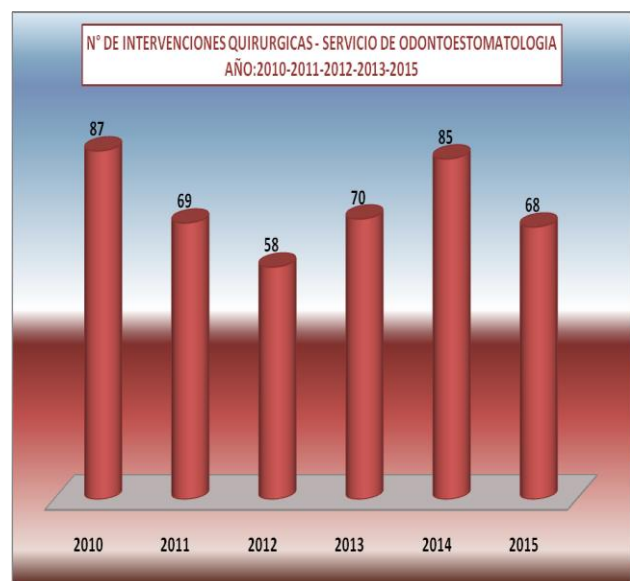
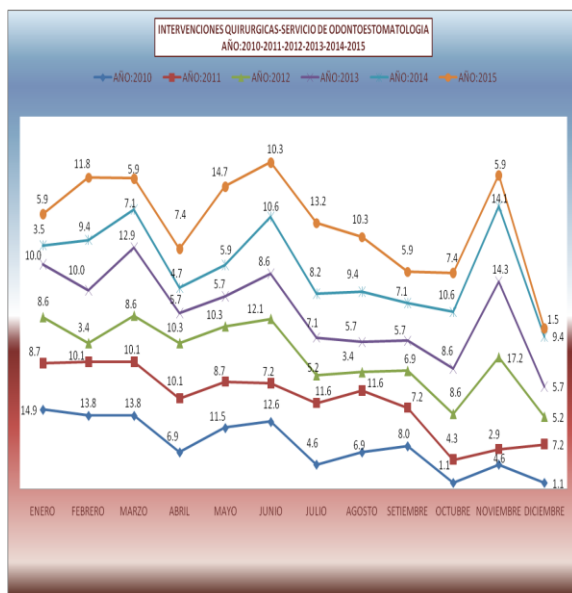
**Cuadro Nº 15.-** Intervenciones Quirúrgicas –Servicio de Odontostomatología

N° DE INTERVENCIONES QUIRURGICAS SERVICIO DE ODONTOESTOMATOLOGIA AÑO:2010-2011-2012-2013-2014 -2015												
MESES	2010	%	2011	%	2012	%	2013	%	2014	%	2015	%
TOTAL	87	100.0	69	100.0	58	100.0	70	100.0	85	100.0	68	100.0
ENERO	13	14.9	6	8.7	5	8.6	7	10.0	3	3.5	4	5.9
FEBRERO	12	13.8	7	10.1	2	3.4	7	10.0	8	9.4	8	11.8
MARZO	12	13.8	7	10.1	5	8.6	9	12.9	6	7.1	4	5.9
ABRIL	6	6.9	7	10.1	6	10.3	4	5.7	4	4.7	5	7.4
MAYO	10	11.5	6	8.7	6	10.3	4	5.7	5	5.9	10	14.7
JUNIO	11	12.6	5	7.2	7	12.1	6	8.6	9	10.6	7	10.3
JULIO	4	4.6	8	11.6	3	5.2	5	7.1	7	8.2	9	13.2
AGOSTO	6	6.9	8	11.6	2	3.4	4	5.7	8	9.4	7	10.3
SEPTIEMBRE	7	8.0	5	7.2	4	6.9	4	5.7	6	7.1	4	5.9
OCTUBRE	1	1.1	3	4.3	5	8.6	6	8.6	9	10.6	5	7.4
NOVIEMBRE	4	4.6	2	2.9	10	17.2	10	14.3	12	14.1	4	5.9
DICIEMBRE	1	1.1	5	7.2	3	5.2	4	5.7	8	9.4	1	1.5

FUENTE: CENTRO QUIRURGICO

ELABORADO: OFICINA ESTADISTICA E INFORMATICA-HNCH-2015

**Gráfico Nº 26.-** Servicio de Odontostomatología **Gráfico Nº 27.-** Servicio de Odontostomatología x años



## INTERVENCIONES QUIRURGICAS – SERVICIO DE OTORRINOLARINGOLOGIA

Las intervenciones quirúrgicas realizadas en el servicio de Otorrinolaringología en los últimos 05 años ha ido en aumento en el año 2014 con 164 intervenciones, en ese mismo año se observó un incremento significativo en el mes de enero con el 14.6%, seguido del

mes de marzo con el 11.0% y una disminución considerable en la producción en el mes de junio esto debido a la huelga médica con el 2.4% en el año 2015 tenemos 167 operaciones realizadas (Cuadro Nº 16. Gráfico Nº 28,29).

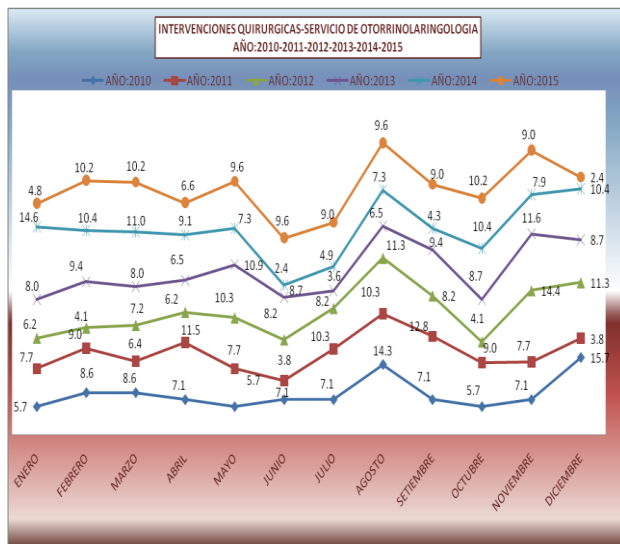
**Cuadro Nº 16.-** Intervenciones Quirúrgicas –Servicio de Otorrinolaringología

N° DE INTERVENCIONES QUIRURGICAS SERVICIO DE OTORRINOLARINGOLOGIA AÑO:2010-2011-2012-2013-2014- 2015												
MESES	2010	%	2011	%	2012	%	2013	%	2014	%	2015	%
<b>TOTAL</b>	<b>70</b>	<b>100.0</b>	<b>78</b>	<b>100.0</b>	<b>97</b>	<b>100.0</b>	<b>138</b>	<b>100.0</b>	<b>164</b>	<b>100.0</b>	<b>167</b>	<b>100.0</b>
ENERO	4	5.7	6	7.7	6	6.2	11	8.0	24	14.6	8	4.8
FEBRERO	6	8.6	7	9.0	4	4.1	13	9.4	17	10.4	17	10.2
MARZO	6	8.6	5	6.4	7	7.2	11	8.0	18	11.0	17	10.2
ABRIL	5	7.1	9	11.5	6	6.2	9	6.5	15	9.1	11	6.6
MAYO	4	5.7	6	7.7	10	10.3	15	10.9	12	7.3	16	9.6
JUNIO	5	7.1	3	3.8	8	8.2	12	8.7	4	2.4	16	9.6
JULIO	5	7.1	8	10.3	8	8.2	5	3.6	8	4.9	15	9.0
AGOSTO	10	14.3	8	10.3	11	11.3	9	6.5	12	7.3	16	9.6
SEPTIEMBRE	5	7.1	10	12.8	8	8.2	13	9.4	7	4.3	15	9.0
OCTUBRE	4	5.7	7	9.0	4	4.1	12	8.7	17	10.4	17	10.2
NOVIEMBRE	5	7.1	6	7.7	14	14.4	16	11.6	13	7.9	15	9.0
DICEMBRE	11	15.7	3	3.8	11	11.3	12	8.7	17	10.4	4	2.4

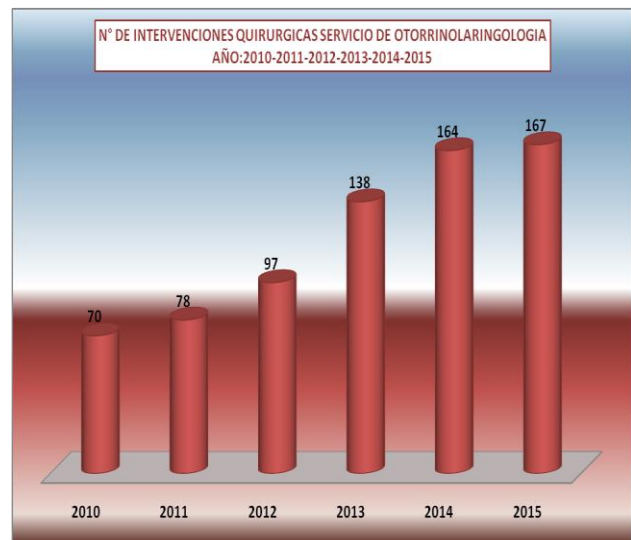
FUENTE: CENTRO QUIRURGICO

ELABORADO: OFICINA ESTADISTICA E INFORMATICA-HNCH-2015

**Gráfico Nº 28.-** Servicio de Otorrinolaringología



**Gráfico Nº 29.-** Servicio de Otorrinolaringología x años



## PRUEBAS REALIZADAS – DEPARTAMENTO DE ANATOMIA PATOLOGICA, SEGÚN AÑOS

En los exámenes realizados en el laboratorio de Patología Clínica según años, se observó un incremento mayor en los últimos años 2011 con 13,625 exámenes, en el año 2012 con 14,912, en el año 2013 con 16,947

exámenes, en el año 2014 con 18,849 exámenes, en el año 2015 un incremento considerable de 20,040 exámenes con respecto a los años anteriores (Cuadro Nº 17. Gráfico Nº30).

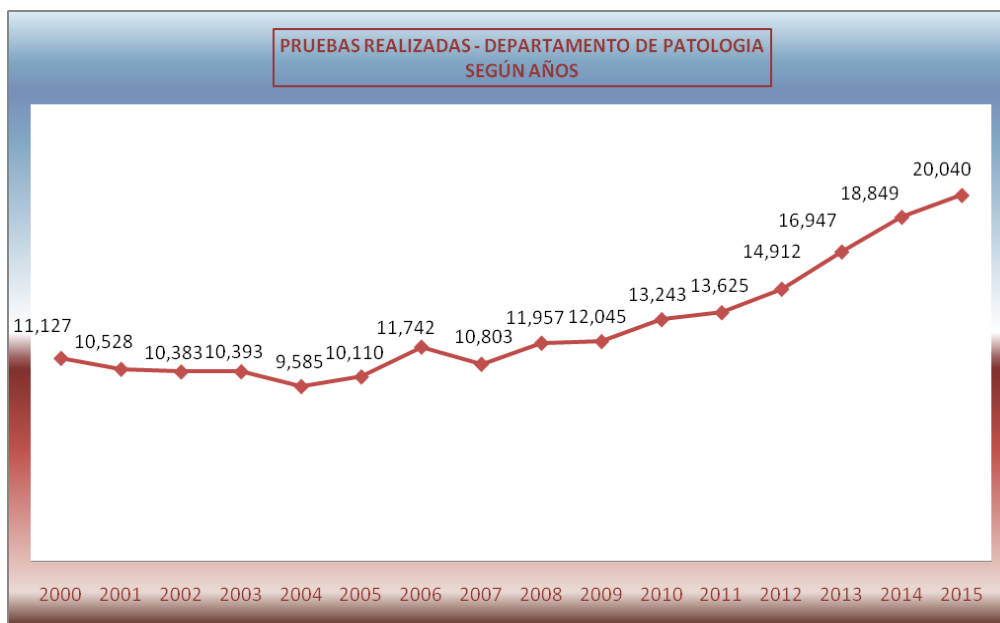
**Cuadro Nº 17.-** Número de pruebas realizadas en el Departamento de Patología, Según años

PRUEBAS REALIZADAS - DEPARTAMENTO DE PATOLOGIA SEGÚN AÑOS	
AÑOS	TOTAL
2000	11,127
2001	10,528
2002	10,383
2003	10,393
2004	9,585
2005	10,110
2006	11,742
2007	10,803
2008	11,957
2009	12,045
2010	13,243
2011	13,625
2012	14,912
2013	16,947
2014	18,849
2015	20,040

FUENTE: PATOLOGIA CLINICA.

ELABORADO: OFICINA ESTADISTICA E INFORMATICA-HNCH-2015

**Gráfico Nº 30.-** Número de pruebas realizadas en el Departamento de Patología, según años



## PRUEBAS REALIZADAS – DEPARTAMENTO DE ANATOMIA PATOLOGICA

En las pruebas realizadas en el departamento de patología clínica se observa que la producción se ha ido incrementando en los últimos 05 años, en el año 2014 la producción fue de 4,643 exámenes citológicos, observándose que la mayor

demanda fue en el mes de febrero con el 10.7%, seguido del mes de marzo con el 10.3% con respecto a los meses de ese periodo, en el año 2015 hubo un incremento de 5,660 exámenes citológicos. (Cuadro Nº 18. Gráfico Nº 31).

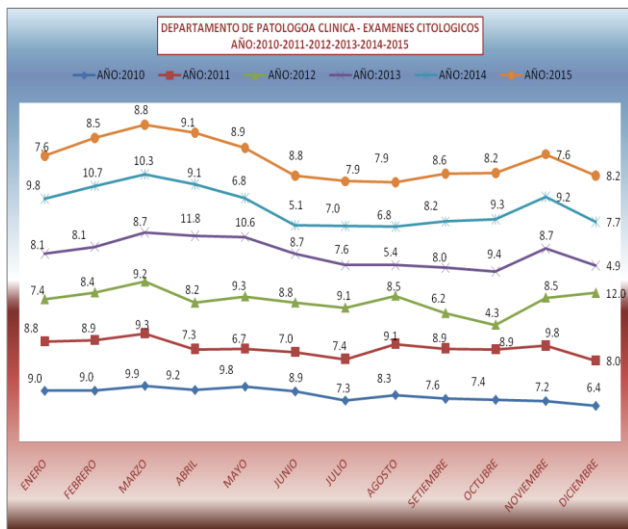
**Cuadro Nº 18.-** Número de pruebas realizadas Citológicas en el Departamento de Patología

EXAMENES CITOLOGICOS DEPARTAMENTO DE PATOLOGIA CLINICA AÑO:2010-2011-2012-2013-2014 - 2015												
MESES	2010	%	2011	%	2012	%	2013	%	2014	%	2015	%
TOTAL	3548	100.0	3431	100.0	4393	100.0	4473	100.0	4643	100.0	5660	100.0
ENERO	320	9.0	301	8.8	327	7.4	361	8.1	453	9.8	430	7.6
FEBRERO	321	9.0	307	8.9	371	8.4	363	8.1	499	10.7	483	8.5
MARZO	351	9.9	318	9.3	405	9.2	390	8.7	478	10.3	496	8.8
ABRIL	325	9.2	249	7.3	361	8.2	529	11.8	424	9.1	517	9.1
MAYO	346	9.8	230	6.7	408	9.3	473	10.6	318	6.8	503	8.9
JUNIO	316	8.9	239	7.0	385	8.8	388	8.7	235	5.1	498	8.8
JULIO	259	7.3	253	7.4	398	9.1	338	7.6	323	7.0	449	7.9
AGOSTO	294	8.3	311	9.1	373	8.5	243	5.4	317	6.8	446	7.9
SEPTIEMBRE	270	7.6	306	8.9	274	6.2	359	8.0	381	8.2	484	8.6
OCTUBRE	264	7.4	306	8.9	191	4.3	422	9.4	431	9.3	463	8.2
NOVIEMBRE	256	7.2	336	9.8	374	8.5	389	8.7	425	9.2	428	7.6
DICIEMBRE	226	6.4	275	8.0	526	12.0	218	4.9	359	7.7	463	8.2

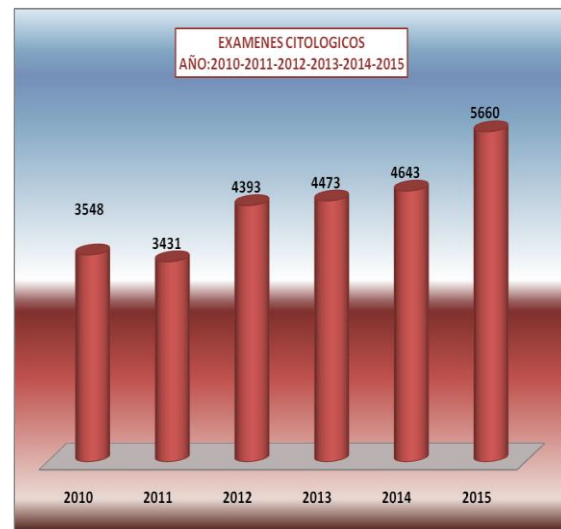
FUENTE: CENTRO QUIRURGICO

ELABORADO: OFICINA ESTADISTICA E INFORMATICA-HNCH-2015

**Gráfico Nº 31.-** Exámenes Citológicas x meses



**Gráfico Nº 32.-** Exámenes Citológicos x años



## PRUEBAS REALIZADAS – DEPARTAMENTO DE ANATOMIA PATOLOGICA

En las pruebas realizadas de biopsias en el departamento de patología clínica se observa que la producción se ha ido incrementando en los últimos 05 años, en el año 2014 la producción fue de 14,172 biopsias, observándose que la mayor

demanda fue en el mes de octubre con el 11.0%, seguido del mes de noviembre y diciembre con el 10% con respecto a los meses de ese periodo, en el año 2015 tenemos 14,180 Biopsias realizadas.(Cuadro Nº 19. Gráfico Nº 33,34).

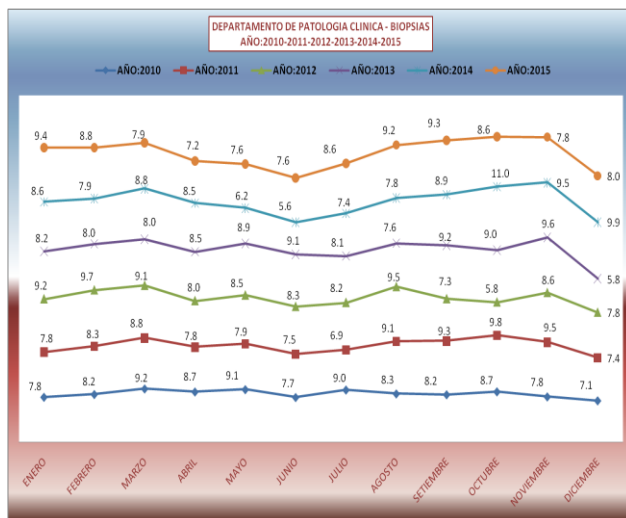
**Cuadro Nº 19.-** Número de biopsias realizadas en el Departamento de Patología

EXAMENES BIOPSIAS DEPARTAMENTO DE PATOLOGIA CLINICA AÑO:2010-2011-2012-2013-2014- 2015												
MESES	2010	%	2011	%	2012	%	2013	%	2014	%	2015	%
TOTAL	9631	100.0	10176	100.0	10485	100.0	12470	100.0	14172	100.0	14180	100.0
ENERO	748	7.8	793	7.8	966	9.2	1026	8.2	1223	8.6	1328	9.4
FEBRERO	794	8.2	849	8.3	1021	9.7	999	8.0	1114	7.9	1242	8.8
MARZO	888	9.2	895	8.8	956	9.1	996	8.0	1247	8.8	1122	7.9
ABRIL	837	8.7	789	7.8	841	8.0	1060	8.5	1199	8.5	1024	7.2
MAYO	876	9.1	803	7.9	887	8.5	1115	8.9	872	6.2	1075	7.6
JUNIO	744	7.7	759	7.5	868	8.3	1129	9.1	790	5.6	1083	7.6
JULIO	869	9.0	703	6.9	862	8.2	1004	8.1	1053	7.4	1218	8.6
AGOSTO	804	8.3	926	9.1	991	9.5	942	7.6	1110	7.8	1300	9.2
SEPTIEMBRE	790	8.2	945	9.3	767	7.3	1153	9.2	1256	8.9	1322	9.3
OCTUBRE	839	8.7	993	9.8	603	5.8	1126	9.0	1560	11.0	1222	8.6
NOVIEMBRE	754	7.8	963	9.5	900	8.6	1196	9.6	1346	9.5	1112	7.8
DICIEMBRE	688	7.1	758	7.4	823	7.8	724	5.8	1402	9.9	1132	8.0

FUENTE: CENTRO QUIRURGICO

ELABORADO: OFICINA ESTADISTICA E INFORMATICA-HNCH-2015

**Gráfico Nº 33** Biopsias realizadas x meses



**Gráfico Nº 34.-** Biopsias realizadas x años



## PRUEBAS REALIZADAS – DEPARTAMENTO DE ANATOMIA PATOLOGICA

En las pruebas realizadas en el departamento de patología, se observó que la mayor demanda fue en el mes de enero, también se observó que la mayor demanda fueron las

Biopsias con el 71.3%, los exámenes citológicos con el 28.2% los congelados con el 0.5%. (Cuadro Nº 19. Gráfico Nº 35,36, 37).

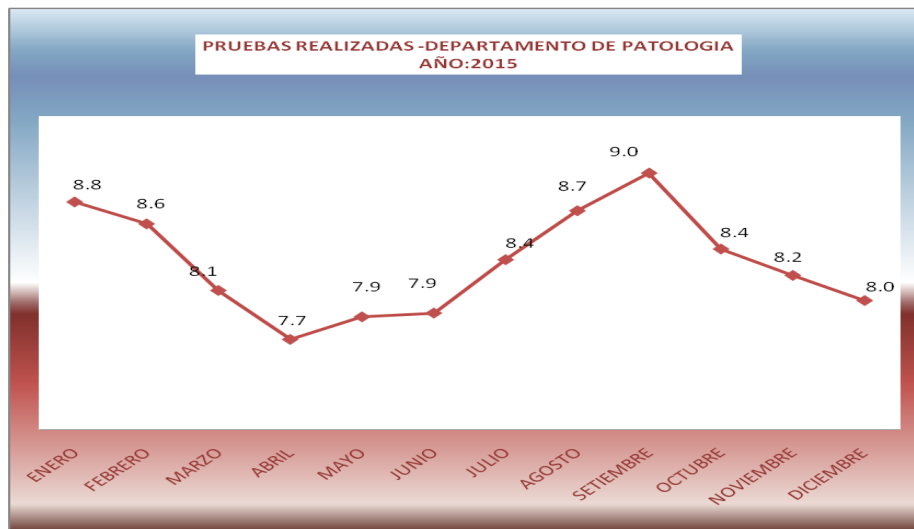
**Cuadro Nº 19.-** Número de pruebas realizadas en el Departamento de Patología

NUMERO DE PRUEBAS REALIZADAS - DEPARTAMENTO DE PATOLOGIA AÑO:2015						
MESES	N° DE EXAMENES CITOLOGICOS	N° DE NECROPSIAS	N° DE BIOPSIAS	N° DE CONGELADOS	TOTAL	%
TOTAL	5660	1	14280	99	20040	100.0
ENERO	430	0	1328	9	1767	8.8
FEBRERO	483	1	1242	6	1732	8.6
MARZO	496	0	1122	8	1626	8.1
ABRIL	517	0	1024	7	1548	7.7
MAYO	503	0	1075	6	1584	7.9
JUNIO	498	0	1083	9	1590	7.9
JULIO	449	0	1218	8	1675	8.4
AGOSTO	446	0	1300	7	1753	8.7
SETIEMBRE	484	0	1322	7	1813	9.0
OCTUBRE	463	0	1222	7	1692	8.4
NOVIEMBRE	428	0	1212	10	1650	8.2
DICIEMBRE	463	0	1132	15	1610	8.0

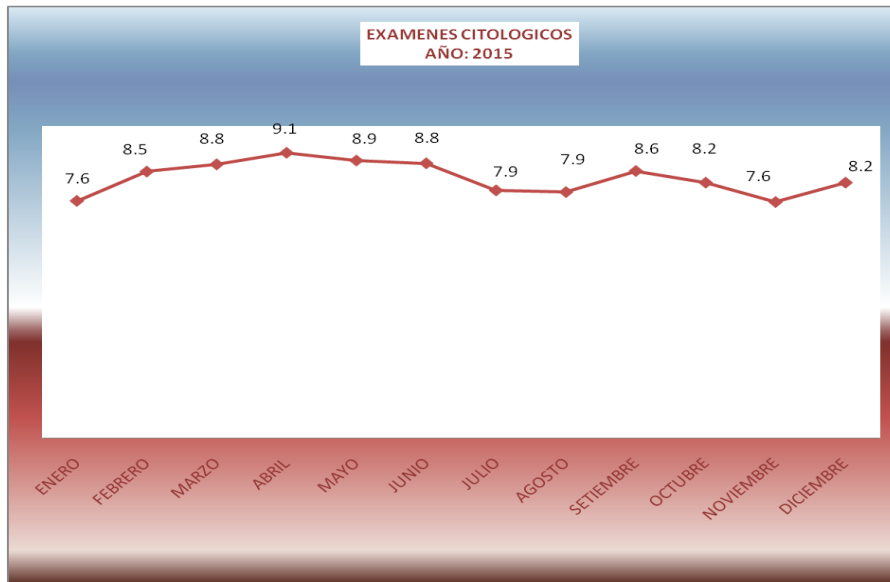
FUENTE: PATOLOGIA CLINICA.

ELABORADO: OFICINA ESTADISTICA E INFORMATICA-HNCH-2015

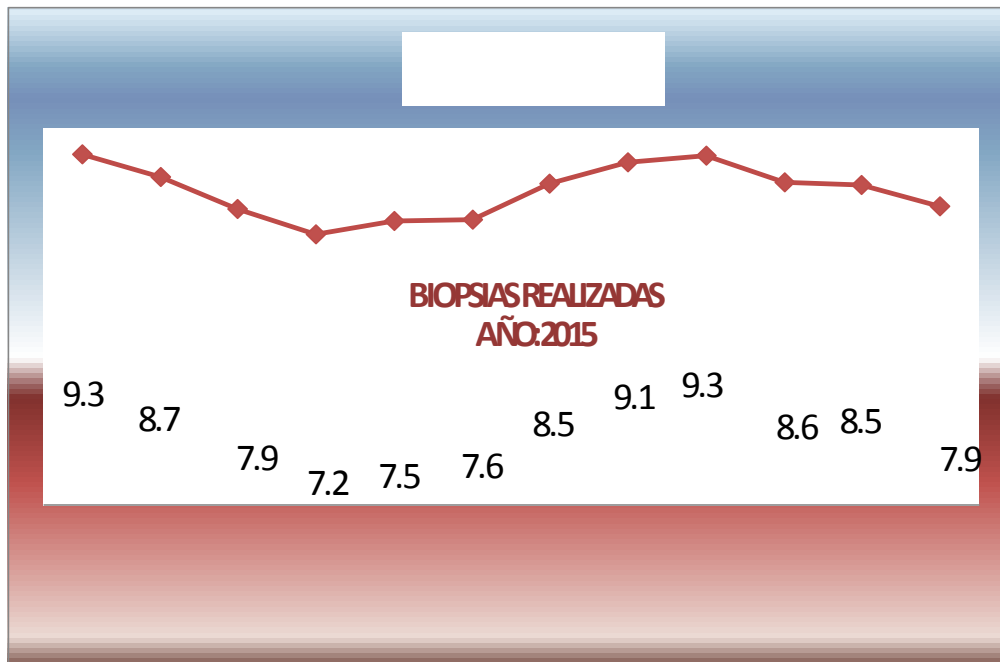
**Gráfico Nº 35.-** Pruebas realizadas en el Departamento de Patología



**Gráfico Nº 36.- Exámenes Citológicos x meses**



**Gráfico Nº 37.- Número de Biopsias realizadas**



## LABORATORIO CLÍNICO, SEGÚN AÑOS

En relación a los exámenes de laboratorio realizados, según años, se observó un incremento mayor en el año 2013 con 804,615 exámenes, en el año 2014 con

1090,191 exámenes, y en el año 2015 1540,141 exámenes realizados con respecto años anteriores (Cuadro Nº 20. Gráfico Nº 38).

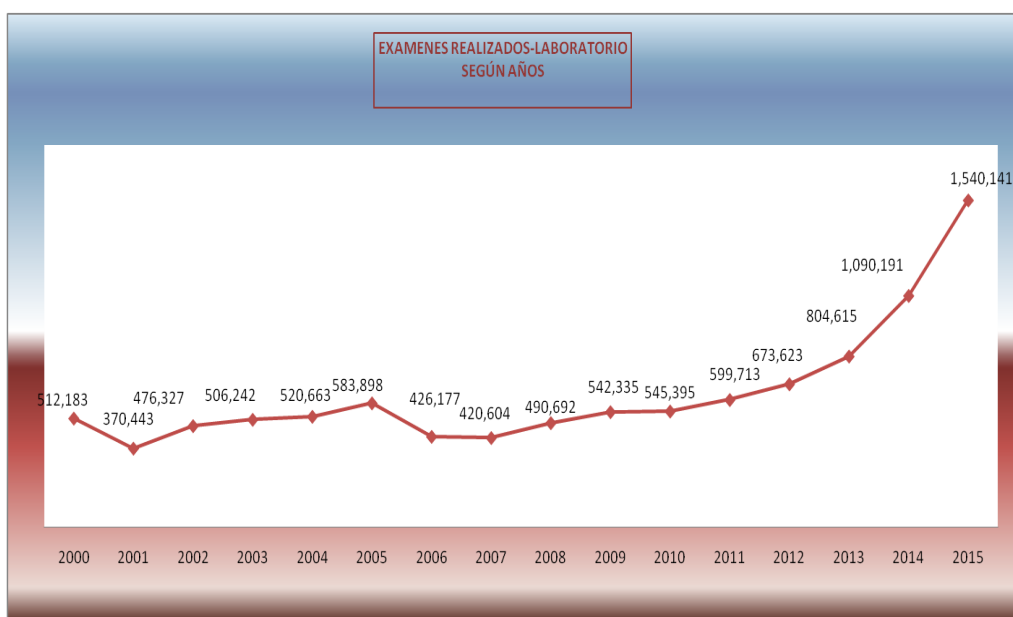
**Cuadro Nº 20.-** Exámenes de Laboratorio, según años

EXAMENES LABORATORIO - LABORATORIO SEGÚN AÑOS	
AÑOS	TOTAL
2000	512,183
2001	370,443
2002	476,327
2003	506,242
2004	520,663
2005	583,898
2006	426,177
2007	420,604
2008	490,692
2009	542,335
2010	545,395
2011	599,713
2012	673,623
2013	804,615
2014	1,090,191
2015	1,540,141

FUENTE: CENTRO QUIRURGICO

ELABORADO: OFICINA ESTADISTICA E INFORMATICA-HNCH-2015

**Gráfico Nº 38.-** Exámenes de Laboratorio, según años





## 17.- EXAMENES REALIZADOS EN LABORATORIO CLINICO

En relación de exámenes de pruebas realizadas en el laboratorio en los últimos 05 años se observa un incremento significativo en los años 2010 al 2015 en este último año es de 1540,141 exámenes de laboratorio según meses se observó que la mayor

demanda se registró un incremento en el mes de abril con el 9.2% seguido del mes de marzo con el 8.7%, con respecto a los meses de ese periodo. (Cuadro Nº 21. Gráfico Nº 39,40).

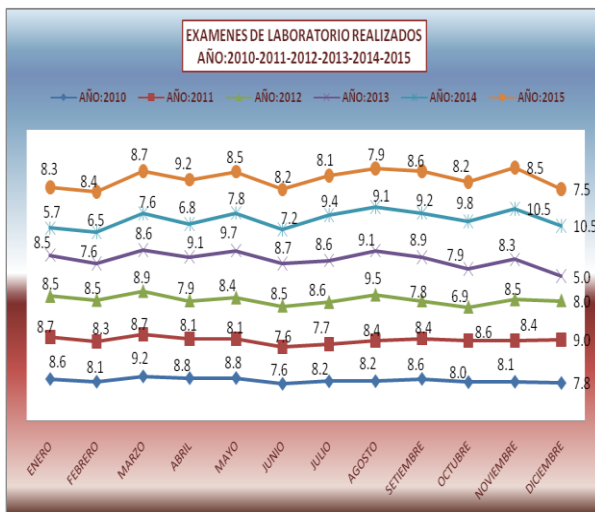
**Cuadro Nº 21.-** Número de exámenes realizados - Laboratorio

EXAMENES REALIZADOS EN LABORATORIO												
AÑOS:2010-2011-2012-2013-2014 - 2015												
MESES	TOTAL	%	2011	%	2012	%	2013	%	2014	%	2015	%
<b>TOTAL</b>	<b>545393</b>	<b>100.0</b>	<b>559713</b>	<b>100.0</b>	<b>673623</b>	<b>100.0</b>	<b>804615</b>	<b>100.0</b>	<b>1090191</b>	<b>100.0</b>	<b>1540141</b>	<b>100.0</b>
ENERO	47027	8.6	48425	8.7	57124	8.5	68028	8.5	61712	5.7	128576	8.3
FEBRERO	44056	8.1	46693	8.3	57184	8.5	61157	7.6	70524	6.5	128709	8.4
MARZO	49950	9.2	48613	8.7	59991	8.9	68855	8.6	82877	7.6	133568	8.7
ABRIL	48054	8.8	45257	8.1	53343	7.9	72991	9.1	73607	6.8	141345	9.2
MAYO	48161	8.8	45602	8.1	56773	8.4	78236	9.7	85371	7.8	131011	8.5
JUNIO	41686	7.6	42666	7.6	57028	8.5	69988	8.7	78170	7.2	126587	8.2
JULIO	44478	8.2	43178	7.7	58091	8.6	69406	8.6	102250	9.4	124717	8.1
AGOSTO	44675	8.2	46821	8.4	63662	9.5	73422	9.1	99057	9.1	121007	7.9
SEPTIEMBRE	47170	8.6	46784	8.4	52466	7.8	71881	8.9	100667	9.2	132637	8.6
OCTUBRE	43592	8.0	48067	8.6	46451	6.9	63511	7.9	106924	9.8	125791	8.2
NOVIEMBRE	43964	8.1	47251	8.4	57431	8.5	66979	8.3	114152	10.5	130800	8.5
DICIEMBRE	42580	7.8	50356	9.0	54079	8.0	40161	5.0	114880	10.5	115393	7.5

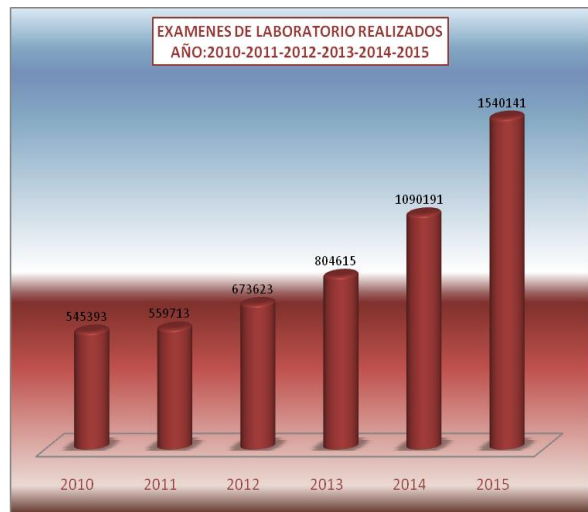
FUENTE:LABORATORIO

ELABORADO: OFICINA ESTADISTICA E INFORMATICA-HNCH-2015

**Gráfico Nº 39.-** Exámenes de Laboratorio por meses



**Gráfico Nº 40.-** Exámenes de Laboratorio x años



## EXAMENES DE LABORATORIO – CONSULTA EXTERNA – ÁREA DE BIOQUIMICA

En relación a los exámenes de Laboratorio – Área de Bioquímica en los últimos 05 años, se observa un incremento significativo en el año 2014 tenemos 254,733 exámenes realizados en ese mismo año se observó según meses, que la mayor demanda se

registró en los meses de octubre y noviembre con el 10.2%, y en el mes de junio hubo una disminución con el 5.3% con respecto a los meses de ese periodo, en el año 2015 tenemos 378,595 exámenes realizados. (Cuadro Nº 21. Gráfico Nº 41,42).

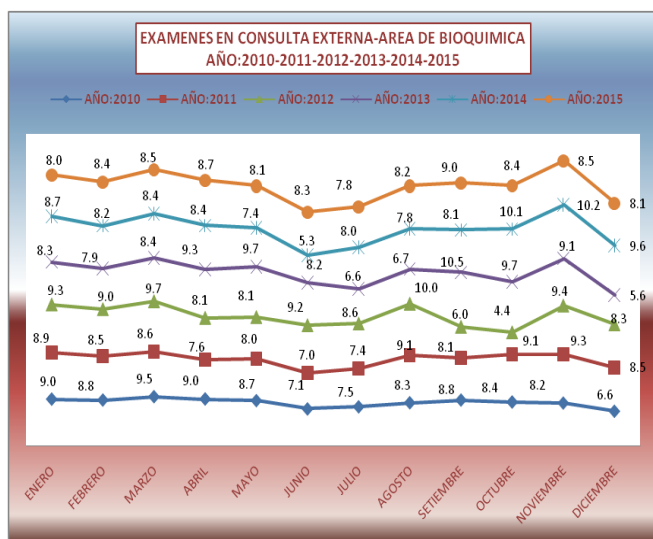
**Cuadro Nº 21.-** Exámenes de Laboratorio en Consulta Externa – Área de Bioquímica

EXAMENES DE LABORATORIO-CONSULTA EXTERNA AREA DE BIOQUIMICA AÑO:2010-2011-2012-2013-2014-2015												
MESES	2010	%	2011	%	2012	%	2013	%	2014	%	AÑO.2015	%
TOTAL	95991	100.0	102811	100.0	125202	100.0	201884	100.0	254733	100.0	378595	100.0
ENERO	8633	9.0	9163	8.9	11604	9.3	16700	8.3	22054	8.7	30383	8.0
FEBRERO	8462	8.8	8699	8.5	11290	9.0	15893	7.9	20783	8.2	31778	8.4
MARZO	9085	9.5	8865	8.6	12163	9.7	17024	8.4	21329	8.4	32185	8.5
ABRIL	8659	9.0	7768	7.6	10106	8.1	18743	9.3	21441	8.4	32945	8.7
MAYO	8352	8.7	8225	8.0	10117	8.1	19675	9.7	18834	7.4	30608	8.1
JUNIO	6806	7.1	7170	7.0	11477	9.2	16481	8.2	13377	5.3	31450	8.3
JULIO	7200	7.5	7644	7.4	10795	8.6	13364	6.6	20354	8.0	29521	7.8
AGOSTO	7957	8.3	9320	9.1	12478	10.0	13542	6.7	19774	7.8	31053	8.2
SETIEMBRE	8457	8.8	8355	8.1	7515	6.0	21102	10.5	20680	8.1	34172	9.0
OCTUBRE	8100	8.4	9338	9.1	5452	4.4	19671	9.7	25619	10.1	31880	8.4
NOVIEMBRE	7900	8.2	9565	9.3	11810	9.4	18439	9.1	26104	10.2	32069	8.5
DICIEMBRE	6380	6.6	8699	8.5	10395	8.3	11250	5.6	24384	9.6	30551	8.1

FUENTE: CENTRO QUIRURGICO

ELABORADO: OFICINA ESTADISTICA E INFORMATICA-HNCH-2015

**Gráfico Nº 41.** Consulta Externa – Área de Bioquímica x meses



**Gráfico Nº 42.** Área de Bioquímica x años



## EXAMENES DE LABORATORIO – HOSPITALIZACION – ÁREA DE BIOQUIMICA

En relación a los exámenes de Laboratorio – Área de Bioquímica en los últimos 05 años, se observa una curva creciente en el año 2012 al 2014 siendo este último año con 171,596 exámenes realizados se observó un

aumento en el mes de julio con el 15.4% y en el mes de agosto con el 10.1%, con respecto a los meses de ese periodo, en el año 2015 se realizaron 178,325 exámenes. (Cuadro Nº 22. Gráfico Nº 43,44).

**Cuadro Nº 22.- Exámenes de Laboratorio en Hospitalización – Área de Bioquímica**

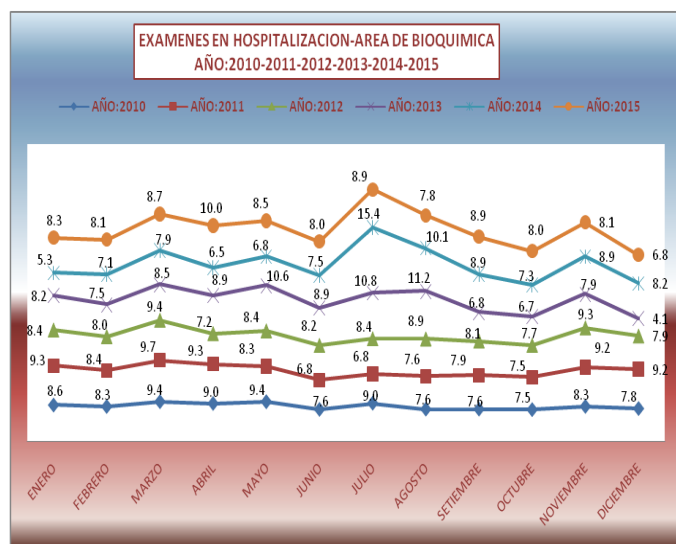
EXAMENES DE LABORATORIO-HOSPITALIZACION AREA DE BIOQUIMICA AÑO:2010-2011-2012-2013-2014-2015												
MESES	2010	%	2011	%	2012	%	2013	%	2014	%	2015	%
<b>TOTAL</b>	<b>105307</b>	<b>100.0</b>	<b>94645</b>	<b>100.0</b>	<b>115255</b>	<b>100.0</b>	<b>126267</b>	<b>100.0</b>	<b>171596</b>	<b>100.0</b>	<b>178325</b>	<b>100.0</b>
ENERO	9047	8.6	8756	9.3	9678	8.4	10307	8.2	9059	5.3	14766	8.3
FEBRERO	8690	8.3	7952	8.4	9272	8.0	9510	7.5	12206	7.1	14530	8.1
MARZO	9877	9.4	9214	9.7	10837	9.4	10674	8.5	13599	7.9	15499	8.7
ABRIL	9438	9.0	8769	9.3	8314	7.2	11297	8.9	11126	6.5	17829	10.0
MAYO	9865	9.4	7846	8.3	9685	8.4	13390	10.6	11728	6.8	15176	8.5
JUNIO	7979	7.6	6483	6.8	9490	8.2	11186	8.9	12906	7.5	14219	8.0
JULIO	9503	9.0	6445	6.8	9673	8.4	13634	10.8	26434	15.4	15839	8.9
AGOSTO	8044	7.6	7225	7.6	10250	8.9	14121	11.2	17369	10.1	13860	7.8
SETIEMBRE	8035	7.6	7479	7.9	9378	8.1	8527	6.8	15301	8.9	15793	8.9
OCTUBRE	7925	7.5	7092	7.5	8867	7.7	8457	6.7	12604	7.3	14296	8.0
NOVIEMBRE	8712	8.3	8688	9.2	10728	9.3	9969	7.9	15221	8.9	14412	8.1
DICIEMBRE	8192	7.8	8696	9.2	9083	7.9	5195	4.1	14043	8.2	12106	6.8

FUENTE: CENTRO QUIRURGICO

ELABORADO: OFICINA ESTADISTICA E INFORMATICA-HNCH-2015

**Gráfico Nº 43.- Hospitalización – Área de Bioquímica x meses**

**Gráfico Nº 44.- Área de Bioquímica x años**



## EXAMENES DE LABORATORIO – EMERGENCIA – ÁREA DE BIOQUIMICA

En relación a los exámenes de Laboratorio – Emergencia – Área de Bioquímica en los 05 últimos años, se observa un incremento considerable en los años 2011 al 2014 en este último año con 233,468 exámenes se observó un incremento en los meses de diciembre con el 11.9% seguido del mes de

noviembre con el 11.4%, hubo una disminución en el mes de abril a junio esto se debido a la huelga médica con respecto a los meses de ese periodo, en el año 2015 hubo un incremento considerable de 336,526 exámenes. (Cuadro Nº 23. Gráfico Nº 45,46).

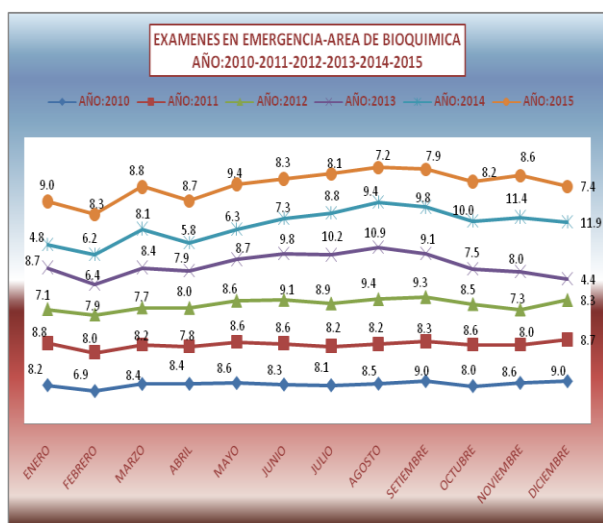
**Cuadro Nº23.-** Exámenes de Laboratorio en Emergencia –Área de Bioquímica

EXAMENES DE LOBORATORIO-EMERGENCIA AREA DE BIOQUIMICA AÑO:2010-2011-2012-2013-2014-2015												
MESES	2010	%	2011	%	2012	%	2013	%	2014	%	2015	%
<b>TOTAL</b>	<b>132809</b>	<b>100.0</b>	<b>145162</b>	<b>100.0</b>	<b>173151</b>	<b>100.0</b>	<b>173467</b>	<b>100.0</b>	<b>233468</b>	<b>100.0</b>	<b>336526</b>	<b>100.0</b>
ENERO	10829	8.2	12729	8.8	12309	7.1	15151	8.7	11270	4.8	30121	9.0
FEBRERO	9230	6.9	11645	8.0	13666	7.9	11139	6.4	14571	6.2	28066	8.3
MARZO	11168	8.4	11901	8.2	13402	7.7	14556	8.4	18967	8.1	29592	8.8
ABRIL	11192	8.4	11372	7.8	13844	8.0	13634	7.9	13639	5.8	29415	8.7
MAYO	11423	8.6	12461	8.6	14864	8.6	15116	8.7	14640	6.3	31647	9.4
JUNIO	11013	8.3	12435	8.6	15732	9.1	16952	9.8	17114	7.3	27778	8.3
JULIO	10813	8.1	11868	8.2	15361	8.9	17768	10.2	20535	8.8	27313	8.1
AGOSTO	11239	8.5	11948	8.2	16307	9.4	18924	10.9	22023	9.4	24309	7.2
SETIEMBRE	11944	9.0	12049	8.3	16029	9.3	15843	9.1	22820	9.8	26613	7.9
OCTUBRE	10586	8.0	12495	8.6	14671	8.5	12942	7.5	23336	10.0	27724	8.2
NOVIEMBRE	11464	8.6	11604	8.0	12672	7.3	13807	8.0	26669	11.4	29051	8.6
DICIEMBRE	11908	9.0	12655	8.7	14294	8.3	7635	4.4	27884	11.9	24897	7.4

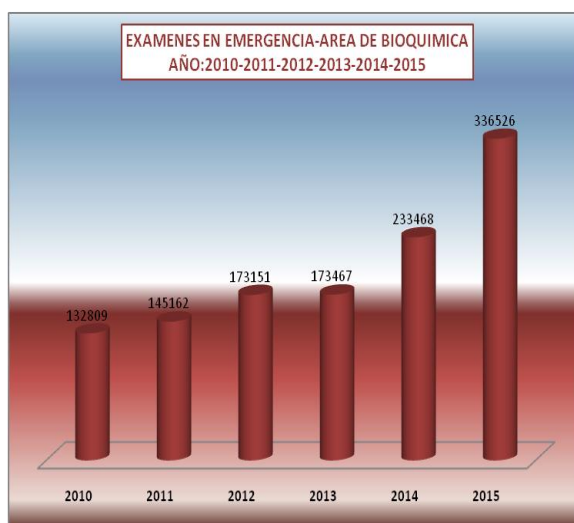
FUENTE: CENTRO QUIRURGICO

ELABORADO: OFICINA ESTADISTICA E INFORMATICA-HNCH-2015

**Gráfico Nº 45.-** Emergencia – Área de Bioquímica



**Gráfico Nº 46.-** Exámenes Área de Bioquímica x años



## EXAMENES DE LABORATORIO – CONSULTA EXTERNA – ÁREA DE HEMATOLOGIA

En relación a los exámenes de Laboratorio – Consulta Externa – Área de Hematología en los últimos 05 años, se observa un incremento considerable en el año 2012 al 2014 en este último año con 83,426 exámenes realizados, se observó un incremento en los meses de octubre y y

noviembre con el 11.7% y en diciembre con el 9.7%, con respecto a los meses de ese periodo, y una disminución en el mes de abril con el 5.4%, en el año 2015 hubo un incremento de 126835 exámenes. (Cuadro Nº 24. Gráfico Nº 47,48).

**Cuadro Nº 24.- Exámenes de Laboratorio –Consulta Externa - Área de Hematología**

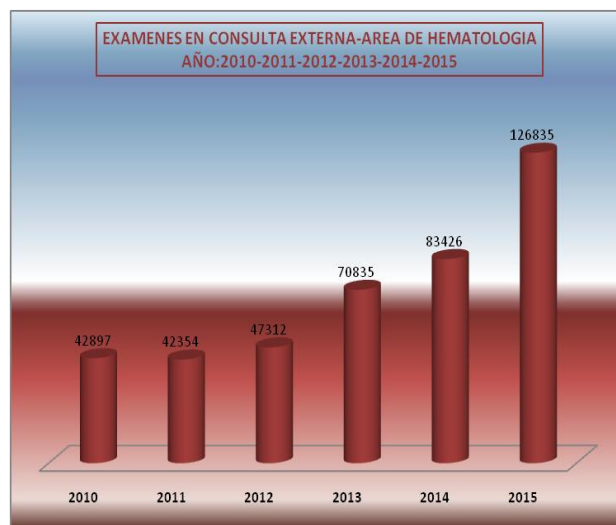
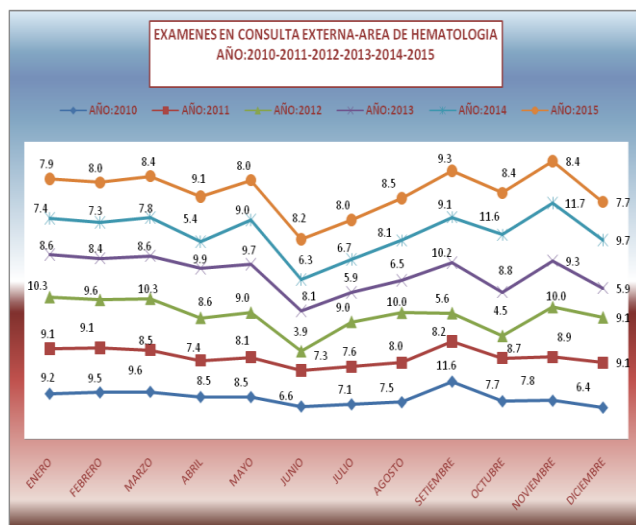
EXAMENES DE LABORATORIO-CONSULTA EXTERNA AREA DE HEMATOLOGIA AÑO:2010-2011-2012-2013-2014-2015												
MESES	2010	%	2011	%	2012	%	2013	%	2014	%	2015	%
TOTAL	42897	100.0	42354	100.0	47312	100.0	70835	100.0	83426	100.0	126835	100.0
ENERO	3942	9.2	3871	9.1	4891	10.3	6086	8.6	6148	7.4	10050	7.9
FEBRERO	4055	9.5	3849	9.1	4525	9.6	5945	8.4	6112	7.3	10166	8.0
MARZO	4104	9.6	3599	8.5	4874	10.3	6114	8.6	6466	7.8	10605	8.4
ABRIL	3664	8.5	3141	7.4	4052	8.6	7036	9.9	4510	5.4	11530	9.1
MAYO	3658	8.5	3419	8.1	4246	9.0	6868	9.7	7526	9.0	10171	8.0
JUNIO	2848	6.6	3078	7.3	1857	3.9	5721	8.1	5242	6.3	10413	8.2
JULIO	3037	7.1	3227	7.6	4271	9.0	4191	5.9	5570	6.7	10105	8.0
AGOSTO	3214	7.5	3389	8.0	4752	10.0	4605	6.5	6742	8.1	10831	8.5
SETIEMBRE	4980	11.6	3484	8.2	2668	5.6	7224	10.2	7630	9.1	11786	9.3
OCTUBRE	3298	7.7	3703	8.7	2120	4.5	6237	8.8	9656	11.6	10717	8.4
NOVIEMBRE	3345	7.8	3752	8.9	4738	10.0	6618	9.3	9768	11.7	10655	8.4
DICIEMBRE	2752	6.4	3842	9.1	4318	9.1	4190	5.9	8056	9.7	9806	7.7

FUENTE: CENTRO QUIRURGICO

ELABORADO: OFICINA ESTADISTICA E INFORMATICA-HNCH-2015

**Gráfico Nº 47.— Consulta Externa –Área de Hematología**

**Gráfico Nº 48.- Área de Hematología x meses**



## EXAMENES DE LABORATORIO – HOSPITALIZACION – ÁREA DE HEMATOLOGIA

En relación a los exámenes de Laboratorio – Hospitalización – Área de Hematología en los últimos 05 años se observa un incremento considerable en el año 2012 con 47,307 exámenes realizados, en el año 2013 tenemos una disminución con 43,072 exámenes y en el año 2014 se incrementa los

exámenes en 53,567, se observó un incremento en el mes de agosto con el 11.6% y en el mes de junio y setiembre por encima del 10.6%%, con respecto a los meses de ese periodo, en el año 2015 se realizaron 65,505 exámenes de laboratorio. (Cuadro Nº 25. Gráfico Nº 49,50).

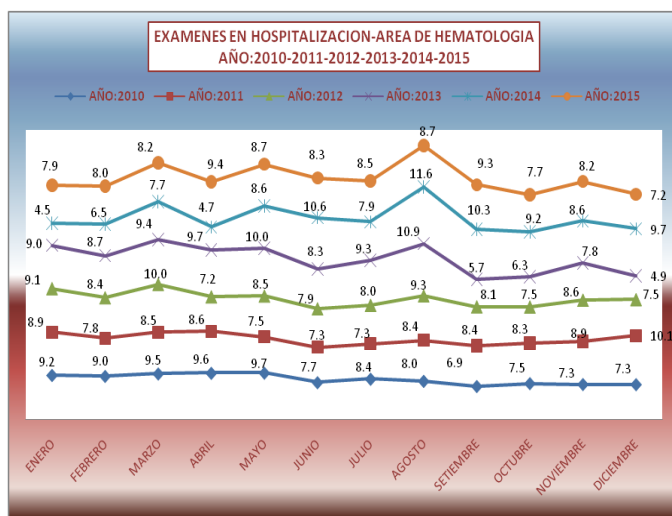
**Cuadro Nº 22.-** Exámenes de Laboratorio – Hospitalización – Área de Hematología

EXAMENES DE LABORATORIO-HOSPITALIZACION AREA DE HEMATOLOGIA AÑO:2010-2011-2012-2013-2014-2015												
MESES	2010	%	2011	%	2012	%	2013	%	2014	%	2015	%
TOTAL	41942	100.0	39212	100.0	47307	100.0	43072	100.0	53567	100.0	65505	100.0
ENERO	3856	9.2	3487	8.9	4284	9.1	3875	9.0	2422	4.5	5197	7.9
FEBRERO	3772	9.0	3066	7.8	3985	8.4	3767	8.7	3471	6.5	5216	8.0
MARZO	3980	9.5	3350	8.5	4724	10.0	4034	9.4	4119	7.7	5340	8.2
ABRIL	4038	9.6	3382	8.6	3398	7.2	4186	9.7	2531	4.7	6133	9.4
MAYO	4051	9.7	2931	7.5	3999	8.5	4298	10.0	4633	8.6	5714	8.7
JUNIO	3224	7.7	2869	7.3	3759	7.9	3568	8.3	5658	10.6	5412	8.3
JULIO	3525	8.4	2869	7.3	3763	8.0	4021	9.3	4237	7.9	5585	8.5
AGOSTO	3343	8.0	3301	8.4	4379	9.3	4700	10.9	6234	11.6	5684	8.7
SEPTIEMBRE	2892	6.9	3280	8.4	3835	8.1	2441	5.7	5532	10.3	6089	9.3
OCTUBRE	3143	7.5	3260	8.3	3567	7.5	2718	6.3	4916	9.2	5050	7.7
NOVIEMBRE	3064	7.3	3473	8.9	4059	8.6	3339	7.8	4617	8.6	5395	8.2
DICIEMBRE	3054	7.3	3944	10.1	3555	7.5	2125	4.9	5197	9.7	4690	7.2

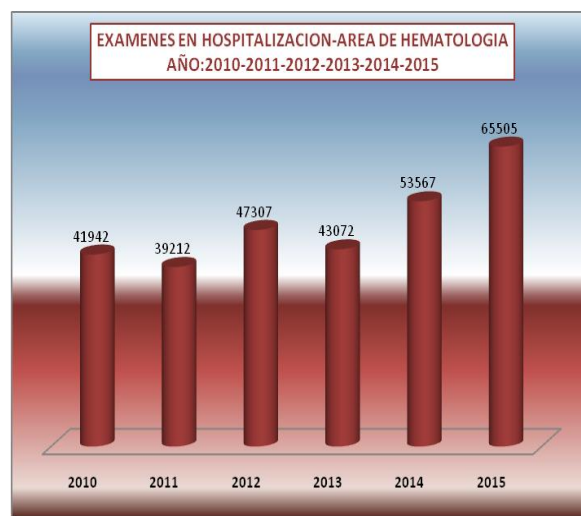
FUENTE: CENTRO QUIRURGICO

ELABORADO: OFICINA ESTADISTICA E INFORMATICA-HNCH-2015

**Gráfico Nº 49.-** Hospitalización – Área de Hematología



**Gráfico Nº 50.-** Área de Hematología x años



## EXAMENES DE LABORATORIO – EMERGENCIA – ÁREA DE HEMATOLOGIA

En relación a los exámenes de Laboratorio – Emergencia – Área de Hematología en los últimos 05 años se observa un incremento considerable en el año 2012 con 64,015 exámenes realizados, en el año 2013 disminuyó en 55,924 exámenes y en el año 2014 con 62,100 exámenes realizados, se

observó un incremento mayor en los meses de noviembre y diciembre con el 12.5% y en el mes de setiembre y octubre con el 10.5%, con respecto a los meses de ese periodo y en el año 2015 se observa un incremento de 91,027 exámenes realizados. (Cuadro Nº 26. Gráfico Nº 51,52).

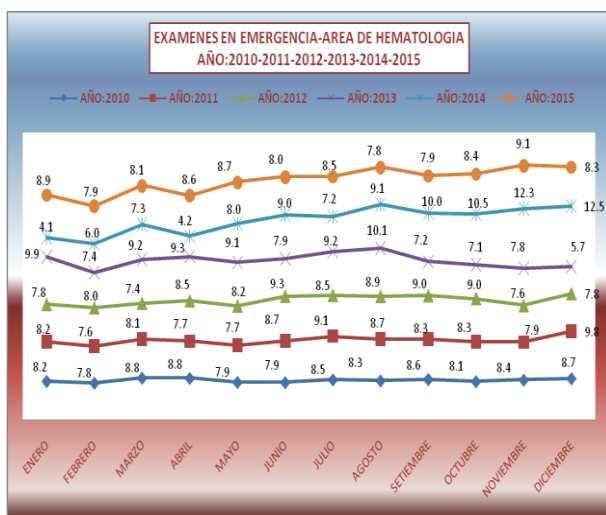
**Cuadro Nº 26.- Exámenes de Laboratorio – Emergencia – Área de Hematología**

EXAMENES DE LABORATORIO-EMERGENCIA AREA DE HEMATOLOGIA AÑO:2010-2011-2012-2013-2014-2015												
MESES	2010	%	2011	%	2012	%	2013	%	2014	%	2015	%
<b>TOTAL</b>	<b>46407</b>	<b>100.0</b>	<b>53647</b>	<b>100.0</b>	<b>64015</b>	<b>100.0</b>	<b>55924</b>	<b>100.0</b>	<b>62100</b>	<b>100.0</b>	<b>91027</b>	<b>100.0</b>
ENERO	3783	8.2	4399	8.2	4972	7.8	5555	9.9	2530	4.1	8097	8.9
FEBRERO	3614	7.8	4097	7.6	5130	8.0	4122	7.4	3719	6.0	7168	7.9
MARZO	4105	8.8	4343	8.1	4769	7.4	5125	9.2	4505	7.3	7380	8.1
ABRIL	4075	8.8	4114	7.7	5411	8.5	5201	9.3	2581	4.2	7785	8.6
MAYO	3683	7.9	4111	7.7	5278	8.2	5096	9.1	4974	8.0	7916	8.7
JUNIO	3664	7.9	4671	8.7	5924	9.3	4444	7.9	5558	9.0	7280	8.0
JULIO	3940	8.5	4860	9.1	5422	8.5	5159	9.2	4451	7.2	7693	8.5
AGOSTO	3845	8.3	4642	8.7	5692	8.9	5661	10.1	5621	9.1	7082	7.8
SETIEMBRE	3975	8.6	4479	8.3	5783	9.0	4004	7.2	6226	10.0	7166	7.9
OCTUBRE	3759	8.1	4430	8.3	5756	9.0	3995	7.1	6542	10.5	7632	8.4
NOVIEMBRE	3913	8.4	4217	7.9	4875	7.6	4383	7.8	7637	12.3	8294	9.1
DICIEMBRE	4051	8.7	5284	9.8	5003	7.8	3179	5.7	7756	12.5	7534	8.3

FUENTE: CENTRO QUIRURGICO

ELABORADO: OFICINA ESTADISTICA E INFORMATICA-HNCH-2015

**Gráfico Nº 51.- Emergencia – Área de Hematología**



**Gráfico Nº 52.- Área de Hematología x años**





## EXAMENES DE LABORATORIO – CONSULTA EXTERNA – ÁREA DE MICROBIOLOGIA

En relación a los exámenes de Laboratorio – Consulta Externa – Área de Microbiología en los últimos 05 años se observa que los exámenes se han incrementado considerablemente del año 2010 al año 2014, en este último año se realizaron 23,305 exámenes, en este año se observa un incremento mayor en el mes de marzo con el

12.8%, y en los meses de octubre a diciembre con el 12.0%, una disminución en los meses de junio con el 3.0% con respecto a los meses de ese periodo, en el año 2015 se observa un incremento considerable de 36,942 exámenes. (Cuadro Nº 27. Gráfico Nº 53,54).

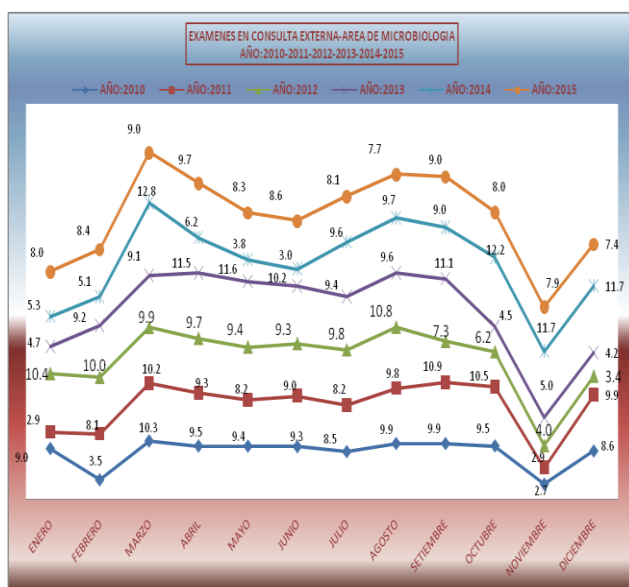
**Cuadro Nº 27.- Exámenes de Laboratorio –Consulta Externa –Área de Microbiología**

EXAMENES DE LABORATORIO-CONSULTA EXTERNA ÁREA DE MICROBIOLOGIA AÑO:2010-2011-2012-2013-2014-2015												
MESES	2010	%	2011	%	2012	%	2013	%	2014	%	2015	%
<b>TOTAL</b>	<b>19344</b>	<b>100.0</b>	<b>19991</b>	<b>100.0</b>	<b>21489</b>	<b>100.0</b>	<b>21091</b>	<b>100.0</b>	<b>23305</b>	<b>100.0</b>	<b>36942</b>	<b>100.0</b>
ENERO	1739	9.0	584	2.9	2233	10.4	997	4.7	1238	5.3	2947	8.0
FEBRERO	674	3.5	1625	8.1	2154	10.0	1931	9.2	1178	5.1	3094	8.4
MARZO	2000	10.3	2043	10.2	2126	9.9	1924	9.1	2993	12.8	3307	9.0
ABRIL	1830	9.5	1868	9.3	2088	9.7	2431	11.5	1450	6.2	3575	9.7
MAYO	1823	9.4	1640	8.2	2010	9.4	2452	11.6	881	3.8	3075	8.3
JUNIO	1807	9.3	1798	9.0	1991	9.3	2141	10.2	697	3.0	3160	8.6
JULIO	1635	8.5	1645	8.2	2107	9.8	1990	9.4	2230	9.6	3002	8.1
AGOSTO	1913	9.9	1965	9.8	2315	10.8	2027	9.6	2252	9.7	2838	7.7
SETIEMBRE	1910	9.9	2171	10.9	1559	7.3	2332	11.1	2099	9.0	3327	9.0
OCTUBRE	1832	9.5	2093	10.5	1336	6.2	943	4.5	2834	12.2	2972	8.0
NOVIEMBRE	526	2.7	573	2.9	850	4.0	1046	5.0	2720	11.7	2911	7.9
DICIEMBRE	1655	8.6	1986	9.9	720	3.4	877	4.2	2733	11.7	2734	7.4

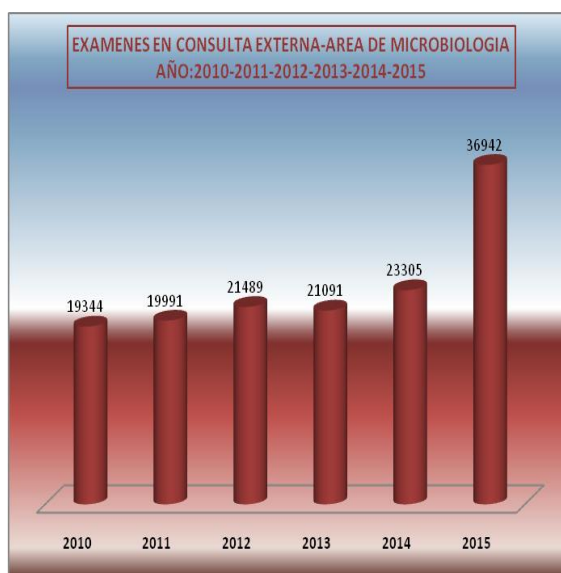
FUENTE: CENTRO QUIRURGICO

ELABORADO: OFICINA ESTADISTICA E INFORMATICA-HNCH-2015

**Gráfico Nº 53.- Consulta Externa –Área de Microbiología**



**Gráfico Nº 54.- Área de Microbiología x años**





## EXAMENES DE LABORATORIO – HOSPITALIZACION – ÁREA DE MICROBIOLOGIA

En relación a los exámenes de Laboratorio – Hospitalización – Área de Microbiología en los últimos 05 años hubo un incremento en el año 2010 con 8,573 exámenes, año 2011 con 7,621 exámenes, año 2012 con 9,381 exámenes, año 2013 con 9,970 exámenes y en el año 2014 se incrementó en 13,161 exámenes, en ese

mismo año se observó un ligero incremento en el mes de setiembre con el 9.7%, y en el mes noviembre con el 9.6%, con respecto a los meses de ese periodo, y en el año 2015 se incrementó en 16,689 exámenes realizados. (Cuadro Nº 28. Gráfico Nº 55,56).

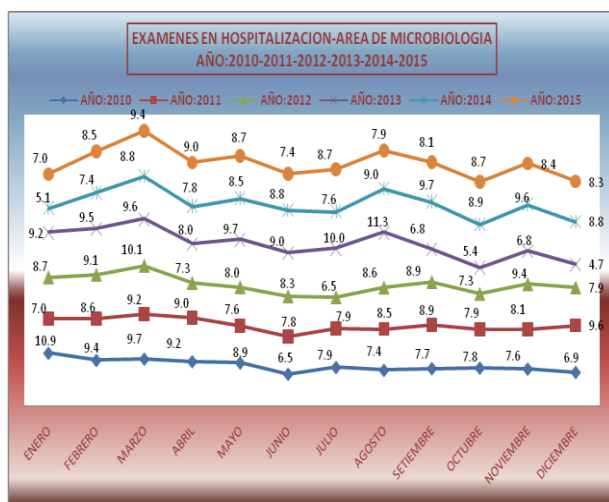
**Cuadro Nº 28.-** Exámenes de Laboratorio –Hospitalización – Área de Microbiología

EXAMENES DE LABORATORIO-HOSPITALIZACION AREA DE MICROBIOLOGIA AÑO:2010-2011-2012-2013-2014-2015												
MESES	2010	%	2011	%	2012	%	2013	%	2014	%	2015	%
<b>TOTAL</b>	<b>8573</b>	<b>100.0</b>	<b>7621</b>	<b>100.0</b>	<b>9381</b>	<b>100.0</b>	<b>9970</b>	<b>100.0</b>	<b>13161</b>	<b>100.0</b>	<b>16689</b>	<b>100.0</b>
ENERO	934	10.9	530	7.0	813	8.7	916	9.2	666	5.1	1163	7.0
FEBRERO	807	9.4	653	8.6	851	9.1	949	9.5	970	7.4	1417	8.5
MARZO	830	9.7	698	9.2	945	10.1	958	9.6	1157	8.8	1569	9.4
ABRIL	785	9.2	683	9.0	681	7.3	797	8.0	1022	7.8	1495	9.0
MAYO	762	8.9	579	7.6	753	8.0	972	9.7	1122	8.5	1457	8.7
JUNIO	561	6.5	592	7.8	778	8.3	894	9.0	1154	8.8	1236	7.4
JULIO	681	7.9	605	7.9	612	6.5	997	10.0	1002	7.6	1451	8.7
AGOSTO	632	7.4	646	8.5	803	8.6	1130	11.3	1189	9.0	1314	7.9
SETIEMBRE	662	7.7	678	8.9	839	8.9	674	6.8	1282	9.7	1353	8.1
OCTUBRE	671	7.8	605	7.9	688	7.3	534	5.4	1176	8.9	1451	8.7
NOVIEMBRE	654	7.6	617	8.1	881	9.4	679	6.8	1263	9.6	1400	8.4
DICIEMBRE	594	6.9	735	9.6	737	7.9	470	4.7	1158	8.8	1383	8.3

FUENTE: CENTRO QUIRURGICO

ELABORADO: OFICINA ESTADISTICA E INFORMATICA-HNCH-2015

**Nº 55.-** Hospitalización – Área de Microbiología



**Nº 56.-** Hospitalización Área de Microbiología x años



## EXAMENES DE LABORATORIO – EMERGENCIA – ÁREA DE MICROBIOLOGIA

En relación a los exámenes de Laboratorio – Emergencia – Área de Microbiología en los últimos 05 años se observa un incremento considerable en el año 2014 se realizaron 15,780 exámenes, se observó un incremento en los meses de diciembre con el 12.8%, y

en el mes de noviembre con el 12.0%, seguido del mes de octubre con el 11.0% con respecto a los meses de ese periodo, en el año 2015 se incrementó considerablemente con 25,994 exámenes. (Cuadro Nº 29. Gráfico Nº 57,58).

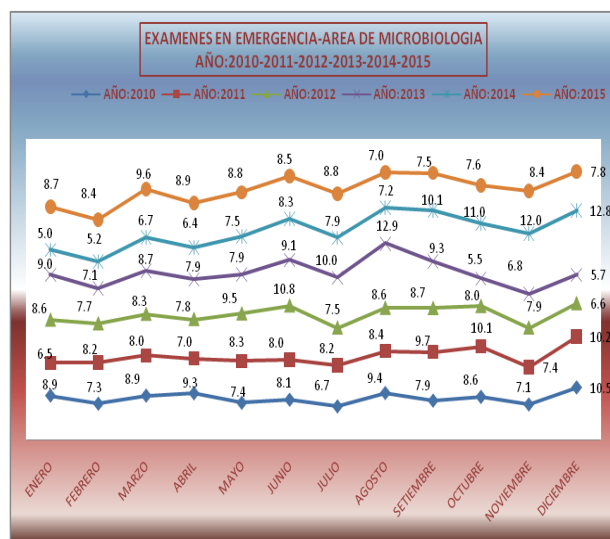
**Cuadro Nº 29.-** Exámenes de Laboratorio –Emergencia – Área de Microbiología

EXAMENES DE LABORATORIO-EMERGENCIA AREA DE MICROBIOLOGIA AÑO:2010-2011-2012-2013-2014-2015												
MESES	2010	%	2011	%	2012	%	2013	%	2014	%	2015	%
<b>TOTAL</b>	<b>6482</b>	<b>100.0</b>	<b>9161</b>	<b>100.0</b>	<b>11782</b>	<b>100.0</b>	<b>10401</b>	<b>100.0</b>	<b>15780</b>	<b>100.0</b>	<b>25994</b>	<b>100.0</b>
ENERO	575	8.9	596	6.5	1013	8.6	937	9.0	785	5.0	2249	8.7
FEBRERO	470	7.3	755	8.2	913	7.7	739	7.1	826	5.2	2174	8.4
MARZO	575	8.9	731	8.0	976	8.3	901	8.7	1053	6.7	2506	9.6
ABRIL	605	9.3	637	7.0	922	7.8	825	7.9	1004	6.4	2309	8.9
MAYO	482	7.4	762	8.3	1116	9.5	818	7.9	1191	7.5	2291	8.8
JUNIO	522	8.1	733	8.0	1268	10.8	949	9.1	1303	8.3	2204	8.5
JULIO	435	6.7	752	8.2	881	7.5	1045	10.0	1248	7.9	2284	8.8
AGOSTO	609	9.4	767	8.4	1014	8.6	1340	12.9	1129	7.2	1807	7.0
SEPTIEMBRE	510	7.9	891	9.7	1029	8.7	971	9.3	1596	10.1	1960	7.5
OCTUBRE	558	8.6	925	10.1	943	8.0	576	5.5	1730	11.0	1984	7.6
NOVIEMBRE	460	7.1	679	7.4	930	7.9	704	6.8	1899	12.0	2196	8.4
DICIEMBRE	681	10.5	933	10.2	777	6.6	596	5.7	2016	12.8	2030	7.8

FUENTE: CENTRO QUIRURGICO

ELABORADO: OFICINA ESTADISTICA E INFORMATICA-HNCH-2015

**Gráfico Nº 57.-** Emergencia – Área de Microbiología



**Gráfico Nº 58.-** Área de Microbiología x años



## EXAMENES DE LABORATORIO – CONSULTA EXTERNA – ÁREA DE BACTERIOLOGIA

En relación a los exámenes de Laboratorio – Consulta Externa – Área de Bacteriología en los últimos 05 años hubo un incremento considerable en el año 2012 con 7,117 exámenes, año 2013 con 8,650 y en el año 2014 con 8,424 exámenes, en ese mismo año

se observa un incremento en los meses de junio con el 14.3%, y en el mes de mayo con el 10.7%, con respecto a los meses de ese periodo, en el año 2015 se realizaron 9524 exámenes. (Cuadro Nº 30. Gráfico Nº 59,60).

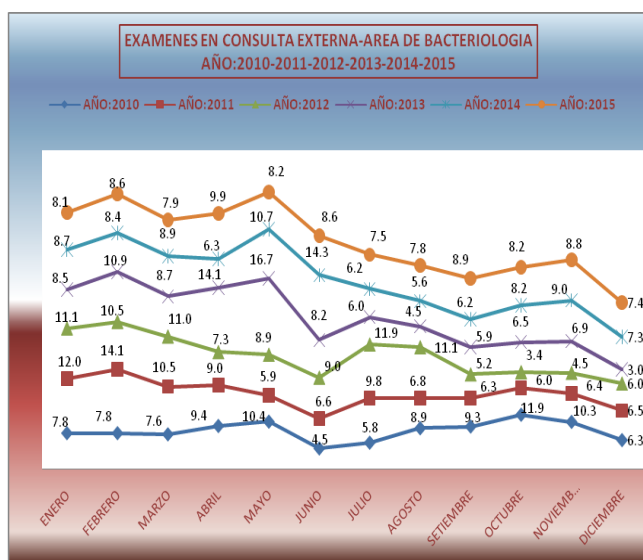
**Cuadro Nº 30.-** Exámenes de Laboratorio –Consulta Externa – Área de Bacteriología

EXAMENES DE LABORATORIO-CONSULTA EXTERNA ÁREA DE BACTERIOLOGIA AÑO:2010-2011-2012-2013-2014- 2014												
MESES	2010	%	2011	%	2012	%	2013	%	2014	%	2015	%
TOTAL	1582	100.0	1346	100.0	7117	100.0	8650	100.0	8424	100.0	9524	100.0
ENERO	124	7.8	162	12.0	791	11.1	731	8.5	737	8.7	776	8.1
FEBRERO	124	7.8	190	14.1	744	10.5	945	10.9	710	8.4	822	8.6
MARZO	120	7.6	142	10.5	786	11.0	755	8.7	750	8.9	750	7.9
ABRIL	149	9.4	121	9.0	521	7.3	1223	14.1	534	6.3	946	9.9
MAYO	164	10.4	79	5.9	636	8.9	1448	16.7	905	10.7	778	8.2
JUNIO	71	4.5	89	6.6	642	9.0	708	8.2	1206	14.3	821	8.6
JULIO	91	5.8	132	9.8	844	11.9	517	6.0	521	6.2	712	7.5
AGOSTO	141	8.9	91	6.8	792	11.1	392	4.5	471	5.6	745	7.8
SETIEMBRE	147	9.3	85	6.3	372	5.2	513	5.9	525	6.2	846	8.9
OCTUBRE	188	11.9	81	6.0	244	3.4	564	6.5	692	8.2	783	8.2
NOVIEMBRE	163	10.3	86	6.4	320	4.5	595	6.9	761	9.0	836	8.8
DICIEMBRE	100	6.3	88	6.5	425	6.0	259	3.0	612	7.3	709	7.4

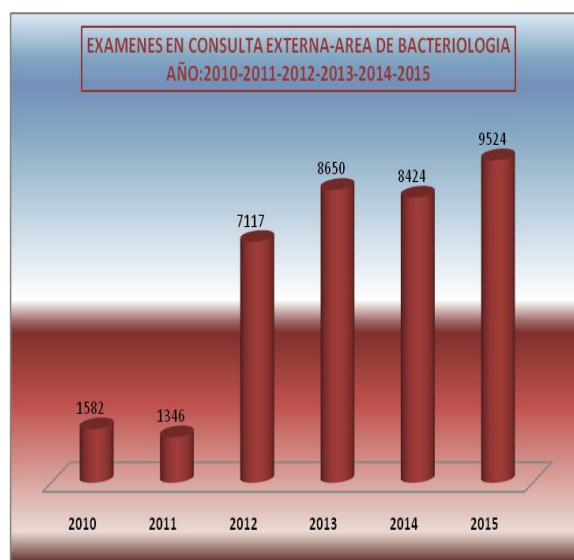
FUENTE: CENTRO QUIRURGICO

ELABORADO: OFICINA ESTADISTICA E INFORMATICA-HNCH-2015

**Gráfico Nº 59.-** Consulta Externa – Área de Bacteriología



**Gráfico Nº 60.-** Área de Bacteriología x años



## EXAMENES DE LABORATORIO – HOSPITALIZACION – ÁREA DE BACTERIOLOGIA

En relación a los exámenes de Laboratorio – Hospitalización – Área de Bacteriología en los últimos 05 años se observa un incremento considerable en el año 2012 con 1,459 exámenes, año 2013 con 1,639 exámenes año 2014 con 1,751 exámenes en ese mismo año se observó un incremento en los meses

de mayo con el 13.4%, y en el mes de marzo y agosto con el 11.6%, así mismo se observa una disminución significativa en el mes de enero, con respecto a los meses de ese periodo, en el año 2015 se realizaron 1533 exámenes. (Cuadro Nº 31. Gráfico Nº 61,62).

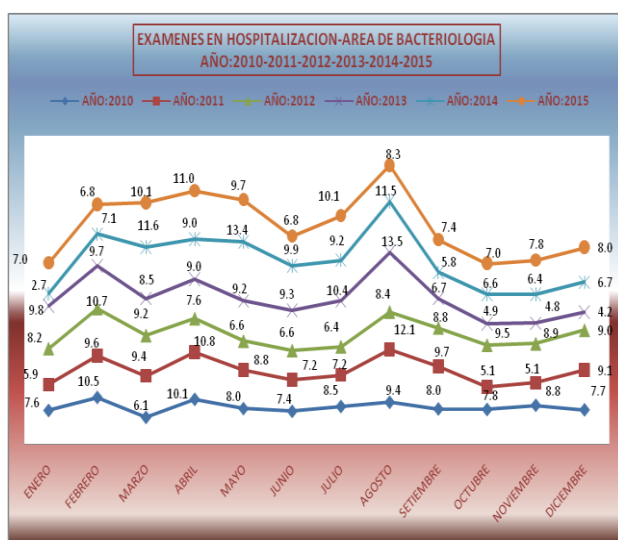
**Cuadro Nº 31.-** Exámenes de Laboratorio –Hospitalización – Área de Bacteriología

EXAMENES DE LABORATORIO-HOSPITALIZACION AREA DE BACTERIOLOGIA AÑO:2010-2011-2012-2013-2014-2015												
MESES	2010	%	2011	%	2012	%	2013	%	2014	%	2015	%
<b>TOTAL</b>	<b>1471</b>	<b>100.0</b>	<b>1114</b>	<b>100.0</b>	<b>1459</b>	<b>100.0</b>	<b>1639</b>	<b>100.0</b>	<b>1751</b>	<b>100.0</b>	<b>1533</b>	<b>100.0</b>
ENERO	112	7.6	66	5.9	119	8.2	160	9.8	47	2.7	108	7.0
FEBRERO	155	10.5	107	9.6	156	10.7	159	9.7	125	7.1	104	6.8
MARZO	89	6.1	105	9.4	134	9.2	139	8.5	203	11.6	155	10.1
ABRIL	149	10.1	120	10.8	111	7.6	148	9.0	158	9.0	169	11.0
MAYO	118	8.0	98	8.8	96	6.6	150	9.2	234	13.4	148	9.7
JUNIO	109	7.4	80	7.2	97	6.6	152	9.3	174	9.9	104	6.8
JULIO	125	8.5	80	7.2	94	6.4	171	10.4	161	9.2	155	10.1
AGOSTO	139	9.4	135	12.1	123	8.4	222	13.5	202	11.5	127	8.3
SETIEMBRE	117	8.0	108	9.7	128	8.8	110	6.7	102	5.8	114	7.4
OCTUBRE	115	7.8	57	5.1	139	9.5	81	4.9	116	6.6	107	7.0
NOVIEMBRE	129	8.8	57	5.1	130	8.9	78	4.8	112	6.4	120	7.8
DICIEMBRE	114	7.7	101	9.1	132	9.0	69	4.2	117	6.7	122	8.0

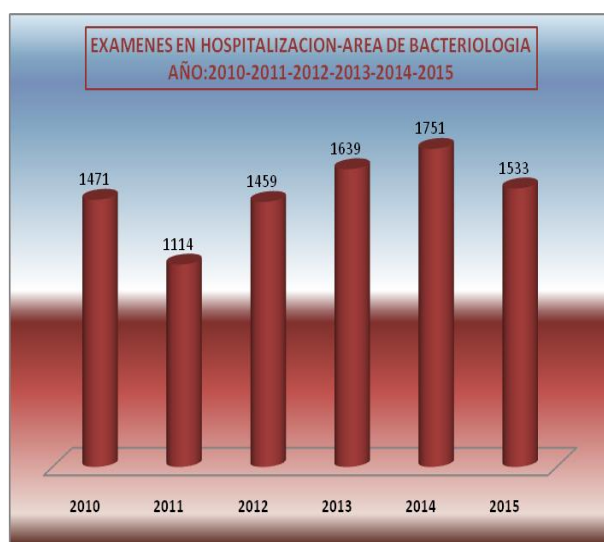
FUENTE: CENTRO QUIRURGICO

ELABORADO: OFICINA ESTADISTICA E INFORMATICA-HNCH-2015

**Gráfico Nº 61.-** Hospitalización – Área de Bacteriología



**Gráfico Nº 62.-** Área de Bacteriología x años



## EXAMENES DE LABORATORIO – EMERGENCIA – ÁREA DE BACTERIOLOGIA

En relación a los exámenes de Laboratorio – Emergencia – Área de Bacteriología en los últimos 05 años se observó un incremento en el año 2011 con 525 exámenes, año 2012 con 966 exámenes, año 2013 disminuyó en 586 exámenes, en el año 2014 hay un incremento considerable de 1,332 exámenes, en ese mismo año se observó un

incremento significativo en el mes de mayo con el 24.0%, y en el mes de noviembre y diciembre con el 11.0%, así mismo se observa una disminución significativa en los meses de enero, febrero y marzo con respecto a los meses de ese periodo, en el año 2015 se incrementó en 1699 exámenes. (Cuadro Nº 32. Gráfico Nº 63,64).

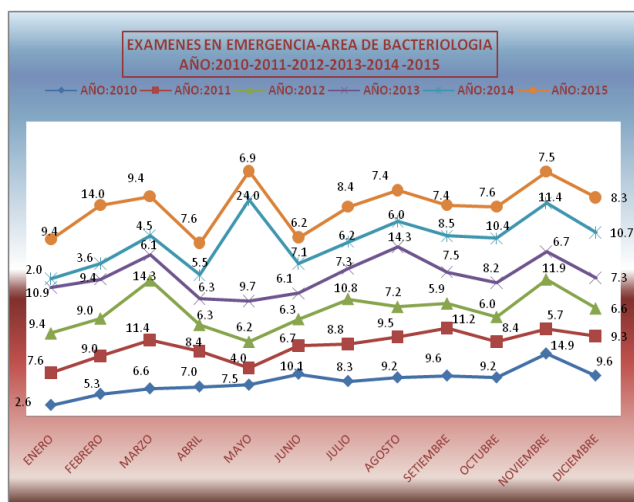
**Cuadro Nº 32.-** Exámenes de Laboratorio –Emergencia – Área de Bacteriología

EXAMENES DE LABORATORIO-EMERGENCIA ÁREA DE BACTERIOLOGIA AÑO:2010-2011-2012-2013-2014-2015												
MESES	2010	%	2011	%	2012	%	2013	%	2014	%	2015	%
TOTAL	228	100.0	525	100.0	966	100.0	586	100.0	1332	100.0	1699	100.0
ENERO	6	2.6	40	7.6	91	9.4	64	10.9	27	2.0	159	9.4
FEBRERO	12	5.3	47	9.0	87	9.0	55	9.4	48	3.6	238	14.0
MARZO	15	6.6	60	11.4	138	14.3	36	6.1	60	4.5	159	9.4
ABRIL	16	7.0	44	8.4	61	6.3	37	6.3	73	5.5	129	7.6
MAYO	17	7.5	21	4.0	60	6.2	57	9.7	320	24.0	117	6.9
JUNIO	23	10.1	35	6.7	61	6.3	36	6.1	94	7.1	106	6.2
JULIO	19	8.3	46	8.8	104	10.8	43	7.3	83	6.2	142	8.4
AGOSTO	21	9.2	50	9.5	70	7.2	84	14.3	80	6.0	125	7.4
SETIEMBRE	22	9.6	59	11.2	57	5.9	44	7.5	113	8.5	126	7.4
OCTUBRE	21	9.2	44	8.4	58	6.0	48	8.2	139	10.4	129	7.6
NOVIEMBRE	34	14.9	30	5.7	115	11.9	39	6.7	152	11.4	128	7.5
DICIEMBRE	22	9.6	49	9.3	64	6.6	43	7.3	143	10.7	141	8.3

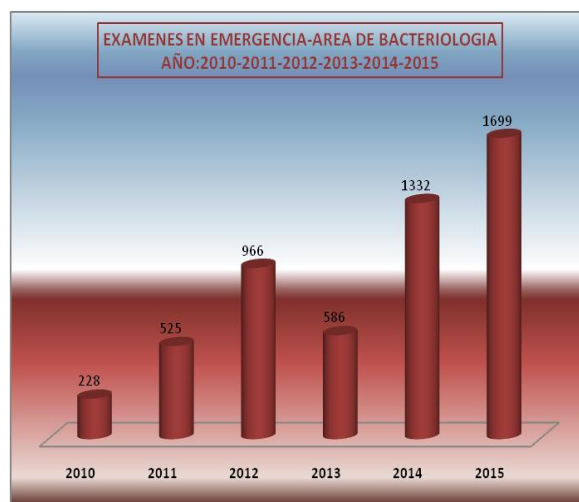
FUENTE: CENTRO QUIRURGICO

ELABORADO: OFICINA ESTADISTICA E INFORMATICA-HNCH-2015

**Gráfico Nº 63.-** Emergencia – Área de Bacteriología



**Gráfico Nº 64.-** Área de Bacteriología x meses



## EXAMENES DE LABORATORIO – CONSULTA EXTERNA – ÁREA DE INMUNOLOGIA

En relación a los exámenes de Laboratorio – Consulta externa – Área de Inmunología en los 05 últimos años se observa un incremento considerable en el año 2012 con 32,878 exámenes, año 2013 con 57,207 exámenes en el 2014 con 102,959 exámenes realizados, en ese año se observó un incremento en los meses de diciembre con el

12.4% y en el mes de mayo con el 11.6%, observándose en los meses de enero, febrero y marzo una disminución considerable con respecto a los meses de ese periodo, en el año 2015 se incrementó en 173,385 exámenes. (Cuadro Nº 33. Gráfico Nº 65,66).

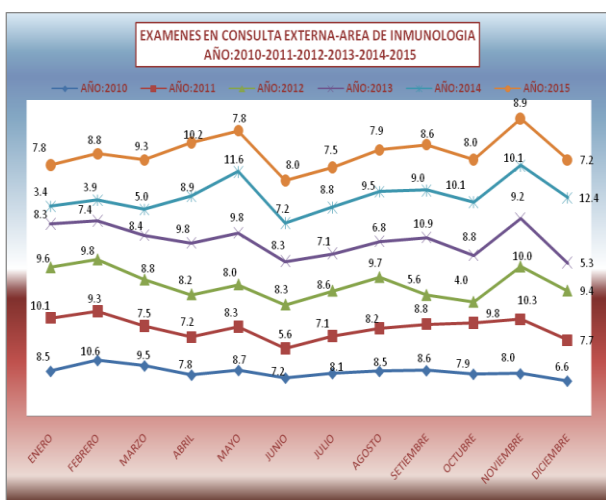
**Cuadro Nº 33.- Exámenes de Laboratorio –Consulta Externa –Área de Inmunología**

EXAMENES DE LABORATORIO-CONSULTA EXTERNA ÁREA DE INMUNOLOGIA AÑO:2010-2011-2012-2013-2014-2015												
MESES	2010	%	2011	%	2012	%	2013	%	2014	%	2015	%
TOTAL	26116	100.0	25253	100.0	32878	100.0	57207	100.0	102959	100.0	177385	100.0
ENERO	2218	8.5	2558	10.1	3153	9.6	4741	8.3	3485	3.4	13831	7.8
FEBRERO	2763	10.6	2348	9.3	3236	9.8	4213	7.4	4049	3.9	15580	8.8
MARZO	2491	9.5	1906	7.5	2895	8.8	4824	8.4	5102	5.0	16559	9.3
ABRIL	2028	7.8	1814	7.2	2680	8.2	5595	9.8	9148	8.9	18066	10.2
MAYO	2263	8.7	2091	8.3	2640	8.0	5624	9.8	11923	11.6	13852	7.8
JUNIO	1882	7.2	1415	5.6	2741	8.3	4737	8.3	7452	7.2	14236	8.0
JULIO	2108	8.1	1804	7.1	2818	8.6	4044	7.1	9088	8.8	13329	7.5
AGOSTO	2215	8.5	2068	8.2	3186	9.7	3878	6.8	9817	9.5	13965	7.9
SEPTIEMBRE	2251	8.6	2222	8.8	1828	5.6	6233	10.9	9314	9.0	15278	8.6
OCTUBRE	2075	7.9	2464	9.8	1303	4.0	5054	8.8	10446	10.1	14223	8.0
NOVIEMBRE	2094	8.0	2606	10.3	3296	10.0	5244	9.2	10394	10.1	15734	8.9
DICIEMBRE	1728	6.6	1957	7.7	3102	9.4	3020	5.3	12741	12.4	12732	7.2

FUENTE: CENTRO QUIRURGICO

ELABORADO: OFICINA ESTADISTICA E INFORMATICA-HNCH-2015

**Gráfico Nº 65.- Consulta Externa - Área de Inmunología**



**Gráfico Nº 65.- Área de Inmunología x meses**



## EXAMENES DE LABORATORIO – HOSPITALIZACIÓN – ÁREA DE INMUNOLOGIA

En relación a los exámenes de Laboratorio – Hospitalización – Área de Inmunología en los últimos 05 años se observa un incremento considerable en el año 2012 con 8,849 exámenes, año 2013 con 12,073 exámenes, año 2014 con 35,839 exámenes, en ese mismo año se observó un incremento mayor

en los meses de setiembre con el 12.0%, y en el mes de julio con el 11.2%, observándose una disminución considerable en los meses de enero a marzo con respecto a los meses de ese periodo, en el año 2015 se incrementó considerablemente en 48,419 exámenes. (Cuadro Nº 34. Gráfico Nº 67,68).

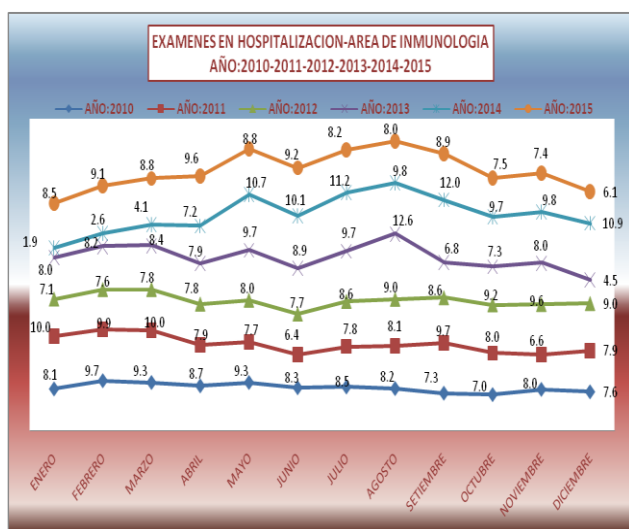
**Cuadro Nº 34.-** Exámenes de Laboratorio –Hospitalización – Área de Inmunología

EXAMENES DE LOBORATORIO-HOSPITALIZACION AREA DE INMUNOLOGIA AÑO:2010-2011-2012-2013-2014-2015												
MESES	2010	%	2011	%	2012	%	2013	%	2014	%	2015	%
<b>TOTAL</b>	<b>7004</b>	<b>100.0</b>	<b>6761</b>	<b>100.0</b>	<b>8849</b>	<b>100.0</b>	<b>12073</b>	<b>100.0</b>	<b>35839</b>	<b>100.0</b>	<b>48419</b>	<b>100.0</b>
ENERO	568	8.1	679	10.0	632	7.1	965	8.0	677	1.9	4139	8.5
FEBRERO	678	9.7	667	9.9	674	7.6	992	8.2	941	2.6	4399	9.1
MARZO	654	9.3	676	10.0	693	7.8	1016	8.4	1458	4.1	4285	8.8
ABRIL	609	8.7	533	7.9	686	7.8	950	7.9	2579	7.2	4658	9.6
MAYO	654	9.3	523	7.7	709	8.0	1166	9.7	3820	10.7	4238	8.8
JUNIO	583	8.3	433	6.4	678	7.7	1071	8.9	3618	10.1	4436	9.2
JULIO	594	8.5	524	7.8	764	8.6	1170	9.7	4022	11.2	3961	8.2
AGOSTO	573	8.2	550	8.1	792	9.0	1521	12.6	3523	9.8	3871	8.0
SETIEMBRE	510	7.3	654	9.7	761	8.6	825	6.8	4297	12.0	4293	8.9
OCTUBRE	491	7.0	539	8.0	816	9.2	882	7.3	3465	9.7	3609	7.5
NOVIEMBRE	561	8.0	448	6.6	850	9.6	967	8.0	3515	9.8	3591	7.4
DICIEMBRE	529	7.6	535	7.9	794	9.0	548	4.5	3924	10.9	2939	6.1

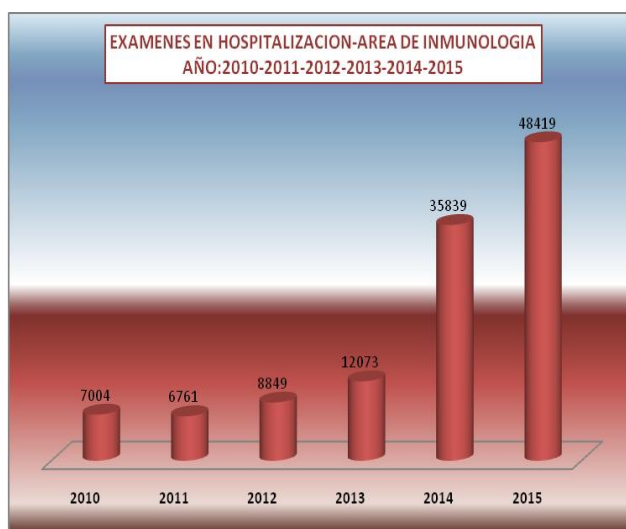
FUENTE: CENTRO QUIRURGICO

ELABORADO: OFICINA ESTADISTICA E INFORMATICA-HNCH-2015

**Gráfico Nº 67.-** Hospitalización – Área de Inmunología



**Gráfico Nº 68- Área de Inmunología x años**





## EXAMENES DE LABORATORIO – EMERGENCIA – ÁREA DE INMUNOLOGIA

En relación a los exámenes de Laboratorio – Emergencia – Área de Inmunología en los últimos 05 años se observa un incremento considerable del año 2010 al 2013 en el año 2014 se realizaron 28,750 exámenes, en ese mismo año se observó un incremento mayor en los meses de diciembre con el 14.3% y en

el mes de octubre con el 12.7%, observándose una disminución considerable en los meses de enero a abril con respecto a los meses de ese periodo, en el año 2015 se incrementó en 45,143 exámenes. (Cuadro Nº 35. Gráfico Nº 69,70).

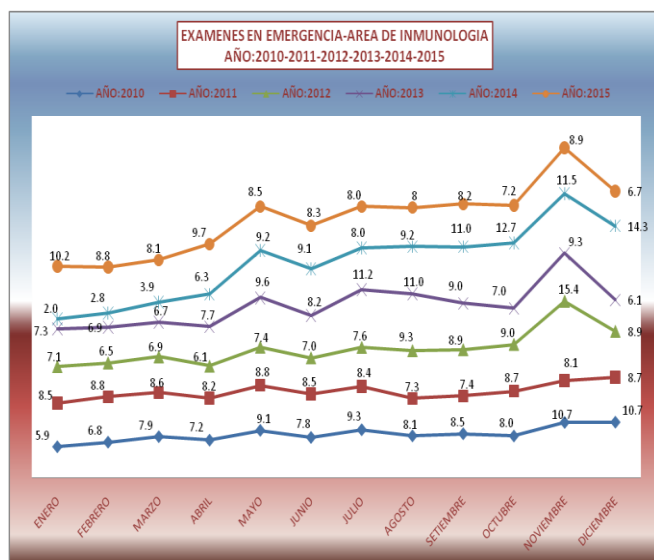
**Cuadro Nº 35.-** Exámenes de Laboratorio –Emergencia – Área de Inmunología

EXAMENES DE LABORATORIO-EMERGENCIA AREA DE INMUNOLOGIA AÑO:2010-2011-2012-2013-2014-2015												
MESES	2010	%	2011	%	2012	%	2013	%	2014	%	2015	%
<b>TOTAL</b>	<b>4592</b>	<b>100.0</b>	<b>5330</b>	<b>100.0</b>	<b>7660</b>	<b>100.0</b>	<b>11549</b>	<b>100.0</b>	<b>28750</b>	<b>100.0</b>	<b>45143</b>	<b>100.0</b>
ENERO	273	5.9	452	8.5	541	7.1	843	7.3	567	2.0	4590	10.2
FEBRERO	314	6.8	471	8.8	501	6.5	798	6.9	815	2.8	3957	8.8
MARZO	363	7.9	457	8.6	529	6.9	775	6.7	1116	3.9	3677	8.1
ABRIL	332	7.2	439	8.2	468	6.1	888	7.7	1811	6.3	4361	9.7
MAYO	419	9.1	468	8.8	564	7.4	1106	9.6	2640	9.2	3823	8.5
JUNIO	356	7.8	452	8.5	533	7.0	948	8.2	2617	9.1	3732	8.3
JULIO	425	9.3	446	8.4	582	7.6	1292	11.2	2314	8.0	3625	8.0
AGOSTO	370	8.1	387	7.3	709	9.3	1275	11.0	2631	9.2	3396	8
SEPTIEMBRE	389	8.5	392	7.4	685	8.9	1038	9.0	3150	11.0	3721	8.2
OCTUBRE	369	8.0	466	8.7	691	9.0	809	7.0	3653	12.7	3234	7.2
NOVIEMBRE	490	10.7	434	8.1	1177	15.4	1072	9.3	3320	11.5	4008	8.9
DICIEMBRE	492	10.7	466	8.7	680	8.9	705	6.1	4116	14.3	3019	6.7

FUENTE: CENTRO QUIRURGICO

ELABORADO: OFICINA ESTADISTICA E INFORMATICA-HNCH-2015

**Gráfico Nº 69.-** Emergencia – Área de Inmunología



**Gráfico Nº 70.-** Área de Inmunología x años





## EXÁMENES - BANCO DE SANGRE, SEGÚN AÑOS

En relación a los exámenes realizados en el Banco de Sangre, según años, se observó un incremento mayor en el año 2013 con 160,488 exámenes, en el año 2014 con

193,512 exámenes, y en el año 2015 tuvo un incremento considerable con 215,260 exámenes con respecto a los años anteriores (Cuadro Nº 36. Gráfico Nº 71).

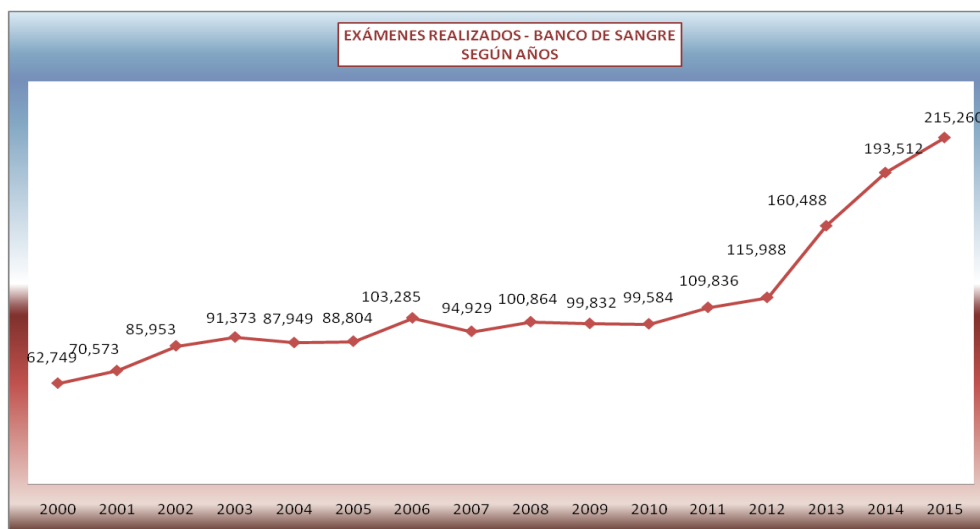
**Cuadro Nº 33.-** Exámenes de Banco de Sangre, según años

EXÁMENES REALIZADOS - BANCO DE SANGRE SEGÚN AÑOS	
AÑOS	TOTAL
2000	62,749
2001	70,573
2002	85,953
2003	91,373
2004	87,949
2005	88,804
2006	103,285
2007	94,929
2008	100,864
2009	99,832
2010	99,584
2011	109,836
2012	115,988
2013	160,488
2014	193,512
2015	215,260

FUENTE: BANCO DE SANGRE

ELABORADO: OFICINA ESTADÍSTICA E INFORMÁTICA-HNCH-2014

**Gráfico Nº 71.-** Exámenes de Banco de Sangre, según años



## EXAMENES REALIZADOS EN EL BANCO DE SANGRE

En relación a los exámenes realizados en Banco de Sangre en los últimos 05 años se observa un incremento considerable, en el año 2014 se realizaron 193,512 exámenes, en ese mismo año se observó un incremento en el mes de diciembre con el 10.4% y en

mes de enero con el 9.0%, con respecto a los meses de ese periodo, en el año 2015 se observa un incremento considerable de 215,260 exámenes. (Cuadro Nº 37. Gráfico Nº 72,73).

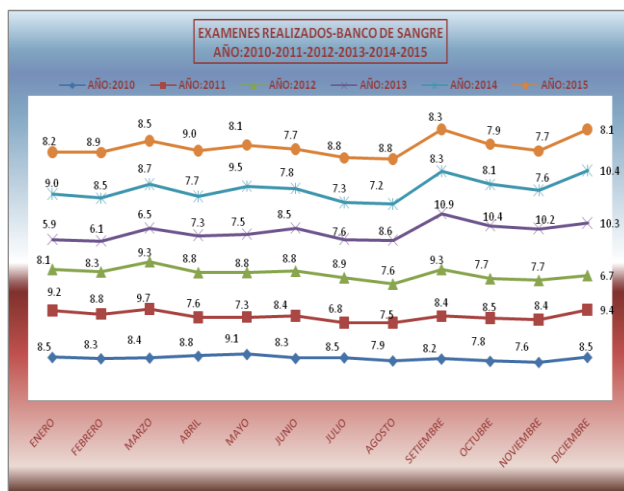
**Cuadro Nº 37.- Exámenes realizados – Banco de Sangre**

EXAMENES REALIZADOS - BANCO DE SANGRE DEPARTAMENTO DE LABORATORIO CLINICO AÑO:2010-2011-2012-2013-2014-2015												
MESES	2010	%	2011	%	2012	%	2013	%	2014	%	2015	%
TOTAL	99584	100.0	109836	100.0	115988	100.0	160490	100.0	193512	100.0	215260	100.0
ENERO	8514	8.5	10125	9.2	9407	8.1	9437	5.9	17350	9.0	17632	8.2
FEBRERO	8248	8.3	9645	8.8	9620	8.3	9789	6.1	16361	8.5	19259	8.9
MARZO	8389	8.4	10608	9.7	10820	9.3	10508	6.5	16772	8.7	18372	8.5
ABRIL	8757	8.8	8395	7.6	10184	8.8	11789	7.3	14896	7.7	19418	9.0
MAYO	9094	9.1	8044	7.3	10233	8.8	12047	7.5	18338	9.5	17386	8.1
JUNIO	8315	8.3	9206	8.4	10190	8.8	13648	8.5	15098	7.8	16537	7.7
JULIO	8448	8.5	7501	6.8	10322	8.9	12146	7.6	14101	7.3	18850	8.8
AGOSTO	7831	7.9	8241	7.5	8776	7.6	13836	8.6	13963	7.2	18929	8.8
SEPTIEMBRE	8193	8.2	9226	8.4	10729	9.3	17558	10.9	16116	8.3	17901	8.3
OCTUBRE	7752	7.8	9315	8.5	8984	7.7	16769	10.4	15726	8.1	17006	7.9
NOVIEMBRE	7529	7.6	9227	8.4	8932	7.7	16409	10.2	14728	7.6	16524	7.7
DECIEMBRE	8514	8.5	10303	9.4	7791	6.7	16554	10.3	20063	10.4	17446	8.1

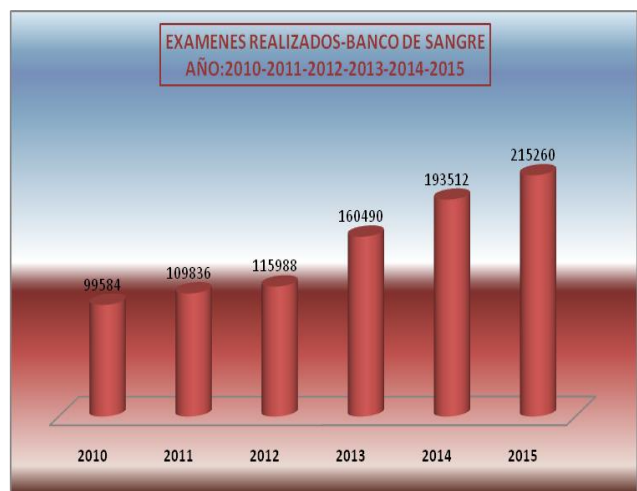
FUENTE: DPTO. DE LABORATORIO CLINICO

ELABORADO: OFICINA ESTADISTICA E INFORMATICA-HNCH-2015

**Gráfico Nº 72.- Exámenes Banco de Sangre x meses**



**Gráfico Nº 73.- Banco de Sangre x años**



## TRANSFUSIONES – BANCO DE SANGRE

En relación a las Transfusiones en Banco de Sangre los últimos 05 años se observa un incremento considerable en el año 2010 al 2014, en este último año se realizaron 13,269, en ese mismo año se observó un

aumento en el mes de noviembre con el 10.6% y en el mes de mayo con el 10.3% con respecto a los meses de ese periodo, en el año 2015 se realizaron 15.038 transfusiones. (Cuadro Nº 38. Gráfico Nº 74,75).

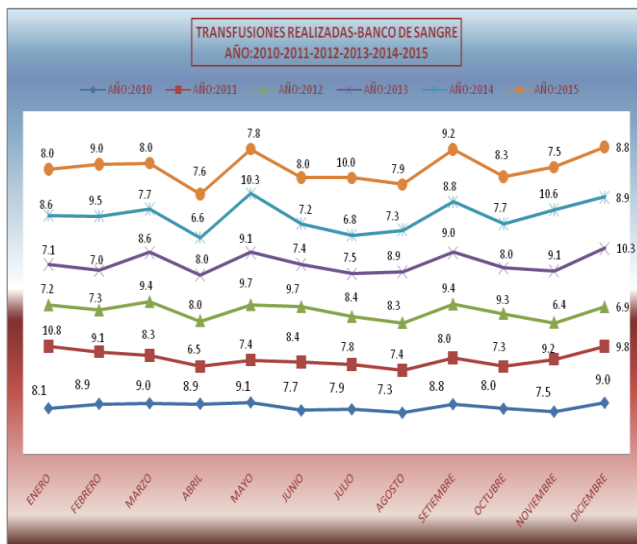
**Cuadro Nº 38.-** Transfusiones realizadas – Banco de Sangre

TRANSFUSIONES REALIZADAS - BANCO DE SANGRE DEPARTAMENTO DE LABORATORIO CLINICO AÑO:2010-2011-2012-2013-2014-2015												
MESES	2010	%	2011	%	2012	%	2013	%	2014	%	2015	%
<b>TOTAL</b>	<b>10020</b>	<b>100.0</b>	<b>11932</b>	<b>100.0</b>	<b>12936</b>	<b>100.0</b>	<b>13188</b>	<b>100.0</b>	<b>13269</b>	<b>100.0</b>	<b>15038</b>	<b>100.0</b>
ENERO	808	8.1	1294	10.8	931	7.2	941	7.1	1138	8.6	1200	8.0
FEBRERO	888	8.9	1083	9.1	939	7.3	921	7.0	1255	9.5	1358	9.0
MARZO	897	9.0	993	8.3	1217	9.4	1133	8.6	1017	7.7	1199	8.0
ABRIL	888	8.9	770	6.5	1037	8.0	1055	8.0	873	6.6	1136	7.6
MAYO	912	9.1	881	7.4	1249	9.7	1204	9.1	1369	10.3	1174	7.8
JUNIO	770	7.7	1008	8.4	1250	9.7	979	7.4	951	7.2	1198	8.0
JULIO	791	7.9	927	7.8	1087	8.4	989	7.5	900	6.8	1499	10.0
AGOSTO	729	7.3	880	7.4	1079	8.3	1176	8.9	975	7.3	1191	7.9
SETIEMBRE	880	8.8	959	8.0	1220	9.4	1192	9.0	1174	8.8	1385	9.2
OCTUBRE	802	8.0	875	7.3	1200	9.3	1050	8.0	1022	7.7	1247	8.3
NOVIEMBRE	749	7.5	1092	9.2	830	6.4	1195	9.1	1413	10.6	1124	7.5
DICIEMBRE	906	9.0	1170	9.8	897	6.9	1353	10.3	1182	8.9	1327	8.8

FUENTE: DPTO. DE LABORATORIO CLINICO

ELABORADO: OFICINA ESTADISTICA E INFORMATICA-HNCH-2015

**Gráfico Nº 74.-** Transfusiones realizadas x meses



**Gráfico Nº 75.-** Transfusiones realizadas x años



## EXÁMENES REALIZADOS – RAYOS X. SEGÚN AÑOS

En relación a los exámenes realizados en Rayos X, según años se observó un incremento considerable a comparación de los años anteriores, en el año 2013 de 88,288

exámenes, en el año 2014 con 86,291 exámenes y en el 2015 hubo un incremento considerable de 100,351 exámenes. (Cuadro Nº 39. Gráfico Nº 76).

**Cuadro Nº 39.-** Exámenes realizados – Rayos X, según años

EXÁMENES REALIZADOS -RAYOS X SEGÚN AÑOS	
AÑOS	TOTAL
2000	63,171
2001	58,931
2002	56,506
2003	60,461
2004	61,821
2005	54,366
2006	51,730
2007	46,321
2008	59,994
2009	62,424
2010	60,402
2011	62,278
2012	67,318
2013	88,288
2014	86,291
2015	100,351

FUENTE:RAYOS X

ELABORADO: OFICINA ESTADISTICA E INFORMATICA-HNCH-2015

**Gráfico Nº 76.-** Exámenes realizados – Rayos X, según años



## EXAMENES REALIZADOS – RAYOS X.

En relación a los exámenes realizados en Rayos X en los últimos 05 años se observa un incremento considerable en relación al 2010 al 2013 ,en el año 2014 se realizaron 86,291 exámenes en Rayos X, en ese mismo año se observó un incremento en el mes de noviembre con el 9.3%, seguido del mes de

octubre con 9.2%, en el mes de junio a y julio hubo una disminución debido a la huelga médica con respecto a los meses de ese periodo, en el año 2015 se realizaron 100,351 exámenes. (Cuadro Nº 40. Gráfico Nº 77,78).

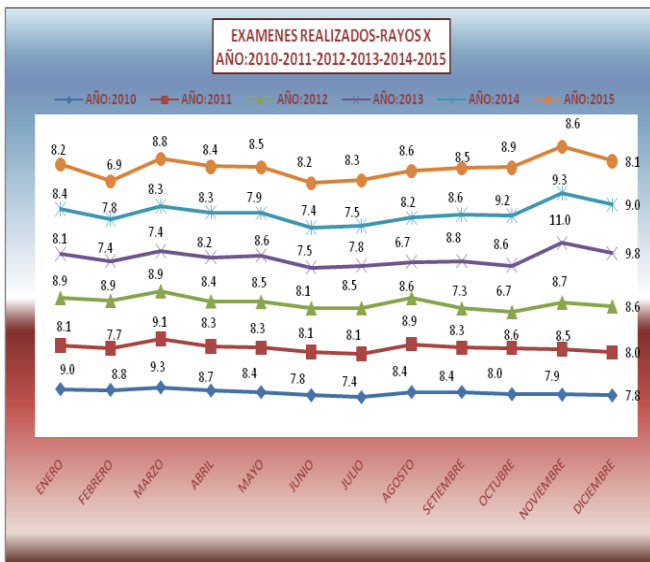
**Cuadro Nº 40.- Exámenes realizados – Rayos X**

N° DE EXAMENES DE RAYOS X DEPARTAMENTO DE RAYOS X AÑO:2010-2011-2012-2013-2014-2015												
MESES	2010	%	2011	%	2012	%	2013	%	2014	%	2015	%
TOTAL	60402	100.0	62278	100.0	67318	100.0	82791	100.0	86291	100.0	100351	100.0
ENERO	5412	9.0	5044	8.1	5993	8.9	6729	8.1	7266	8.4	8184	8.2
FEBRERO	5331	8.8	4814	7.7	5966	8.9	6117	7.4	6728	7.8	6900	6.9
MARZO	5610	9.3	5638	9.1	5984	8.9	6143	7.4	7167	8.3	8823	8.8
ABRIL	5250	8.7	5153	8.3	5632	8.4	6759	8.2	7196	8.3	8465	8.4
MAYO	5077	8.4	5160	8.3	5725	8.5	7143	8.6	6786	7.9	8543	8.5
JUNIO	4728	7.8	5040	8.1	5471	8.1	6221	7.5	6410	7.4	8250	8.2
JULIO	4497	7.4	5036	8.1	5747	8.5	6458	7.8	6468	7.5	8325	8.3
AGOSTO	5076	8.4	5572	8.9	5781	8.6	5537	6.7	7081	8.2	8625	8.6
SEPTIEMBRE	5089	8.4	5143	8.3	4939	7.3	7267	8.8	7427	8.6	8562	8.5
OCTUBRE	4844	8.0	5386	8.6	4481	6.7	7155	8.6	7961	9.2	8923	8.9
NOVIEMBRE	4788	7.9	5289	8.5	5836	8.7	9130	11.0	7999	9.3	8634	8.6
DICIEMBRE	4700	7.8	5003	8.0	5763	8.6	8132	9.8	7802	9.0	8117	8.1

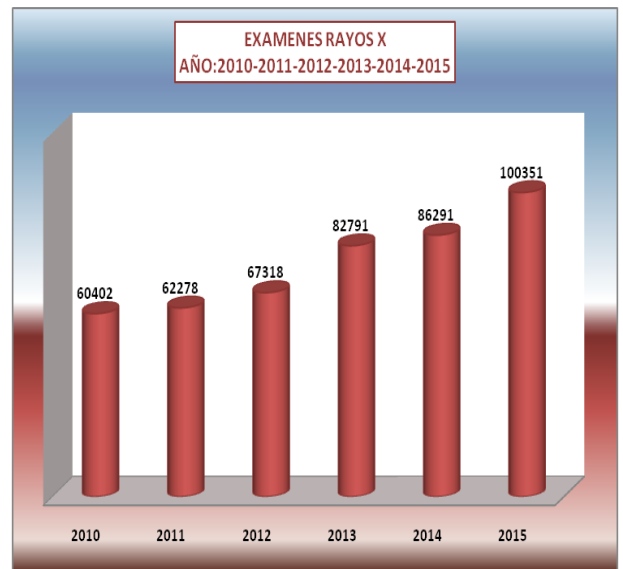
FUENTE: DPTO.DE RAYOS X

ELABORADO: OFICINA ESTADISTICA E INFORMATICA-HNCH-2015

**Gráfico Nº 77.- Exámenes realizados – Rayos X**



**Gráfico Nº 78.- Exámenes realizados – Rayos X , x años**



## EXÁMENES REALIZADOS – ECOGRAFIAS. SEGÚN AÑOS

En relación a los exámenes realizados en Ecografías, según años se observó un incremento considerable a comparación de los años anteriores, en el año 2005 de 23,715 exámenes, luego una disminución

considerable en los siguientes años, en el año 2014 con 24,168 exámenes y en el 2015 hubo un incremento considerable de 27,404 exámenes. (Cuadro Nº 41. Gráfico Nº 79).

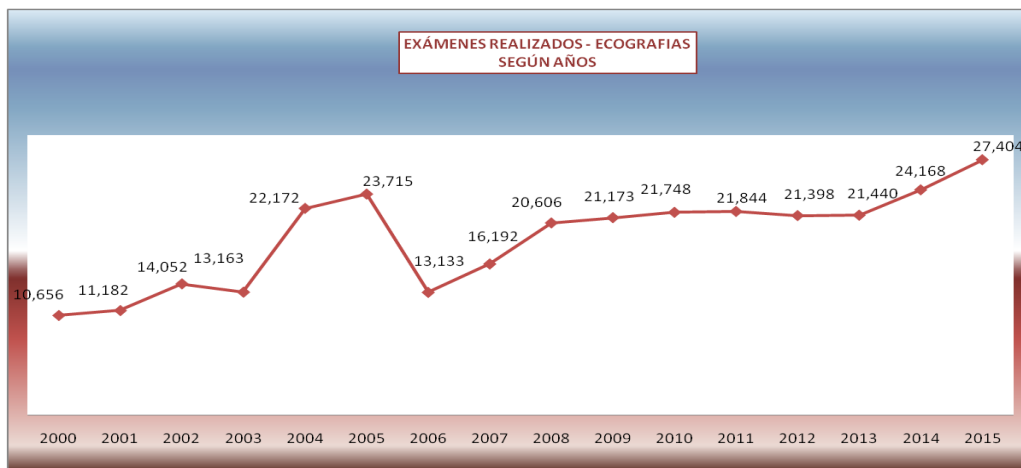
**Cuadro Nº 41.- Exámenes realizados - Ecografías**

EXÁMENES REALIZADOS - ECOGRAFIAS SEGÚN AÑOS	
AÑOS	TOTAL
2000	10,656
2001	11,182
2002	14,052
2003	13,163
2004	22,172
2005	23,715
2006	13,133
2007	16,192
2008	20,606
2009	21,173
2010	21,748
2011	21,844
2012	21,398
2013	21,440
2014	24,168
2015	27,404

FUENTE:RAYOS X

ELABORADO: OFICINA ESTADISTICA E INFORMATICA-HNCH-2015

**Gráfico Nº 79.- Exámenes realizados - Ecografías según años**



## EXAMENES REALIZADOS – ECOGRAFIAS

En cuanto a los exámenes realizados – Ecografías en los últimos 05 años del año 2010 al 2013 se mantuvo en 21,500 exámenes, en el 2014 hubo un incremento considerable en 24,168 ecografías, en ese mismo año se observó un incremento en el

mes de enero con 9.2% y en el mes de noviembre con el 9.1% con respecto a los meses de ese periodo, en el año 2015 se realizaron 27,404 ecografías. (Cuadro Nº 42. Gráfico Nº 80,81).

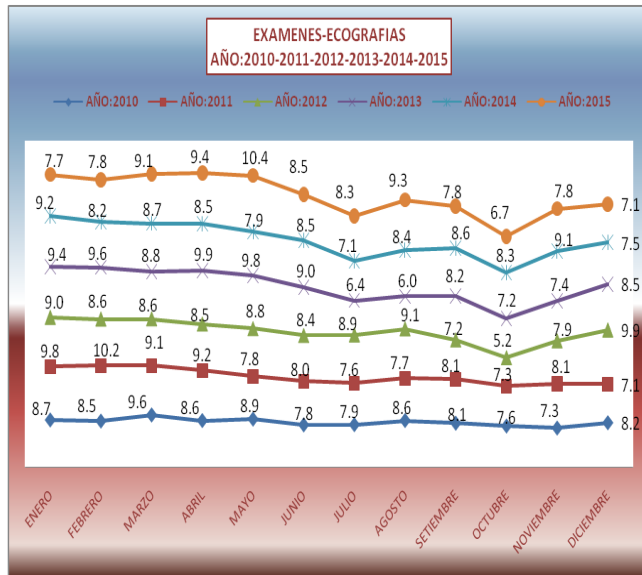
**Cuadro Nº 42.- Exámenes realizados - Ecografías**

N° DE EXAMENES DE ECOGRAFIAS DEPARTAMENTO DE RAYOS X AÑO:2010-2011-2012-2013-2014-2015												
MESES	2010	%	2011	%	2012	%	2013	%	2014	%	2015	%
<b>TOTAL</b>	<b>21748</b>	<b>100.0</b>	<b>21844</b>	<b>100.0</b>	<b>21398</b>	<b>100.0</b>	<b>21440</b>	<b>100.0</b>	<b>24168</b>	<b>100.0</b>	<b>27404</b>	<b>100.0</b>
ENERO	1900	8.7	2142	9.8	1927	9.0	2012	9.4	2219	9.2	2104	7.7
FEBRERO	1855	8.5	2219	10.2	1831	8.6	2055	9.6	1980	8.2	2148	7.8
MARZO	2096	9.6	1982	9.1	1832	8.6	1884	8.8	2105	8.7	2499	9.1
ABRIL	1875	8.6	2019	9.2	1810	8.5	2112	9.9	2050	8.5	2587	9.4
MAYO	1933	8.9	1710	7.8	1875	8.8	2098	9.8	1915	7.9	2852	10.4
JUNIO	1704	7.8	1744	8.0	1799	8.4	1919	9.0	2044	8.5	2321	8.5
JULIO	1713	7.9	1654	7.6	1905	8.9	1368	6.4	1725	7.1	2275	8.3
AGOSTO	1876	8.6	1686	7.7	1949	9.1	1290	6.0	2025	8.4	2552	9.3
SETIEMBRE	1770	8.1	1768	8.1	1539	7.2	1751	8.2	2081	8.6	2140	7.8
OCTUBRE	1659	7.6	1602	7.3	1114	5.2	1553	7.2	2010	8.3	1843	6.7
NOVIEMBRE	1579	7.3	1770	8.1	1690	7.9	1578	7.4	2194	9.1	2148	7.8
DECIEMBRE	1788	8.2	1548	7.1	2127	9.9	1820	8.5	1820	7.5	1935	7.1

FUENTE: DPTO.DE RAYOS X

ELABORADO: OFICINA ESTADISTICA E INFORMATICA-HNCH-2015

**Gráfico Nº 80.- Exámenes realizados - Ecografías** **Gráfico Nº 81.- Exámenes realizados - Ecografías x años**



## EXAMENES REALIZADOS - MAMOGRAFÍAS

En cuanto a los exámenes realizados – Mamografías en los últimos años se incrementó en el año 2013 con 2,301 mamografías realizadas, en el año 2014 los exámenes disminuyeron en 1,250 esto se debe a que el equipo estuvo malogrado desde el mes de agosto, en ese mismo año

se observó un mayor incremento en el mes de febrero con el 26.1% y en el mes de enero con 22.5%, se observa que en el año 2015 no hay producción esto debido a que el mamógrafo se encuentra en reparación (Cuadro Nº 43. Gráfico Nº 82).

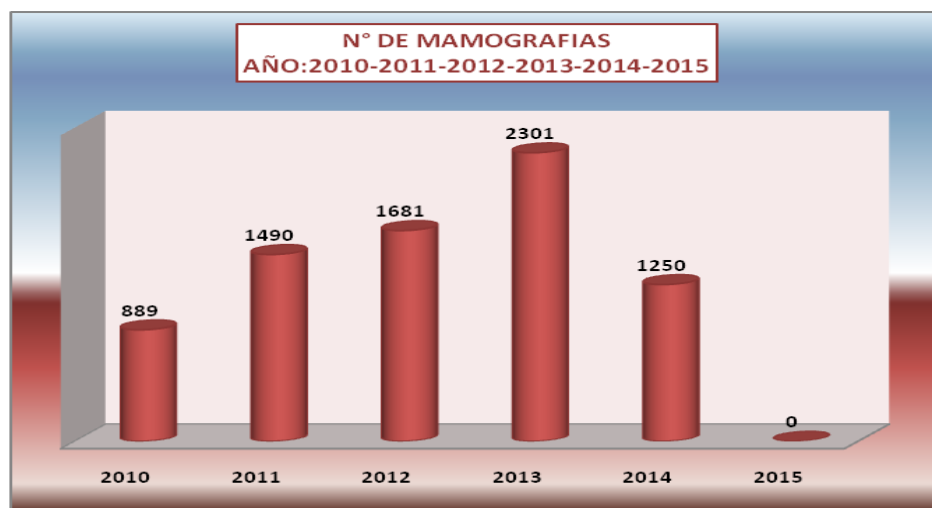
**Cuadro Nº 43.- Exámenes realizados - Mamografías**

N° DE MAMOGRAFÍAS DEPARTAMENTO DE RAYOS X AÑO:2010-2011-2012-2013-2014-2015												
MESES	2010	%	2011	%	2012	%	2013	%	2014	%	2015	%
<b>TOTAL</b>	<b>889</b>	<b>100.0</b>	<b>1490</b>	<b>100.0</b>	<b>1681</b>	<b>100.0</b>	<b>2301</b>	<b>100.0</b>	<b>1250</b>	<b>100.0</b>	<b>0</b>	<b>0.0</b>
ENERO	0	0.0	107	7.2	125	7.4	223	9.7	281	22.5	0	0.0
FEBRERO	0	0.0	100	6.7	117	7.0	197	8.6	326	26.1	0	0.0
MARZO	88	9.9	105	7.0	133	7.9	199	8.6	172	13.8	0	0.0
ABRIL	141	15.9	105	7.0	112	6.7	189	8.2	57	4.6	0	0.0
MAYO	126	14.2	102	6.8	296	17.6	192	8.3	167	13.4	0	0.0
JUNIO	89	10.0	121	8.1	138	8.2	180	7.8	212	17.0	0	0.0
JULIO	66	7.4	113	7.6	142	8.4	185	8.0	35	2.8	0	0.0
AGOSTO	85	9.6	204	13.7	163	9.7	165	7.2	0	0.0	0	0.0
SEPTIEMBRE	84	9.4	133	8.9	79	4.7	225	9.8	0	0.0	0	0.0
OCTUBRE	77	8.7	170	11.4	73	4.3	162	7.0	0	0.0	0	0.0
NOVIEMBRE	102	11.5	136	9.1	178	10.6	173	7.5	0	0.0	0	0.0
DICIEMBRE	31	3.5	94	6.3	125	7.4	211	9.2	0	0.0	0	0.0

FUENTE: DPTO.DE RAYOS X

ELABORADO: OFICINA ESTADISTICA E INFORMATICA-HNCH-2015

**Gráfico Nº 82.- Exámenes realizados – Mamografías**





### 5.37. NUMERO DE RECETAS ATENDIDAS – FARMACIA SEGÚN AÑOS

En cuanto al número de recetas atendidas – Farmacia, según años Se observa un incremento mayor con respecto a los años anteriores, en el año 2013 con 815,548

recetas atendidas, y en el año 2014 con 803,700, en el año 2015 hubo un incremento considerable de 885,387. (Cuadro Nº 44. Gráfico Nº 83).

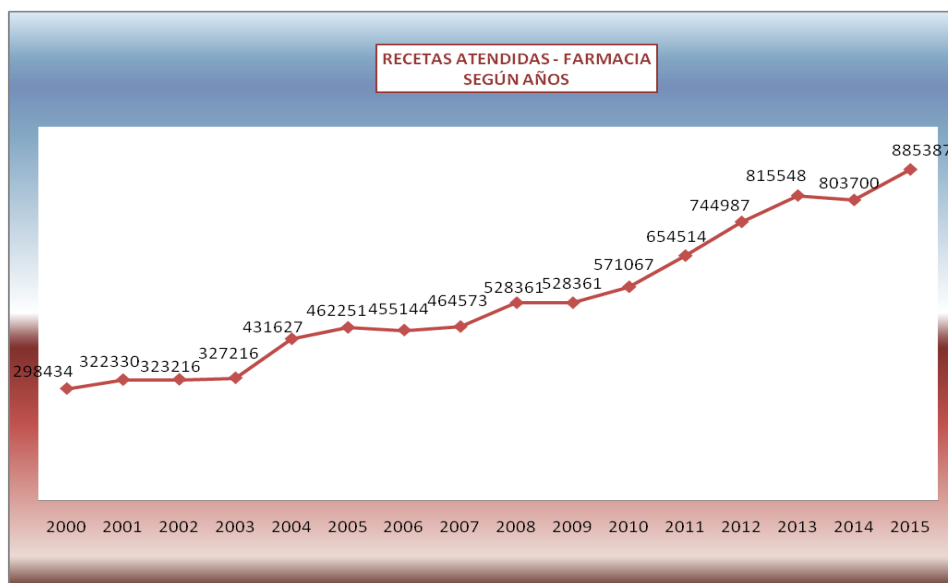
**Cuadro Nº 44.-** Recetas atendidas – Farmacia, según años

RECETAS ATENDIDAS - FARMACIA SEGÚN AÑOS	
AÑOS	TOTAL
2000	298434
2001	322330
2002	323216
2003	327216
2004	431627
2005	462251
2006	455144
2007	464573
2008	528361
2009	528361
2010	571067
2011	654514
2012	744987
2013	815548
2014	803700
2015	885387

FUENTE:FARMACIA

ELABORADO: OFICINA ESTADISTICA E INFORMATICA-HNCH-2015

**Gráfico Nº 83.-** Número de recetas atendidas – Farmacia, según años



## NUMERO DE RECETAS ATENDIDAS – FARMACIA

En cuanto al número de recetas atendidas – Farmacia en los últimos 05 años se observa en el año 2010 al 2013 un incremento considerable de recetas atendidas en el año 2014 las recetas atendidas disminuyeron en 803,700 esto debido a la huelga médica, en

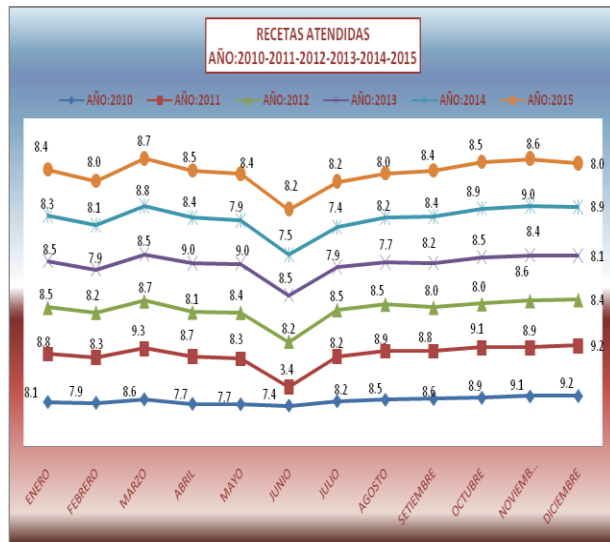
ese mismo año se observa un incremento en los meses de noviembre y diciembre con el 9.09% con respecto a los meses de ese periodo, en el año 2015 se incrementaron a 885387 recetas atendidas. (Cuadro Nº 45. Gráfico Nº 84,85).

**Cuadro Nº 45.- Recetas atendidas – Farmacia**

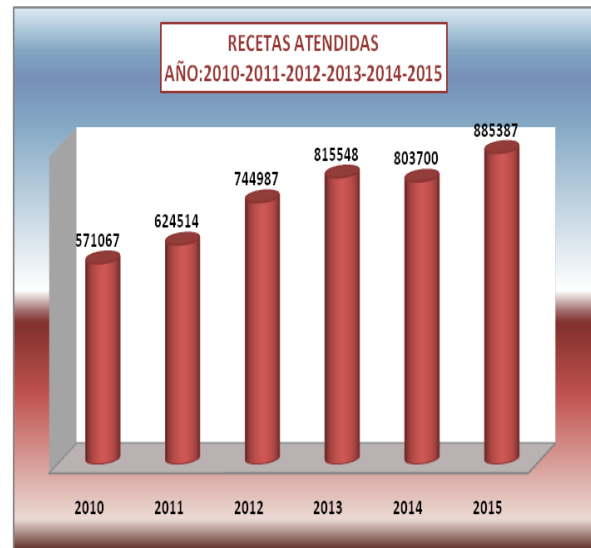
DEPARTAMENTO DE FARMACIA												
AÑO:2010-2011-2012-2013-2014-2015												
MESES	2010	%	2011	%	2012	%	2013	%	2014	%	2015	%
<b>TOTAL</b>	<b>571067</b>	<b>100.0</b>	<b>624514</b>	<b>100.0</b>	<b>744987</b>	<b>100.0</b>	<b>815548</b>	<b>100.0</b>	<b>803700</b>	<b>100.0</b>	<b>885387</b>	<b>100.0</b>
ENERO	46184	8.1	54967	8.8	63235	8.5	68955	8.5	66717	8.3	74641	8.4
FEBRERO	45300	7.9	51850	8.3	61253	8.2	64084	7.9	65489	8.1	71056	8.0
MARZO	49109	8.6	58030	9.3	64578	8.7	69424	8.5	71068	8.8	77097	8.7
ABRIL	44226	7.7	54185	8.7	60142	8.1	73122	9.0	67716	8.4	75049	8.5
MAYO	43770	7.7	51955	8.3	62851	8.4	73285	9.0	63791	7.9	74719	8.4
JUNIO	42302	7.4	21451	3.4	61298	8.2	69475	8.5	59995	7.5	72813	8.2
JULIO	46952	8.2	51252	8.2	63151	8.5	64066	7.9	59384	7.4	72793	8.2
AGOSTO	48549	8.5	55810	8.9	63358	8.5	62643	7.7	66248	8.2	71102	8.0
SEPTIEMBRE	49342	8.6	54702	8.8	59411	8.0	66899	8.2	67728	8.4	74449	8.4
OCTUBRE	50713	8.9	57066	9.1	59639	8.0	69583	8.5	71620	8.9	75075	8.5
NOVIEMBRE	52139	9.1	55674	8.9	63723	8.6	68175	8.4	72113	9.0	76194	8.6
DICIEMBRE	52481	9.2	57572	9.2	62348	8.4	65837	8.1	71831	8.9	70399	8.0

LABORADO: OFICINA ESTADISTICA E INFORMATICA-HNCH-2015

**Gráfico Nº84.- Recetas atendidas - Farmacia x meses**



**Gráfico Nº85.- Recetas atendidas - Farmacia x años**



## NUMERO DE SESIONES – DEPARTAMENTO DE MEDICINA FISICA Y REHABILITACION

Con respecto al número de sesiones realizadas por el Departamento de Medicina Física y Rehabilitación en los últimos 05 años se ha incrementado considerablemente en el año 2010 al 2013, en el año 2014 con 144,287 sesiones realizadas, en este mismo

año se observó un incremento en los meses de mayo, junio y agosto con el 9.3% y enero con el 8.5%, con respecto a los meses de ese periodo, en el año 2015 se observa un incremento considerable de 160,994 sesiones. (Cuadro Nº 46. Gráfico Nº 86,87).

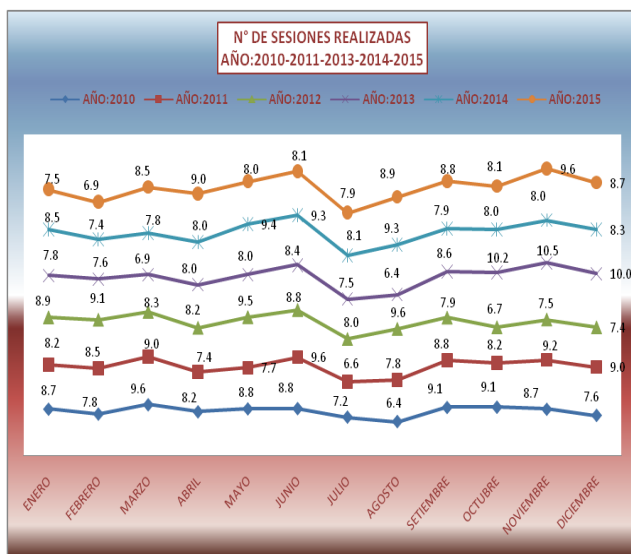
**Cuadro Nº46.-**Número de Sesiones realizadas– Departamento de Medicina Física y Rehabilitación

N° DE SESIONES REALIZADAS DEPARTAMENTO DE MEDICINA FISICA Y REHABILITACION AÑO:2010-2011-2012-2013-2014-2015												
MESES	2010	%	2011	%	2012	%	2013	%	2014	%	2015	%
<b>TOTAL</b>	<b>63904</b>	<b>100.0</b>	<b>78830</b>	<b>100.0</b>	<b>86103</b>	<b>100.0</b>	<b>97555</b>	<b>100.0</b>	<b>144287</b>	<b>100.0</b>	<b>160994</b>	<b>100.0</b>
ENERO	5578	8.7	6500	8.2	7653	8.9	7643	7.8	12276	8.5	12025	7.5
FEBRERO	4982	7.8	6703	8.5	7848	9.1	7430	7.6	10719	7.4	11156	6.9
MARZO	6119	9.6	7075	9.0	7184	8.3	6740	6.9	11271	7.8	13696	8.5
ABRIL	5260	8.2	5869	7.4	7087	8.2	7826	8.0	11509	8.0	14477	9.0
MAYO	5619	8.8	6034	7.7	8139	9.5	7770	8.0	13514	9.4	12811	8.0
JUNIO	5654	8.8	7548	9.6	7606	8.8	8164	8.4	13418	9.3	13041	8.1
JULIO	4612	7.2	5183	6.6	6893	8.0	7309	7.5	11690	8.1	12782	7.9
AGOSTO	4072	6.4	6113	7.8	8241	9.6	6231	6.4	13407	9.3	14378	8.9
SEPTIEMBRE	5788	9.1	6959	8.8	6831	7.9	8400	8.6	11441	7.9	14227	8.8
OCTUBRE	5823	9.1	6485	8.2	5747	6.7	9974	10.2	11597	8.0	12962	8.1
NOVIEMBRE	5571	8.7	7242	9.2	6500	7.5	10283	10.5	11530	8.0	15462	9.6
DICIEMBRE	4826	7.6	7119	9.0	6374	7.4	9785	10.0	11915	8.3	13977	8.7

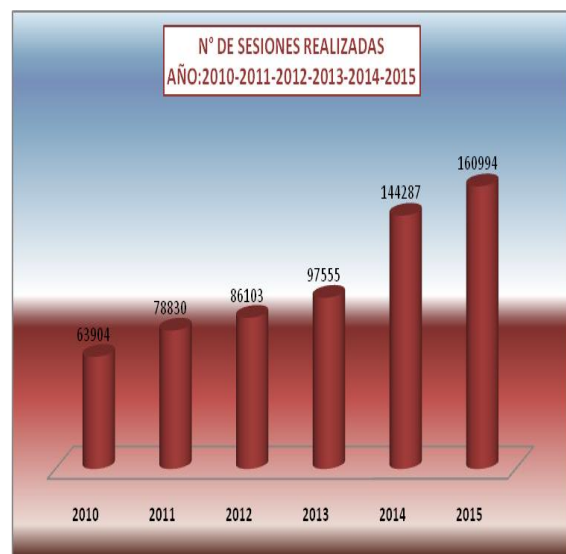
FUENTE: HOJA HIS-DPTO. MED.FISICA Y REHABILITACION

ELABORADO: OFICINA ESTADISTICA E INFORMATICA-HNCH-2015

**Gráfico Nº 86.-** Sesiones realizadas x meses



**Gráfico Nº 87.-** Sesiones realizadas x años



## NUMERO DE APLICACIÓN DE LASER – DEPARTAMENTO DE MEDICINA FISICA Y REHABILITACION

Con respecto al número de aplicación de láser realizadas por el Departamento de Medicina Física y Rehabilitación en los últimos 05 años se ha incrementado considerablemente en el año 2011 con 2,780 aplicación de láser año 2012 al 2013 disminuyo, en el año 2014 con 2,649

aplicaciones, en ese mismo año se observó un incremento en los meses de enero, y diciembre con el 12.0% y marzo con el 10.4%, con respecto a los meses de ese periodo, en el año 2015 se realizaron 3979 aplicaciones de láser. (Cuadro N° 47. Gráfico N° 88,89).

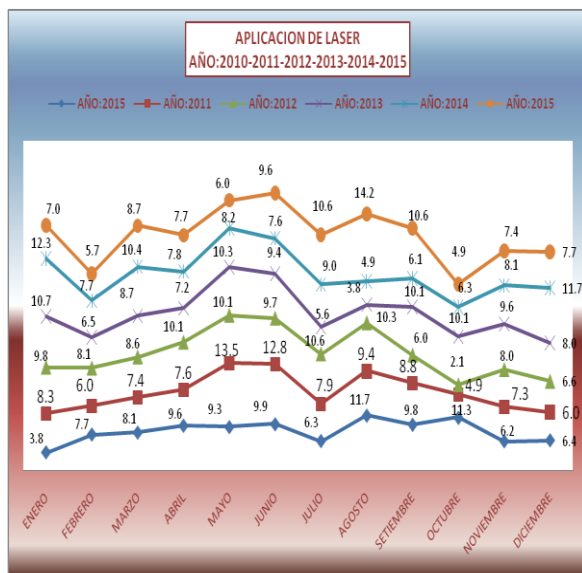
**Cuadro N°47.-Número de Aplicación de Laser– Departamento de Medicina Física y Rehabilitación**

N° DE APLICACIÓN DE LASER DEPARTAMENTO DE MEDICINA FISICA Y REHABILITACION AÑO:2010-2011-2012-2013-2014-2015												
MESES	2010	%	2011	%	2012	%	2013	%	2014	%	2015	%
<b>TOTAL</b>	<b>2006</b>	<b>100.0</b>	<b>2780</b>	<b>100.0</b>	<b>2297</b>	<b>100.0</b>	<b>2484</b>	<b>100.0</b>	<b>2649</b>	<b>100.0</b>	<b>3979</b>	<b>100.0</b>
ENERO	77	3.8	231	8.3	226	9.8	266	10.7	325	12.3	278	7.0
FEBRERO	154	7.7	168	6.0	186	8.1	161	6.5	204	7.7	227	5.7
MARZO	162	8.1	207	7.4	198	8.6	215	8.7	276	10.4	347	8.7
ABRIL	192	9.6	211	7.6	232	10.1	178	7.2	206	7.8	307	7.7
MAYO	186	9.3	376	13.5	233	10.1	255	10.3	217	8.2	237	6.0
JUNIO	198	9.9	356	12.8	222	9.7	233	9.4	200	7.6	382	9.6
JULIO	126	6.3	219	7.9	244	10.6	140	5.6	238	9.0	421	10.6
AGOSTO	235	11.7	261	9.4	236	10.3	95	3.8	131	4.9	566	14.2
SETIEMBRE	196	9.8	244	8.8	138	6.0	252	10.1	161	6.1	421	10.6
OCTUBRE	226	11.3	137	4.9	48	2.1	251	10.1	166	6.3	193	4.9
NOVIEMBRE	125	6.2	203	7.3	183	8.0	239	9.6	214	8.1	295	7.4
DICIEMBRE	129	6.4	167	6.0	151	6.6	199	8.0	311	11.7	305	7.7

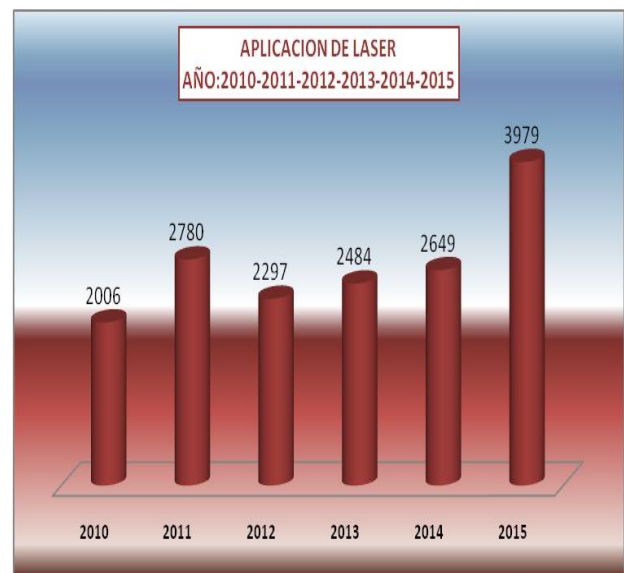
FUENTE: HOJA HIS-DPTO. MED.FISICA Y REHABILITACION

ELABORADO: OFICINA ESTADISTICA E INFORMATICA-HNCH-2015

**Gráfico N° 88** Aplicación de Laser x meses



**Gráfico N° 89.-** Aplicación de Laser x años



## NUMERO DE INFILTRACIONES – DEPARTAMENTO DE MEDICINA FISICA Y REHABILITACION

Con respecto al número de infiltraciones realizadas por el Departamento de Medicina Física y Rehabilitación en los últimos 05 años se incrementó considerablemente en el año 2013 con 496 infiltraciones, en el año 2014 disminuyó en 370 infiltraciones, en ese

mismo año se observó un incremento en los meses de noviembre con el 14.3%, en febrero y octubre con el 13.0% con respecto a los meses de ese periodo, en el año 2015 se incrementó en 977 infiltraciones. (Cuadro Nº 48. Gráfico Nº 90).

**Cuadro Nº48.-Número de Infiltraciones realizadas– Departamento de Medicina Física y Rehabilitación**

N° DE INFILTRACIONES DEPARTAMENTO DE MEDICINA FISICA Y REHABILITACION AÑO:2010-2011-2012-2013-2014-2015												
MESES	2010	%	2011	%	2012	%	2013	%	2014	%	2015	%
TOTAL	452	100.0	387	100.0	272	100.0	496	100.0	370	100.0	977	100.0
ENERO	2	0.4	8	2.1	42	15.4	44	8.9	41	11.1	63	6.4
FEBRERO	33	7.3	20	5.2	8	2.9	38	7.7	47	12.7	40	4.1
MARZO	35	7.7	46	11.9	10	3.7	50	10.1	45	12.2	64	6.6
ABRIL	39	8.6	52	13.4	33	12.1	20	4.0	29	7.8	81	8.3
MAYO	33	7.3	50	12.9	45	16.5	50	10.1	20	5.4	37	3.8
JUNIO	33	7.3	61	15.8	28	10.3	39	7.9	17	4.6	83	8.5
JULIO	32	7.1	28	7.2	16	5.9	10	2.0	2	0.5	92	9.4
AGOSTO	49	10.8	27	7.0	29	10.7	13	2.6	12	3.2	111	11.4
SEPTIEMBRE	67	14.8	25	6.5	10	3.7	42	8.5	27	7.3	111	11.4
OCTUBRE	47	10.4	10	2.6	0	0.0	52	10.5	48	13.0	89	9.1
NOVIEMBRE	49	10.8	30	7.8	18	6.6	79	15.9	53	14.3	108	11.1
DICIEMBRE	33	7.3	30	7.8	33	12.1	59	11.9	29	7.8	98	10.0

FUENTE: HOJA HIS-DPTO. MED.FISICA Y REHABILITACION

ELABORADO: OFICINA ESTADISTICA E INFORMATICA-HNCH-2015

**Gráfico Nº 90.- Infiltraciones realizadas- Departamento de Medicina Física y Rehabilitación**



## NUMERO DE RACIONES ATENDIDAS – DEPARTAMENTO DE NUTRICION

Con respecto al número de raciones atendidas por el Departamento de Nutrición en los últimos 05 años se incrementó considerablemente en el año 2010 al 2013 siendo este último año 265,376 raciones, en el año 2014 aumento 270,123 raciones, en

ese mismo año se observó un incremento en los meses octubre con el 8.8% y en los meses de marzo, mayo y agosto con el 8.7%, con respecto a los meses de ese periodo, en el año 2015 se realizaron 296,253 raciones atendidas. (Cuadro Nº 49. Gráfico Nº 91,92).

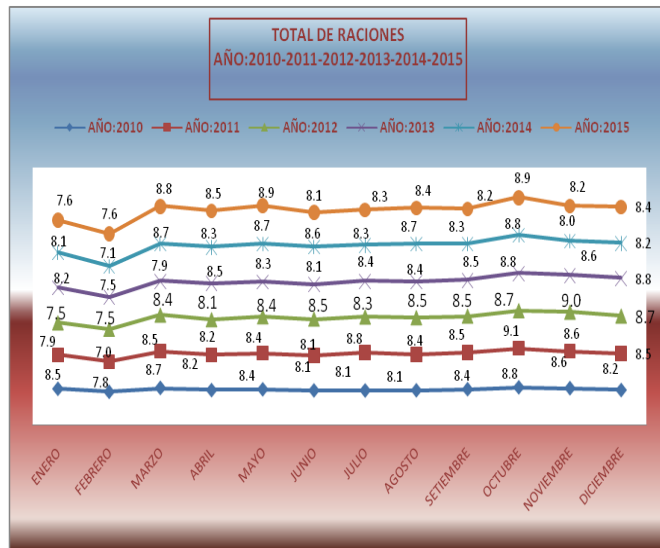
**Cuadro Nº49.-Número de Raciones atendidas– Departamento de Nutrición**

TOTAL DE RACIONES DEPARTAMENTO DE NUTRICION AÑO:2010-2011-2012-2013-2014-2015												
MESES	2010	%	2011	%	2012	%	2013	%	2014	%	2015	%
<b>TOTAL</b>	<b>206208.5</b>	<b>100.0</b>	<b>210226</b>	<b>100.0</b>	<b>245082</b>	<b>100.0</b>	<b>265376</b>	<b>100.0</b>	<b>270123</b>	<b>100.0</b>	<b>296253</b>	<b>100.0</b>
ENERO	17531	8.5	16521	7.9	18274	7.5	21796	8.2	21852	8.1	22657	7.6
FEBRERO	16021	7.8	14780	7.0	18485	7.5	19982.1	7.5	19203	7.1	22433	7.6
MARZO	17956	8.7	17904	8.5	20538	8.4	20995.5	7.9	23526	8.7	25954	8.8
ABRIL	16889	8.2	17275	8.2	19938	8.1	22608.9	8.5	22498	8.3	25219	8.5
MAYO	17290	8.4	17679	8.4	20593	8.4	21931.5	8.3	23635	8.7	26455	8.9
JUNIO	16736	8.1	17002	8.1	20791	8.5	21560.4	8.1	23358	8.6	24055	8.1
JULIO	16723	8.1	18498	8.8	20237	8.3	22220.2	8.4	22449	8.3	24708	8.3
AGOSTO	16778	8.1	17621	8.4	20809	8.5	22327.7	8.4	23635	8.7	24893	8.4
SETIEMBRE	17299	8.4	17915	8.5	20716	8.5	22452.4	8.5	22498	8.3	24388	8.2
OCTUBRE	18243	8.8	19069	9.1	21302	8.7	23306.4	8.8	23829	8.8	26236	8.9
NOVIEMBRE	17828	8.6	18114	8.6	22093	9.0	22837.8	8.6	21577	8.0	24234	8.2
DICIEMBRE	16915	8.2	17848	8.5	21306	8.7	23357.5	8.8	22065	8.2	25022	8.4

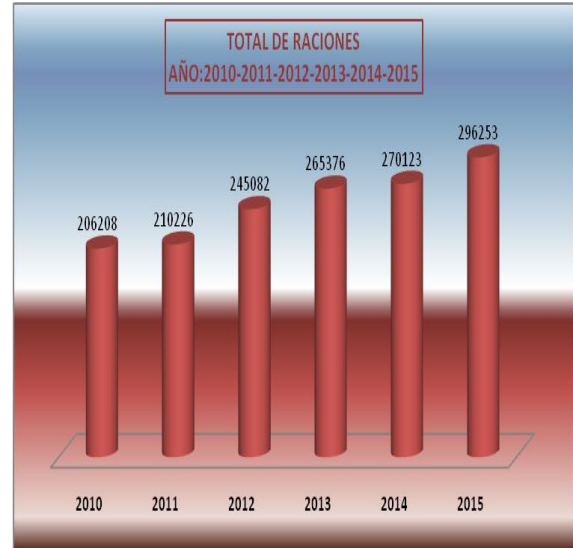
FUENTE: HOJA HIS-DPTO.NUTRICION

ELABORADO: OFICINA ESTADISTICA E INFORMATICA-HNCH-2015

**Gráfico Nº 91.- Raciones atendidas x meses**



**Gráfico Nº 92.- Raciones atendidas x años**



## NUMERO DE RACIONES ATENDIDAS – PACIENTES

Con respecto al número de raciones atendidas a pacientes por el Departamento de Nutrición en los últimos 05 años se incrementó considerablemente en el año 2010 al 2013 siendo este último año 135,577 raciones, en el año 2014 aumento 142,963 raciones, en ese mismo año se observó un

incremento en el mes de diciembre con el 9.2% y en el mes de octubre con el 8.9%, con respecto a los meses de ese periodo, en el año 2015 se realizaron 161,851 raciones atendidas para pacientes. (Cuadro Nº 50. Gráfico Nº 93,94).

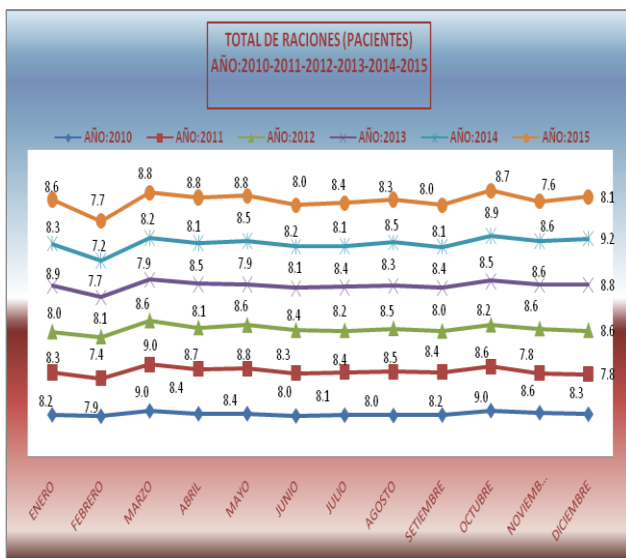
**Cuadro Nº50.-Número de Raciones atendidas– Pacientes**

TOTAL DE RACIONES (PACIENTES) DEPARTAMENTO DE NUTRICION AÑO:2010-2011-2012-2013-2015												
MESES	2010	%	2011	%	2012	%	2013	%	2014	%	2015	%
TOTAL	128919.2	100.0	126119.5	100.0	132935	100.0	135577	100.0	142963	100.0	161851	100.0
ENERO	10554	8.2	10405	8.3	10623	8.0	12066	8.9	11895	8.3	13904	8.6
FEBRERO	10200	7.9	9346	7.4	10736	8.1	10448	7.7	10317	7.2	12513	7.7
MARZO	11542	9.0	11394	9.0	11496	8.6	10754	7.9	11794	8.2	14213	8.8
ABRIL	10810	8.4	11012	8.7	10779	8.1	11471	8.5	11601	8.1	14274	8.8
MAYO	10828	8.4	11084	8.8	11383	8.6	10702	7.9	12167	8.5	14312	8.8
JUNIO	10281	8.0	10524	8.3	11181	8.4	10995	8.1	11793	8.2	12954	8.0
JULIO	10450	8.1	10555	8.4	10931	8.2	11325	8.4	11510	8.1	13607	8.4
AGOSTO	10364	8.0	10768	8.5	11295	8.5	11274	8.3	12167	8.5	13433	8.3
SEPTIEMBRE	10518	8.2	10561	8.4	10654	8.0	11397	8.4	11600	8.1	13015	8.0
OCTUBRE	11601	9.0	10789	8.6	10966	8.2	11505	8.5	12757	8.9	14114	8.7
NOVIEMBRE	11076	8.6	9798	7.8	11491	8.6	11684	8.6	12277	8.6	12379.76	7.6
DICIEMBRE	10695	8.3	9884	7.8	11400	8.6	11957	8.8	13087	9.2	13130	8.1

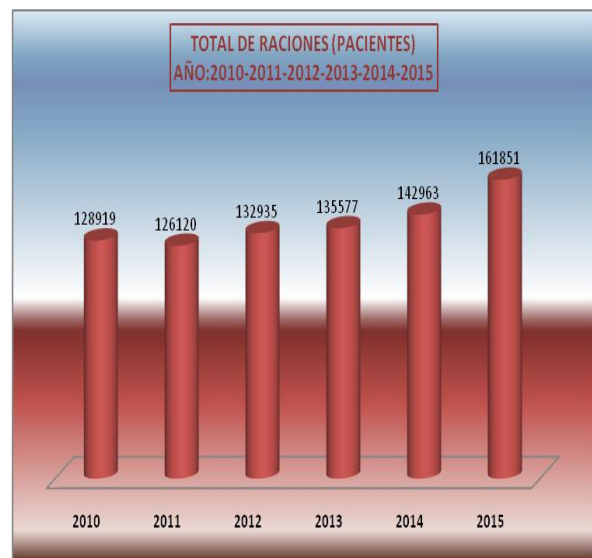
FUENTE: HOJA HIS-DPTO.NUTRICION

ELABORADO: OFICINA ESTADISTICA E INFORMATICA-HNCH-2015

**Gráfico Nº 93.- Raciones atendidas -pacientes**



**Gráfico Nº 94.- Raciones atendidas -pacientes a años**



## NUMERO DE RACIONES ATENDIDAS – PERSONAL

Con respecto al número de raciones atendidas al personal por el Departamento de Nutrición en los últimos 05 años se incrementó considerablemente en el año 2010 al 2013 siendo este último año 119,110 raciones, en el año 2014 fue de 116,439

raciones, en ese mismo año se observó un incremento en los meses marzo y junio con el 9.0% con respecto a los meses de ese periodo, en el año 2015 se realizaron 122854 raciones atendidas para el personal. (Cuadro Nº 51. Gráfico Nº 95,96).

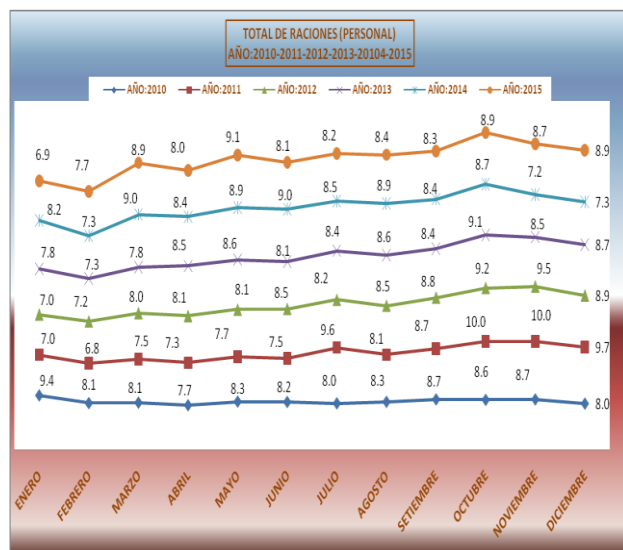
**Cuadro Nº51.-Número de Raciones atendidas– Personal**

TOTAL DE RACIONES (PERSONAL) DEPARTAMENTO DE NUTRICION AÑO:2010-2011-2012-2013-2014-2015												
MESES	2010	%	2011	%	2012	%	2013	%	2014	%	2015	%
<b>TOTAL</b>	<b>67948</b>	<b>100</b>	<b>74413</b>	<b>100</b>	<b>102014</b>	<b>100</b>	<b>119110</b>	<b>100</b>	<b>116439</b>	<b>100</b>	<b>122854</b>	<b>100</b>
ENERO	6356	9.4	5205	7.0	7106	7.0	9344	7.8	9571	8.2	8444	6.9
FEBRERO	5472	8.1	5085	6.8	7387	7.2	8685	7.3	8537	7.3	9447	7.7
MARZO	5523	8.1	5570	7.5	8120	8.0	9346	7.8	10504	9.0	10950	8.9
ABRIL	5224	7.7	5432	7.3	8231	8.1	10181	8.5	9836	8.4	9810	8.0
MAYO	5644	8.3	5739	7.7	8306	8.1	10187	8.6	10359	8.9	11172	9.1
JUNIO	5601	8.2	5600	7.5	8681	8.5	9637	8.1	10445	9.0	9971	8.1
JULIO	5445	8.0	7150	9.6	8375	8.2	10010	8.4	9936	8.5	10088	8.2
AGOSTO	5619	8.3	6033	8.1	8628	8.5	10280	8.6	10360	8.9	10303	8.4
SETIEMBRE	5902	8.7	6475	8.7	9013	8.8	10022	8.4	9836	8.4	10164	8.3
OCTUBRE	5849	8.6	7473	10.0	9414	9.2	10881	9.1	10096	8.7	10910	8.9
NOVIEMBRE	5898	8.7	7438	10.0	9646	9.5	10151	8.5	8423	7.2	10688	8.7
DIEMBRE	5415	8.0	7214	9.7	9107	8.9	10386	8.7	8536	7.3	10908	8.9

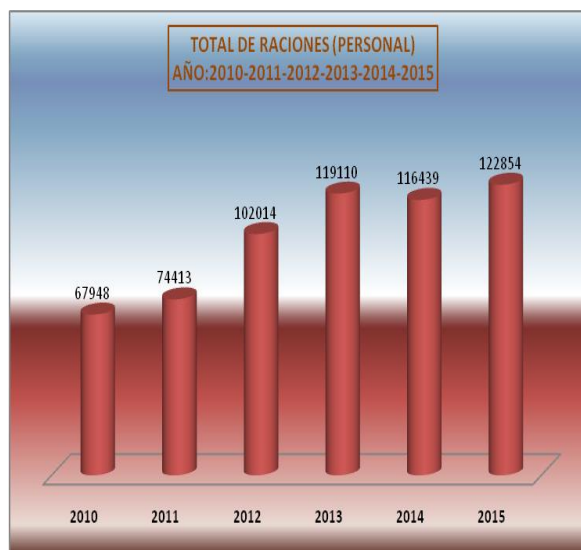
FUENTE: HOJA HIS-DPTO.NUTRICION

ELABORADO: OFICINA ESTADISTICA E INFORMATICA-HNCH-2015

**Gráfico Nº 95.- Raciones atendidas -personal**



**Gráfico Nº 96.- Raciones atendidas -personal x años**





## NUMERO DE RACIONES ATENDIDAS – CUNA JARDIN

Con respecto al número de raciones atendidas a Cuna Jardín por el Departamento de Nutrición en los últimos 05 años se incrementó considerablemente en el año 2010 al 2013 siendo este último año 6145 raciones, en el año 2014 fue de 6,460

raciones, en ese mismo año se observó un incremento en los meses marzo con el 13.0% y junio con el 11.5% con respecto a los meses de ese periodo, en el año 2015 se realizaron 7844 raciones atendidas para la Cuna Jardín. (Cuadro Nº 52. Gráfico Nº 97).

**Cuadro Nº52.-Número de Raciones atendidas– Cuna Jardín**

TOTAL DE RACIONES (CUNA JARDIN)												
DEPARTAMENTO DE NUTRICION												
AÑO:2010-2011-2012-2013-2014-2015												
MESES	2010	%	2011	%	2012	%	2013	%	2014	%	2015	%
TOTAL	4797	100.0	5148	100.0	5576	100.0	6145	100.0	6460	100.0	7844	100.0
ENERO	235	4.9	525	10.2	159	2.9	0	0.0	0	0.0	0	0.0
FEBRERO	0	0.0	0	0.0	0	0.0	500	8.1	0	0.0	165	2.1
MARZO	505	10.5	553	10.7	537	9.6	509	8.3	842	13.0	482	6.1
ABRIL	481	10.0	457	8.9	555	10.0	583	9.5	688	10.6	826	10.5
MAYO	431	9.0	470	9.1	518	9.3	657	10.7	723	11.2	662	8.4
JUNIO	481	10.0	505	9.8	555	10.0	555	9.0	746	11.5	822	10.5
JULIO	442	9.2	407	7.9	546	9.8	500	8.1	617	9.6	704	9.0
AGOSTO	409	8.5	435	8.4	500	9.0	389	6.3	723	11.2	848	10.8
SETIEMBRE	505	10.5	505	9.8	675	12.1	660	10.7	688	10.6	900	11.5
OCTUBRE	407	8.5	422	8.2	537	9.6	535	8.7	589	9.1	903	11.5
NOVIEMBRE	481	10.0	505	9.8	583	10.5	629	10.2	710	11.0	858	10.9
DICIEMBRE	419	8.7	364	7.1	413	7.4	629	10.2	133	2.1	675	8.6

FUENTE: HOJA HIS-DPTO.NUTRICION

ELABORADO: OFICINA ESTADISTICA E INFORMATICA-HNCH-2015

**Gráfico Nº 97.- Número de Raciones atendidas –Cuna Jardín**



## NUMERO DE RACIONES ATENDIDAS – HANSSEN

Con respecto al número de raciones atendidas a Pacientes Hanssen por el Departamento de Nutrición en los últimos 05 años, observamos que en el 2010 al 2013 las raciones fueron de 4,500 en el año 2014 hubo una disminución en 4,260 raciones, en ese mismo año se observó un incremento en los meses enero, marzo, mayo, agosto,

setiembre y octubre con el 9.1%, mientras que en el mes de noviembre hubo una disminución considerable de 3.9% con respecto a los meses de ese periodo, en el año 2015 se realizaron 3705 raciones atendidas para pacientes Hanssen. (Cuadro Nº 53. Gráfico Nº 98).

**Cuadro Nº53.-Número de Raciones atendidas– Hanssen**

TOTAL DE RACIONES (HANSSEN) DEPARTAMENTO DE NUTRICION AÑO:2010-2011-2012-2013-2014-2015												
MESES	2010	%	2011	%	2012	%	2013	%	2014	%	2015	%
<b>TOTAL</b>	<b>4544</b>	<b>100.0</b>	<b>4545</b>	<b>100.0</b>	<b>4557</b>	<b>100.0</b>	<b>4544</b>	<b>100.0</b>	<b>4260</b>	<b>100.0</b>	<b>3705</b>	<b>100.0</b>
ENERO	386	8.5	386	8.5	386	8.5	386	8.5	386	9.1	309	8.3
FEBRERO	349	7.7	349	7.7	361	7.9	349	7.7	349	8.2	309	8.3
MARZO	386	8.5	386	8.5	386	8.5	386	8.5	386	9.1	309	8.3
ABRIL	374	8.2	374	8.2	374	8.2	374	8.2	374	8.8	309	8.3
MAYO	386	8.5	386	8.5	386	8.5	386	8.5	386	9.1	309	8.3
JUNIO	374	8.2	374	8.2	374	8.2	374	8.2	374	8.8	309	8.3
JULIO	386	8.5	386	8.5	386	8.5	386	8.5	386	9.1	309	8.3
AGOSTO	386	8.5	386	8.5	386	8.5	386	8.5	386	9.1	309	8.3
SETIEMBRE	374	8.2	374	8.2	374	8.2	374	8.2	374	8.8	309	8.3
OCTUBRE	386	8.5	386	8.5	386	8.5	386	8.5	386	9.1	309	8.3
NOVIEMBRE	374	8.2	374	8.2	374	8.2	374	8.2	166	3.9	309	8.3
DICIEMBRE	386	8.5	386	8.5	386	8.5	386	8.5	309	7.2	309	8.3

FUENTE: HOJA HIS-DPTO.NUTRICION

ELABORADO: OFICINA ESTADISTICA E INFORMATICA-HNCH-2015

**Gráfico Nº 98.- Número de Raciones atendidas –Pacientes Hanssen**

