

OFICINA DE ESTADISTICA E INFORMATICA



**Lima -
Perú**

AÑO: 2014

PRODUCCION DE ACTIVIDADES



AÑO: 2014

PRODUCCION DE ACTIVIDADES

NUMERO DE INTERVENCIONES QUIRURGICAS, SEGÚN AÑOS

En las intervenciones quirúrgicas podemos observar en el Cuadro N° 1 un incremento de operaciones en el año 2012 de 8976 intervenciones, seguido del

año 2013 con 8553 a comparación de los años anteriores, en el 2014 con 8318 operaciones (Cuadro N° 1, Gráfico N°1).

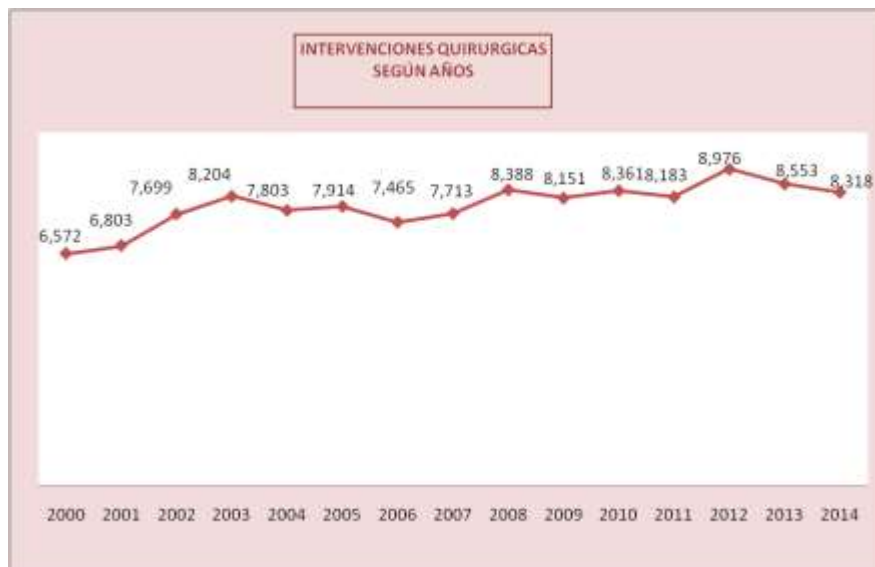
Cuadro N° 1.- Número de Intervenciones Quirúrgicas según años

INTERVENCIONES QUIRURGICAS SEGÚN AÑOS	
AÑOS	TOTAL
2000	6,572
2001	6,803
2002	7,699
2003	8,204
2004	7,803
2005	7,914
2006	7,465
2007	7,713
2008	8,388
2009	8,151
2010	8,361
2011	8,183
2012	8,976
2013	8,553
2014	8,318

FUENTE: CENTRO QUIRURGICO

ELABORADO: OFICINA ESTADISTICA E INFORMATICA-HNCH-2014

Gráfico N° 1.- Número de Intervenciones Quirúrgicas, según años



PRODUCCION DE ACTIVIDADES

NUMERO DE INTERVENCIONES QUIRURGICAS

El número de intervenciones quirúrgicas durante el periodo 2014 fue de 8318 intervenciones, siendo los meses de mayor demanda el mes de enero con el 10.1%, el

mes marzo con el 9.8% y el mes de diciembre con el 9.2% (Cuadro Nº 2. Gráfico Nº 2).

Cuadro Nº 2.- Número de Intervenciones Quirúrgicas

N° DE INTERVENCIONES QUIRURGICAS		
AÑO: 2014		
MESES	TOTAL	%
TOTAL	8318	100.0
ENERO	839	10.1
FEBRERO	732	8.8
MARZO	813	9.8
ABRIL	765	9.2
MAYO	674	8.1
JUNIO	544	6.5
JULIO	504	6.1
AGOSTO	606	7.3
SEPTIEMBRE	598	7.2
OCTUBRE	729	8.8
NOVIEMBRE	750	9.0
DICIEMBRE	764	9.2

FUENTE: CENTRO QUIRURGICO

ELABORADO: OFICINA ESTADISTICA E INFORMATICA-HNCH-2014

Gráfico N° 2.- Número de Intervenciones Quirúrgicas



INTERVENCIONES QUIRURGICAS POR ESPECIALIDAD

En las intervenciones quirúrgicas por especialidad, se observa que cirugía registró la mayor demanda de intervenciones con el 28.1%, en segundo orden correspondió a

Obstetricia con el 25.5% y en tercer orden fue Traumatología con de 13.7%. (Cuadro N° 3 Gráfico N° 3).

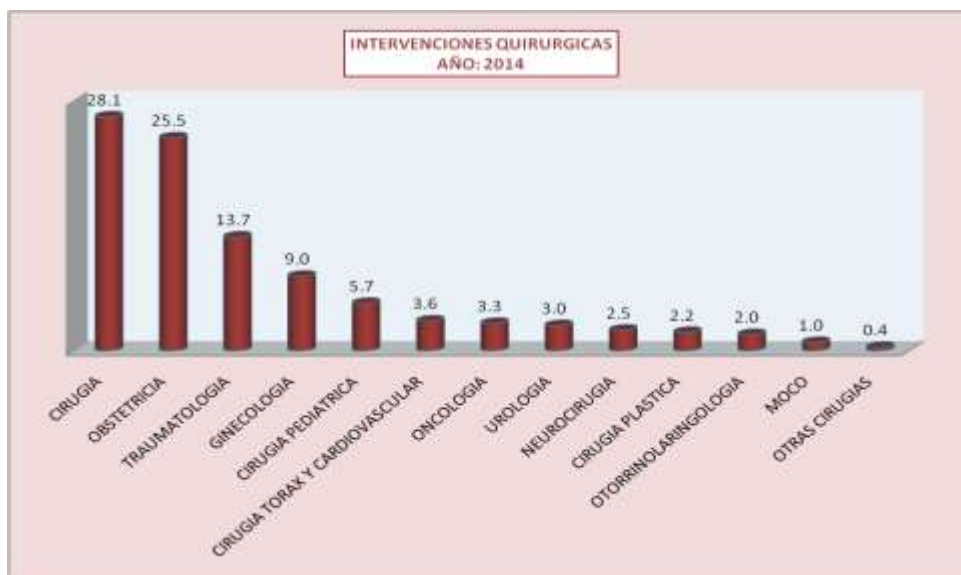
Cuadro N° 3.- Intervenciones Quirúrgicas por especialidad

N° DE INTERVENCIONES QUIRURGICAS AÑO: 2014		
ESPECIALIDADES	TOTAL	%
TOTAL	8318	100.0
CIRUGIA	2334	28.1
OBSTETRICIA	2125	25.5
TRAUMATOLOGIA	1136	13.7
GINECOLOGIA	745	9.0
CIRUGIA PEDIATRICA	474	5.7
CIRUGIA TORAX Y CARDIOVASCULAR	299	3.6
ONCOLOGIA	275	3.3
UROLOGIA	253	3.0
NEUROCIRUGIA	207	2.5
CIRUGIA PLASTICA	185	2.2
OTORRINOLARINGOLOGIA	164	2.0
MOCO	85	1.0
OTRAS CIRUGIAS	36	0.4

FUENTE: CENTRO QUIRURGICO

ELABORADO: OFICINA ESTADISTICA E INFORMATICA-HNCH-2014

Gráfico N° 3.- Intervenciones Quirúrgicas por especialidad



INTERVENCIONES QUIRURGICAS – SERVICIO DE CIRUGIA

De acuerdo a las intervenciones quirúrgicas realizadas por el servicio de Cirugía se observó que la mayor demanda fue en el mes de marzo con el 11.0% y un ligero incremento en el mes de enero con el 10.8% observándose

en el mes de junio, julio y agosto, una disminución en la producción esto se debe al paro de los médicos, incrementándose en el mes de diciembre con el 9.9% Cuadro N° 4. Gráfico N° 4).

Cuadro N° 4.- Intervenciones Quirúrgicas – Servicio de Cirugía

N° DE INTERVENCIONES QUIRURGICAS SERVICIO DE CIRUGIA AÑO: 2014		
MESES	TOTAL	%
TOTAL	2334	100.0
ENERO	251	10.8
FEBRERO	211	9.0
MARZO	257	11.0
ABRIL	210	9.0
MAYO	182	7.8
JUNIO	140	6.0
JULIO	140	6.0
AGOSTO	140	6.0
SEPTIEMBRE	157	6.7
OCTUBRE	201	8.6
NOVIEMBRE	215	9.2
DICIEMBRE	230	9.9

FUENTE: CENTRO QUIRURGICO

ELABORADO: OFICINA ESTADISTICA E INFORMATICA-HNCH-2014

Gráfico N° 4. - Intervenciones Quirúrgicas – Servicio de Cirugía



INTERVENCIONES QUIRURGICAS – SERVICIO DE OBSTETRICIA

Las intervenciones quirúrgicas efectuadas en el servicio de Obstetricia, se observó que el mayor número de intervenciones fue en el mes de enero con el 9.6% seguido del mes de

noviembre con el 9.4%, y en el mes de diciembre con el 8.7%. (Cuadro N° 5. Gráfico N° 5).

Cuadro N° 5.- Intervenciones quirúrgicas – Servicio de Obstetricia

N° DE INTERVENCIONES QUIRURGICAS SERVICIO DE OBSTETRICIA AÑO: 2014		
MESES	TOTAL	%
TOTAL	2125	100.0
ENERO	203	9.6
FEBRERO	167	7.9
MARZO	190	8.9
ABRIL	179	8.4
MAYO	178	8.4
JUNIO	164	7.7
JULIO	109	5.1
AGOSTO	186	8.8
SETIEMBRE	179	8.4
OCTUBRE	186	8.8
NOVIEMBRE	200	9.4
DICIEMBRE	184	8.7

FUENTE: CENTRO QUIRURGICO

ELABORADO: OFICINA ESTADISTICA E INFORMATICA-HNCH-2014

Gráfico N° 5.- Intervenciones quirúrgicas – servicio de Obstetricia



INTERVENCIONES QUIRURGICAS – SERVICIO DE TRAUMATOLOGIA

Las intervenciones quirúrgicas efectuadas en el servicio de Traumatología, se observó un incremento en el meses de enero con el 11.2% y mayo con el 9.9% y una disminución

en la producción en el mes de setiembre con el 6.3% con respecto a los meses de ese periodo. (Cuadro Nº 6. Gráfico Nº 6).

Cuadro Nº 6.- Intervenciones quirúrgicas – Servicio de Traumatología

N° DE INTERVENCIONES QUIRURGICAS SERVICIO DE TRAUMATOLOGIA AÑO:2014		
MESES	TOTAL	%
TOTAL	1136	100.0
ENERO	127	11.2
FEBRERO	99	8.7
MARZO	96	8.5
ABRIL	94	8.3
MAYO	112	9.9
JUNIO	86	7.6
JULIO	96	8.5
AGOSTO	82	7.2
SETIEMBRE	71	6.3
OCTUBRE	91	8.0
NOVIEMBRE	92	8.1
DICIEMBRE	90	7.9

FUENTE: CENTRO QUIRURGICO

ELABORADO: OFICINA ESTADISTICA E INFORMATICA-HNCH-2014

Gráfico Nº 6.- Intervenciones Quirúrgicas – Servicio de Traumatología



INTERVENCIONES QUIRURGICAS – SERVICIO DE GINECOLOGIA

Las intervenciones quirúrgicas realizadas por el servicio de Ginecología, se observó un incremento mayor en el mes de abril con el 11.9%, en el mes de octubre con 9.8%, y una

disminución en el mes de julio de 5.2%, con respecto a los meses de ese periodo (Cuadro Nº 7. Gráfico Nº 7).

Cuadro Nº 7.- Intervenciones Quirúrgicas – Servicio de Ginecología

N° DE INTERVENCIONES QUIRURGICAS SERVICIO DE GINECOLOGIA GINECOLOGIA: 2014		
MESES	TOTAL	%
TOTAL	745	100.0
ENERO	53	7.1
FEBRERO	58	7.8
MARZO	64	8.6
ABRIL	89	11.9
MAYO	66	8.9
JUNIO	49	6.6
JULIO	39	5.2
AGOSTO	69	9.3
SEPTIEMBRE	47	6.3
OCTUBRE	73	9.8
NOVIEMBRE	69	9.3
DICIEMBRE	69	9.3

FUENTE: CENTRO QUIRURGICO

ELABORADO: OFICINA ESTADISTICA E INFORMATICA-HNCH-2014

Gráfico Nº 7.- Intervenciones Quirúrgicas – Servicio de Ginecología



INTERVENCIONES QUIRURGICAS – SERVICIO DE UROLOGIA

Las intervenciones quirúrgicas realizadas por el servicio de Urología se observó un incremento mayor en el mes de diciembre con el 14.2%, asimismo en el mes de abril con el 11.9% asimismo se observa un disminución

en los meses de mayo a setiembre con respecto a los meses de este periodo, esto debido al paro de los médicos. (Cuadro Nº 8. Gráfico Nº 8).

Cuadro Nº 8.- Intervenciones Quirúrgicas - Servicio de Urología

N° DE INTERVENCIONES QUIRURGICAS SERVICIO DE UROLOGIA AÑO: 2014		
MESES	TOTAL	%
TOTAL	253	100.0
ENERO	29	11.5
FEBRERO	27	10.7
MARZO	25	9.9
ABRIL	30	11.9
MAYO	14	5.5
JUNIO	10	4.0
JULIO	11	4.3
AGOSTO	12	4.7
SETIEMBRE	8	3.2
OCTUBRE	26	10.3
NOVIEMBRE	25	9.9
DICIEMBRE	36	14.2

FUENTE: CENTRO QUIRURGICO

ELABORADO: OFICINA ESTADISTICA E INFORMATICA-HNCH-2014

Gráfico N° 8.- Intervenciones Quirúrgicas – Servicio de Urología



INTERVENCIONES QUIRURGICAS – SERVICIO DE CIRUGIA PLASTICA

Las intervenciones quirúrgicas efectuadas por el servicio de Cirugía Plástica, se observa un incremento mayor en el mes de abril con el 13.5% en asimismo en los meses de enero y marzo y noviembre con el 10.3% asimismo se

observa una disminución en los meses de mayo a setiembre con respecto a los meses de este periodo, debido a la huelga médica (Cuadro N° 9. Gráfico N° 9).

Cuadro N° 9.- Intervenciones Quirúrgicas – Servicio de Cirugía Plástica

N° DE INTERVENCIONES QUIRURGICAS SERVICIO DE CIRUGIA PLASTICA AÑO: 2014		
MESES	TOTAL	%
TOTAL	185	100.0
ENERO	19	10.3
FEBRERO	17	9.2
MARZO	19	10.3
ABRIL	25	13.5
MAYO	14	7.6
JUNIO	10	5.4
JULIO	6	3.2
AGOSTO	12	6.5
SETIEMBRE	12	6.5
OCTUBRE	16	8.6
NOVIEMBRE	19	10.3
DICIEMBRE	16	8.6

FUENTE: CENTRO QUIRURGICO

ELABORADO: OFICINA ESTADISTICA E INFORMATICA-HNCH-2014

Gráfico Nº 9.- Intervenciones Quirúrgicas – Servicio de Cirugía Plástica



INTERVENCIONES QUIRURGICAS – SERVICIO DE CIRUGIA TORAX Y CARDIOVASCULAR

Las intervenciones quirúrgicas efectuadas por el servicio de Cirugía Tórax y Cardiovascular, se observa un incremento mayor en el meses de abril y diciembre con el 11.0% seguido del

mes de marzo con el 10.0%, y una disminución en los meses de mayo - agosto con respecto a los meses de este periodo debido a la huelga médica. (Cuadro Nº 10. Gráfico Nº 10).

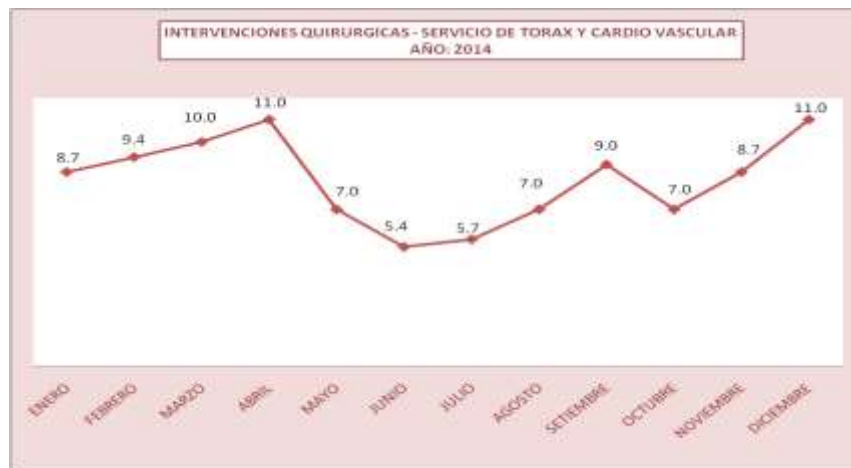
Cuadro Nº 10.- Intervenciones Quirúrgicas – Servicio de Tórax y Cardiovascular

N° DE INTERVENCIONES QUIRURGICAS SERVICIO DE TORAX Y CARDIOVASCULAR AÑO: 2014		
MESES	TOTAL	%
TOTAL	299	100.0
ENERO	26	8.7
FEBRERO	28	9.4
MARZO	30	10.0
ABRIL	33	11.0
MAYO	21	7.0
JUNIO	16	5.4
JULIO	17	5.7
AGOSTO	21	7.0
SETIEMBRE	27	9.0
OCTUBRE	21	7.0
NOVIEMBRE	26	8.7
DICIEMBRE	33	11.0

FUENTE: CENTRO QUIRURGICO

ELABORADO: OFICINA ESTADISTICA E INFORMATICA-HNCH-2014

Gráfico N° 10.- Intervenciones Quirúrgicas – Servicio de Tórax y Cardiovascular



INTERVENCIONES QUIRURGICAS – SERVICIO DE CIRUGIA PEDIATRICA

Las intervenciones quirúrgicas realizadas por el servicio de Cirugía Pediátrica, se observó un incremento significativo en el mes de marzo con el 12.4%, seguido de los meses de enero y febrero con el 12.0%, así mismo

observándose en los meses de abril a setiembre una disminución significativa con respecto a los meses anteriores, esto debido a la huelga médica. (Cuadro N° 11. Gráfico 11).

Cuadro Nº 11.- Intervenciones Quirúrgicas – Servicio de Cirugía Pediátrica

N° DE INTERVENCIONES QUIRURGICAS SERVICIO DE CIRUGIA PEDIATRICA AÑO: 2014		
MESES	TOTAL	%
TOTAL	474	100.0
ENERO	56	11.8
FEBRERO	57	12.0
MARZO	59	12.4
ABRIL	31	6.5
MAYO	28	5.9
JUNIO	24	5.1
JULIO	33	7.0
AGOSTO	30	6.3
SETIEMBRE	37	7.8
OCTUBRE	42	8.9
NOVIEMBRE	36	7.6
DICIEMBRE	41	8.6

FUENTE: CENTRO QUIRURGICO
ELABORADO: OFICINA ESTADISTICA E INFORMATICA-HNCH-2014

Gráfico Nº 11.- Intervenciones Quirúrgicas – Servicio de Cirugía Pediátrica



INTERVENCIONES QUIRURGICAS – SERVICIO DE ONCOLOGIA

Las intervenciones quirúrgicas realizadas por el servicio de Oncología, se observó un incremento mayor en el mes de enero con el 11.3% en el mes de abril con el 10.9%

observándose una disminución considerable en el mes de junio y agosto debido a la huelga médica en relación a los meses de ese periodo (Cuadro Nº 12. Gráfico Nº 12).

Cuadro Nº 12.- Intervenciones Quirúrgicas – Servicio de Oncología

N° DE INTERVENCIONES QUIRURGICAS SERVICIO DE ONCOLOGIA AÑO:2014		
MESES	TOTAL	%
TOTAL	275	100.0
ENERO	31	11.3
FEBRERO	25	9.1
MARZO	23	8.4
ABRIL	30	10.9
MAYO	27	9.8
JUNIO	18	6.5
JULIO	27	9.8
AGOSTO	11	4.0
SETIEMBRE	21	7.6
OCTUBRE	23	8.4
NOVIEMBRE	21	7.6
DICIEMBRE	18	6.5

FUENTE: CENTRO QUIRURGICO

ELABORADO: OFICINA ESTADISTICA E INFORMATICA-HNCH-2014

Gráfico Nº 12.- Intervenciones Quirúrgicas – Servicio de Oncología



INTERVENCIONES QUIRURGICAS – SERVICIO DE NEUROCIRUGIA

Las intervenciones quirúrgicas realizadas en el servicio de Neurocirugía, se observó un incremento significativo en el mes de setiembre con el 12.1%, y una disminución

considerable en la producción en el mes de julio con el 5.3% esto debido a la huelga médica con (Cuadro Nº 13. Gráfico Nº 13).

Cuadro N° 13.- Intervenciones Quirúrgicas – Servicio de Neurocirugía

N° DE INTERVENCIONES QUIRURGICAS SERVICIO DE NEUROCIRUGIA AÑO: 2014		
MESES	TOTAL	%
TOTAL	207	100.0
ENERO	13	6.3
FEBRERO	14	6.8
MARZO	18	8.7
ABRIL	23	11.1
MAYO	13	6.3
JUNIO	14	6.8
JULIO	11	5.3
AGOSTO	20	9.7
SETIEMBRE	25	12.1
OCTUBRE	21	10.1
NOVIEMBRE	19	9.2
DICIEMBRE	16	7.7

FUENTE: CENTRO QUIRURGICO

ELABORADO: OFICINA ESTADISTICA E INFORMATICA-HNCH-2014

Gráfico N° 13.- Servicio de Neurocirugía



PRUEBAS REALIZADAS – DEPARTAMENTO DE ANATOMIA PATOLOGICA, SEGÚN AÑOS

En los exámenes realizados en el laboratorio de Patología Clínica según años, se observó un incremento mayor en los últimos tres años 2012 con 14912 exámenes, en el año 2013

con 16,947 exámenes, año 2014 con 18849 exámenes con respecto a los años anteriores (Cuadro N° 14. Gráfico N°14).

Cuadro N° 14.- Número de pruebas realizadas en el Departamento de Patología, Según años

PRUEBAS REALIZADAS - DEPARTAMENTO DE PATOLOGIA SEGÚN AÑOS	
AÑOS	TOTAL
2000	11,127
2001	10,528
2002	10,383
2003	10,393
2004	9,585
2005	10,110
2006	11,742
2007	10,803
2008	11,957
2009	12,045
2010	13,243
2011	13,625
2012	14,912
2013	16,947
2014	18,849

FUENTE: PATOLOGIA CLINICA.

ELABORADO: OFICINA ESTADISTICA E INFORMATICA-HNCH-2014

Gráfico N° 14.- Número de pruebas realizadas en el Departamento de Patología, según años



PRUEBAS REALIZADAS – DEPARTAMENTO DE ANATOMIA PATOLOGICA

En las pruebas realizadas en el departamento de patología, se observó que la mayor demanda fue en el mes de octubre, con el 10.6%, también se observó que la mayor demanda fueron las Biopsias con el 75.2%,

observándose un ligero incremento en los meses de octubre con el 11.0% y diciembre con el 9.9%, los exámenes citológicos con el 24.6% observándose un mayor porcentaje en el mes de febrero con el 10.7% y en el mes de

marzo con el 10.3% con respecto a los meses de ese periodo. (Cuadro Nº 15. Gráfico Nº 15-18).

Cuadro Nº 15.- Número de pruebas realizadas en el Departamento de Patología

NUMERO DE PRUEBAS REALIZADAS - DEPARTAMENTO DE PATOLOGIA										
AÑO: 2014										
MESES	Nº DE EXAMENES CITOLOGICOS	%	Nº DE NECROPSIAS	%	Nº DE BIOPSIAS	%	Nº DE CONGELADOS	%	TOTAL	%
TOTAL	4643	100.0	1	100.0	14172	100.0	33	69.7	18849	100.0
ENERO	453	9.8	0	0.0	1223	8.6	0	0.0	1676	8.9
FEBRERO	499	10.7	0	0.0	1114	7.9	0	0.0	1613	8.6
MARZO	478	10.3	0	0.0	1247	8.8	0	0.0	1725	9.2
ABRIL	424	9.1	0	0.0	1199	8.5	0	0.0	1623	8.6
MAYO	318	6.8	0	0.0	872	6.2	0	0.0	1190	6.3
JUNIO	235	5.1	0	0.0	790	5.6	0	0.0	1025	5.4
JULIO	323	7.0	0	0.0	1053	7.4	7	21.2	1383	7.3
AGOSTO	317	6.8	0	0.0	1110	7.8	4	12.1	1431	7.6
SETIEMBRE	381	8.2	0	0.0	1256	8.9	7	21.2	1644	8.7
OCTUBRE	431	9.3	1	100.0	1560	11.0	5	15.2	1997	10.6
NOVIEMBRE	425	9.2	0	0.0	1346	9.5	5	0.0	1776	9.4
DICIEMBRE	359	7.7	0	0.0	1402	9.9	5	0.0	1766	9.4

FUENTE: PATOLOGIA CLINICA.

ELABORADO: OFICINA ESTADISTICA E INFORMATICA-HNCH-2014

Gráfico Nº 15.- Pruebas realizadas en el Departamento de Patología



Gráfico Nº 16.- Exámenes Citológicos

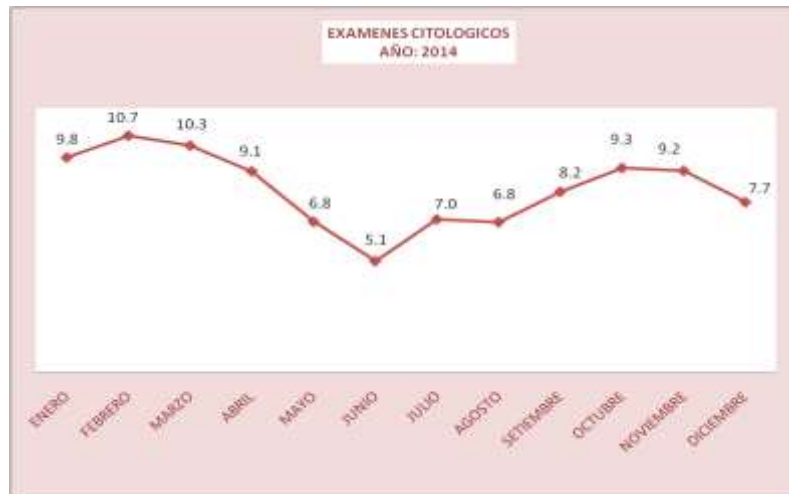


Gráfico Nº 17.- Número de Biopsias realizadas



LABORATORIO CLÍNICO, SEGÚN AÑOS

En relación a los exámenes de laboratorio realizados, según año, se observó un incremento mayor en el año 2013 con

804,615 exámenes, en el año 2014 con 1090,191 exámenes, con respecto años anteriores (Cuadro Nº 16. Gráfico Nº 18).

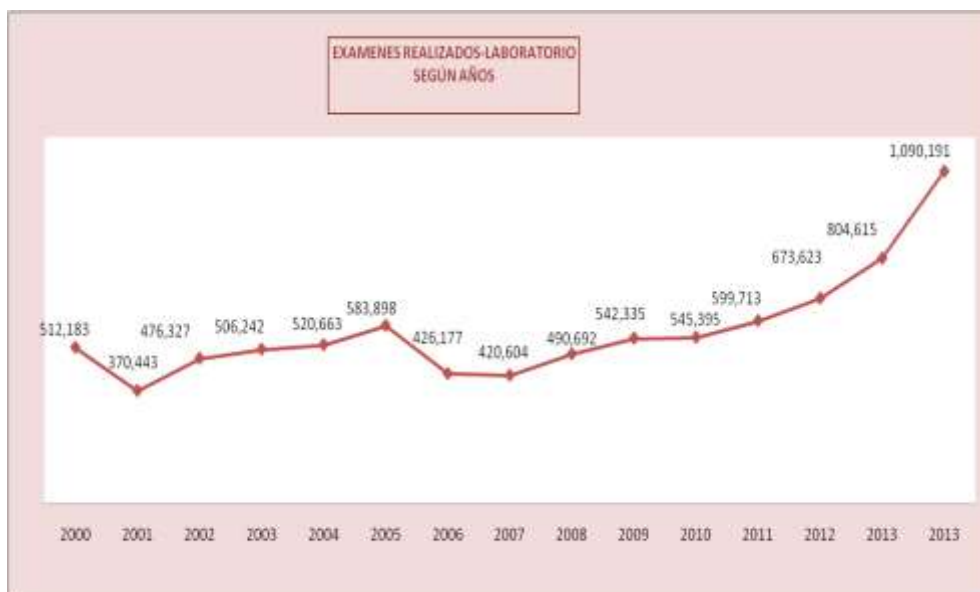
Cuadro Nº 16.- Exámenes de Laboratorio, según años

I SEGÚN AÑOS	
AÑOS	TOTAL
2000	512,183
2001	370,443
2002	476,327
2003	506,242
2004	520,663
2005	583,898
2006	426,177
2007	420,604
2008	490,692
2009	542,135
2010	545,395
2011	599,713
2012	673,623
2013	804,615
2014	1,090,191

FUENTE: CENTRO QUIRURGICO

ELABORADO: OFICINA ESTADISTICA E INFORMATICA-HNCH-2014

Gráfico Nº 18.- Exámenes de Laboratorio, según años



17.- EXAMENES REALIZADOS EN LABORATORIO CLINICO

En relación de exámenes de pruebas realizadas en el laboratorio según meses se observó que la mayor demanda se registró un incremento en los meses de noviembre y

diciembre con un promedio de 10.5% y el mes de octubre con un promedio de 9.8%, con respecto a los meses de ese periodo. (Cuadro Nº 17. Gráfico Nº 19).

Cuadro Nº 17.- Número de exámenes realizados - Laboratorio

EXAMENES REALIZADOS AÑO: 2014		
MESES	TOTAL	%
TOTAL	1090191	100.0
ENERO	61712	5.7
FEBRERO	70524	6.5
MARZO	82877	7.6
ABRIL	73607	6.8
MAYO	85371	7.8
JUNIO	78170	7.2
JULIO	102250	9.4
AGOSTO	99057	9.1
SETIEMBRE	100667	9.2
OCTUBRE	106924	9.8
NOVIEMBRE	114152	10.5
DICIEMBRE	114880	10.5

FUENTE: LABORATORIO

ELABORADO: OFICINA ESTADISTICA E INFORMATICA-HNCH-2014

Gráfico Nº 19.- Número de exámenes realizados - Laboratorio



EXAMENES DE LABORATORIO – CONSULTA EXTERNA – ÁREA DE BIOQUIMICA

En relación a los exámenes de Laboratorio – Área de Bioquímica según meses, se observó que la mayor demanda se registró en los meses de octubre y noviembre con el 10.2%,

y en el mes de junio hubo una disminución con el 5.3% con respecto a los meses de ese periodo. (Cuadro Nº 18. Gráfico Nº 20).

Cuadro Nº 18.- Exámenes de Laboratorio en Consulta Externa – Área de Bioquímica

EXAMENES DE LABORATORIO - CONSULTA EXTERNA AREA DE BIOQUIMICA AÑO 2014		
MESES	TOTAL	%
TOTAL	254733	100.0
ENERO	22054	8.7
FEBRERO	20783	8.2
MARZO	21329	8.4
ABRIL	21441	8.4
MAYO	18834	7.4
JUNIO	13377	5.3
JULIO	20354	8.0
AGOSTO	19774	7.8
SEPTIEMBRE	20680	8.1
OCTUBRE	25619	10.1
NOVIEMBRE	26104	10.2
DICIEMBRE	24384	9.6

FUENTE: LABORATORIO

ELABORADO: OFICINA ESTADISTICA E INFORMATICA-HNCH-2014

Gráfico Nº 20. Exámenes de Laboratorio en Consulta Externa – Área de Bioquímica



EXAMENES DE LABORATORIO – HOSPITALIZACION – ÁREA DE BIOQUIMICA

En relación a los exámenes de Laboratorio – Área de Bioquímica se observó un aumento en el mes de julio con el 15.4% y en el mes de

agosto con el 10.1%, con respecto a los meses de ese periodo (Cuadro N° 19. Gráfico N° 21).

Cuadro N° 19.- Exámenes de Laboratorio en Hospitalización – Área de Bioquímica

EXAMENES DE LABORATORIO - HOSPITALIZACION AREA DE BIOQUIMICA AÑO: 2014		
MESES	TOTAL	%
TOTAL	171596	100.0
ENERO	9059	5.3
FEBRERO	12206	7.1
MARZO	13599	7.9
ABRIL	11126	6.5
MAYO	11728	6.8
JUNIO	12906	7.5
JULIO	26434	15.4
AGOSTO	17369	10.1
SETIEMBRE	15301	8.9
OCTUBRE	12604	7.3
NOVIEMBRE	15221	8.9
DIEMBRE	14043	8.2

FUENTE: LABORATORIO

ELABORADO: OFICINA ESTADISTICA E INFORMATICA-HNCH-2014

Gráfico N° 21.- Exámenes de Laboratorio en Hospitalización – Área de Bioquímica



EXAMENES DE LABORATORIO – EMERGENCIA – ÁREA DE BIOQUIMICA

En relación a los exámenes de Laboratorio – Emergencia – Área de Bioquímica se observó un incremento en los meses de diciembre con el 11.9% seguido del mes de noviembre con el

11.4%, hubo una disminución en el mes de abril a junio esto se debido a la huelga médica con respecto a los meses de ese periodo (Cuadro Nº 20. Gráfico Nº 22).

Cuadro Nº20.- Exámenes de Laboratorio en Emergencia – Área de Bioquímica

EXAMENES DE LABORATORIO - EMERGENCIA AREA DE BIOQUIMICA AÑO: 2014		
MESES	TOTAL	%
TOTAL	233468	100.0
ENERO	11270	4.8
FEBRERO	14571	6.2
MARZO	18967	8.1
ABRIL	13639	5.8
MAYO	14640	6.3
JUNIO	17114	7.3
JULIO	20535	8.8
AGOSTO	22023	9.4
SETIEMBRE	22820	9.8
OCTUBRE	23336	10.0
NOVIEMBRE	26669	11.4
DICIEMBRE	27884	11.9

FUENTE: LABORATORIO

Gráfico Nº 22.- Exámenes de Laboratorio en Emergencia – Área de Bioquímica



EXAMENES DE LABORATORIO – CONSULTA EXTERNA – ÁREA DE HEMATOLOGIA

En relación a los exámenes de Laboratorio – Consulta Externa – Área de Hematología, se observó un incremento en los meses de octubre y noviembre con el 11.7% y en el de

diciembre con el 9.7%, con respecto a los meses de ese periodo. (Cuadro N° 21. Gráfico N° 23).

Cuadro N° 21.- Exámenes de Laboratorio –Consulta Externa - Área de Hematología

EXAMENES DE LABORATORIO EN CONSULTA EXTERNA AREA DE HEMATOLOGIA AÑO: 2014		
MESES	TOTAL	%
TOTAL	83426	100.0
ENERO	6148	7.4
FEBRERO	6112	7.3
MARZO	6466	7.8
ABRIL	4510	5.4
MAYO	7526	9.0
JUNIO	5242	6.3
JULIO	5570	6.7
AGOSTO	6742	8.1
SETIEMBRE	7630	9.1
OCTUBRE	9656	11.6
NOVIEMBRE	9768	11.7
DICIEMBRE	8056	9.7

FUENTE: LABORATORIO

ELABORADO: OFICINA ESTADISTICA E INFORMATICA-HNCH-2014

Gráfico N° 23.- Exámenes de Laboratorio – Consulta Externa – Área de Hematología



EXAMENES DE LABORATORIO – HOSPITALIZACION – ÁREA DE HEMATOLOGIA

En relación a los exámenes de Laboratorio – Hospitalización – Área de Hematología, se observó un incremento en el mes de agosto con el 11.6% y en el mes de junio y setiembre

por encima del 10.6%, con respecto a los meses de ese periodo. (Cuadro Nº 22. Gráfico Nº 24).

Cuadro Nº 22.- Exámenes de Laboratorio – Hospitalización – Área de Hematología

EXAMENES DE LABORATORIO EN HOSPITALIZACION AREA DE HEMATOLOGIA AÑO: 2014		
MESES	TOTAL	%
TOTAL	53567	100.0
ENERO	2422	4.5
FEBRERO	3471	6.5
MARZO	4119	7.7
ABRIL	2531	4.7
MAYO	4633	8.6
JUNIO	5658	10.6
JULIO	4237	7.9
AGOSTO	6234	11.6
SETIEMBRE	5532	10.3
OCTUBRE	4916	9.2
NOVIEMBRE	4617	8.6
DICIEMBRE	5197	9.7

FUENTE: LABORATORIO

ELABORADO: OFICINA ESTADISTICA E INFORMATICA-HNCH-2014

Gráfico Nº 24.- Exámenes de Laboratorio – Hospitalización – Área de Hematología



EXAMENES DE LABORATORIO – EMERGENCIA – ÁREA DE HEMATOLOGIA

En relación a los exámenes de Laboratorio – Emergencia – Área de Hematología, se observó un incremento mayor en los meses noviembre y diciembre con el 12.5% y en el

mes de setiembre y octubre con el 10.5%, con respecto a los meses de ese periodo. (Cuadro Nº 23. Gráfico Nº 25).

Cuadro Nº 23.- Exámenes de Laboratorio – Emergencia – Área de Hematología

EXAMENES DE LABORATORIO EN EMERGENCIA AREA DE HEMATOLOGIA AÑO: 2014		
MESES	TOTAL	%
TOTAL	62100	100.0
ENERO	2530	4.1
FEBRERO	3719	6.0
MARZO	4505	7.3
ABRIL	2581	4.2
MAYO	4974	8.0
JUNIO	5558	9.0
JULIO	4451	7.2
AGOSTO	5621	9.1
SETIEMBRE	6226	10.0
OCTUBRE	6542	10.5
NOVIEMBRE	7637	12.3
DICIEMBRE	7756	12.5

FUENTE: LABORATORIO

ELABORADO: OFICINA ESTADISTICA E INFORMATICA-HNCH-2014

Gráfico Nº 25.- Exámenes de Laboratorio – Emergencia – Área de Hematología



EXAMENES DE LABORATORIO – CONSULTA EXTERNA – ÁREA DE MICROBIOLOGIA

En relación a los exámenes de Laboratorio – Consulta Externa – Área de Microbiología, se observó un incremento mayor en el mes de marzo con el 12.8%, y en los meses de octubre

a diciembre con el 12.0%, una disminución en los meses de junio con el 3.8% con respecto a los meses de ese periodo. (Cuadro Nº 24. Gráfico Nº 26).

Cuadro Nº 24.- Exámenes de Laboratorio –Consulta Externa – Área de Microbiología

EXAMENES DE LABORATORIO - CONSULTA EXTERNA AREA DE MICROBIOLOGIA AÑO: 2014		
MESES	TOTAL	%
TOTAL	23305	100.0
ENERO	1238	5.3
FEBRERO	1178	5.1
MARZO	2993	12.8
ABRIL	1450	6.2
MAYO	881	3.8
JUNIO	697	3.0
JULIO	2230	9.6
AGOSTO	2252	9.7
SETIEMBRE	2099	9.0
OCTUBRE	2834	12.2
NOVIEMBRE	2720	11.7
DICIEMBRE	2733	11.7

FUENTE: LABORATORIO
ELABORADO: OFICINA ESTADISTICA E INFORMATICA-HNCH-2014

Gráfico Nº 26.- Exámenes de Laboratorio – Consulta Externa – Área de Microbiología



EXAMENES DE LABORATORIO – HOSPITALIZACION – ÁREA DE MICROBIOLOGIA

En relación a los exámenes de Laboratorio – Hospitalización – Área de Microbiología, se observó un ligero incremento en el mes de setiembre con el 9.7%, y en el mes de agosto

y noviembre con el 9.6%, con respecto a los meses de ese periodo. (Cuadro Nº 25. Gráfico Nº 27).

Cuadro Nº 25.- Exámenes de Laboratorio –Hospitalización – Área de Microbiología

EXAMENES DE LABORATORIO - HOSPITALIZACION AREA DE MICROBIOLOGIA AÑO: 2014		
MESES	TOTAL	%
TOTALES	13161	100.0
ENERO	666	5.1
FEBRERO	970	7.4
MARZO	1157	8.8
ABRIL	1022	7.8
MAYO	1122	8.5
JUNIO	1154	8.8
JULIO	1002	7.6
AGOSTO	1189	9.0
SETIEMBRE	1282	9.7
OCTUBRE	1176	8.9
NOVIEMBRE	1263	9.6
DICIEMBRE	1158	8.8

FUENTE: LABORATORIO
ELABORADO: OFICINA ESTADISTICA E INFORMATICA-HNCH-2014

Nº 27.- Exámenes de Laboratorio – Hospitalización – Área de Microbiología



EXAMENES DE LABORATORIO – EMERGENCIA – ÁREA DE MICROBIOLOGIA

En relación a los exámenes de Laboratorio – Emergencia – Área de Microbiología, se observó un incremento en los meses de diciembre con el 12.8%, y en el mes de

noviembre con el 12.0%, seguido del mes de octubre con el 11.0% con respecto a los meses de ese periodo. (Cuadro Nº 26. Gráfico Nº 28).

Cuadro Nº 26.- Exámenes de Laboratorio –Emergencia – Área de Microbiología

EXAMENES DE LABORATORIO - EMERGENCIA AREA DE MICROBIOLOGIA AÑO: 2014		
MESES	TOTAL	%
TOTAL	15780	100.0
ENERO	785	5.0
FEBRERO	826	5.2
MARZO	1053	6.7
ABRIL	1004	6.4
MAYO	1191	7.5
JUNIO	1303	8.3
JULIO	1248	7.9
AGOSTO	1129	7.2
SETIEMBRE	1596	10.1
OCTUBRE	1730	11.0
NOVIEMBRE	1899	12.0
DICIEMBRE	2016	12.8

FUENTE: LABORATORIO

ELABORADO: OFICINA ESTADISTICA E INFORMATICA-HNCH-2014

Gráfico Nº 28.- Exámenes de Laboratorio – Emergencia – Área de Microbiología



EXAMENES DE LABORATORIO – CONSULTA EXTERNA – ÁREA DE BACTERIOLOGÍA

En relación a los exámenes de Laboratorio – Consulta Externa – Área de Bacteriología, se observó un incremento en los meses de junio con el 14.3%, y en el mes de mayo con el

10.7%, seguido del mes de noviembre con el 9.0% con respecto a los meses de ese periodo. (Cuadro Nº 27. Gráfico Nº 29).

Cuadro Nº 27.- Exámenes de Laboratorio –Consulta Externa – Área de Bacteriología

EXAMENES DE LABORATORIO - CONSULTA EXTERNA ÁREA DE BACTERELOGIA		
AÑO: 2014		
MESES	TOTAL	%
TOTAL	8424	100.0
ENERO	737	8.7
FEBRERO	710	8.4
MARZO	750	8.9
ABRIL	534	6.3
MAYO	905	10.7
JUNIO	1206	14.3
JULIO	521	6.2
AGOSTO	471	5.6
SETIEMBRE	525	6.2
OCTUBRE	692	8.2
NOVIEMBRE	761	9.0
DICIEMBRE	612	7.3

FUENTE: LABORATORIO

ELABORADO: OFICINA ESTADISTICA E INFORMATICA-HNCH-2014

Gráfico Nº 29.- Exámenes de Laboratorio – Consulta Externa – Área de Bacteriología



EXAMENES DE LABORATORIO – HOSPITALIZACION – ÁREA DE BACTERIOLOGIA

En relación a los exámenes de Laboratorio – Hospitalización – Área de Bacteriología, se observó un incremento en los meses de mayo con el 13.4%, y en el mes de marzo y agosto

con el 11.6%, así mismo se observa una disminución significativa en el mes de enero, con respecto a los meses de ese periodo. (Cuadro Nº 28. Gráfico Nº 30).

Cuadro Nº 28.- Exámenes de Laboratorio –Hospitalización – Área de Bacteriología

EXAMENES DE LABORATORIO - HOSPITALIZACION AREA DE BACTEREOLOGIA AÑO: 2014		
MESES	TOTAL	%
TOTALES	1751	100.0
ENERO	47	2.7
FEBRERO	125	7.1
MARZO	203	11.6
ABRIL	158	9.0
MAYO	234	13.4
JUNIO	174	9.9
JULIO	161	9.2
AGOSTO	202	11.5
SETIEMBRE	102	5.8
OCTUBRE	116	6.6
NOVIEMBRE	112	6.4
DICIEMBRE	117	6.7

FUENTE: LABORATORIO

ELABORADO: OFICINA ESTADISTICA E INFORMATICA-HNCH-2014

Gráfico Nº 30.- Exámenes de Laboratorio – Hospitalización – Área de Bacteriología



EXAMENES DE LABORATORIO – EMERGENCIA – ÁREA DE BACTERIOLOGIA

En relación a los exámenes de Laboratorio – Emergencia – Área de Bacteriología, se observó un incremento significativo en el mes de mayo con el 24.0%, y en el mes de noviembre y diciembre con el 11.0%, así

mismo se observa una disminución significativa en los meses de enero, febrero y marzo con respecto a los meses de ese periodo. (Cuadro Nº 29. Gráfico Nº 31).

Cuadro Nº 29.- Exámenes de Laboratorio –Emergencia – Área de Bacteriología

EXAMENES DE LABORATORIO - EMERGENCIA ÁREA DE BACTEREOLOGIA AÑO: 2014		
MESES	TOTAL	%
TOTAL	1332	100.0
ENERO	27	2.0
FEBRERO	48	3.6
MARZO	60	4.5
ABRIL	73	5.5
MAYO	320	24.0
JUNIO	94	7.1
JULIO	83	6.2
AGOSTO	80	6.0
SETIEMBRE	113	8.5
OCTUBRE	139	10.4
NOVIEMBRE	152	11.4
DICIEMBRE	143	10.7

FUENTE: LABORATORIO

ELABORADO: OFICINA ESTADISTICA E INFORMATICA-HNCH-2014

Gráfico Nº 31.- Exámenes de Laboratorio – Emergencia – Área de Bacteriología



EXAMENES DE LABORATORIO – CONSULTA EXTERNA – ÁREA DE INMUNOLOGIA

En relación a los exámenes de Laboratorio – Consulta externa – Área de Inmunología, se observó un incremento en los meses de diciembre con el 12.4% y en el mes de mayo

con el 11.6%, observándose en los meses de enero, febrero y marzo una disminución considerable con respecto a los meses de ese periodo. (Cuadro Nº 30. Gráfico Nº 32).

Cuadro Nº 30.- Exámenes de Laboratorio –Consulta Externa – Área de Inmunología

EXAMENES DE LABORATORIO - CONSULTA EXTERNA AREA DE INMUNOLOGIA AÑO: 2014		
MESES	TOTAL	%
TOTAL	102959	100.0
ENERO	3485	3.4
FEBRERO	4049	3.9
MARZO	5102	5.0
ABRIL	9148	8.9
MAYO	11923	11.6
JUNIO	7452	7.2
JULIO	9088	8.8
AGOSTO	9817	9.5
SETIEMBRE	9314	9.0
OCTUBRE	10446	10.1
NOVIEMBRE	10394	10.1
DICIEMBRE	12741	12.4

FUENTE: LABORATORIO
ELABORADO: OFICINA ESTADISTICA E INFORMATICA-HNCH-2014

Gráfico Nº 32.- Exámenes de Laboratorio – Consulta Externa - Área de Inmunología



EXAMENES DE LABORATORIO – HOSPITALIZACIÓN – ÁREA DE INMUNOLOGIA

En relación a los exámenes de Laboratorio – Hospitalización – Área de Inmunología, se observó un incremento mayor en los meses de setiembre con el 12.0%, y en el mes de

julio con el 11.2%, observándose una disminución considerable en los meses de enero a marzo con respecto a los meses de ese periodo. (Cuadro Nº 31. Gráfico Nº 33).

Cuadro Nº 31.- Exámenes de Laboratorio –Hospitalización – Área de Inmunología

EXAMENES DE LABORATORIO - HOSPITALIZACION AREA DE INMUNOLOGIA AÑO: 2014		
MESES	TOTAL	%
TOTAL	35839	100.0
ENERO	677	1.9
FEBRERO	941	2.6
MARZO	1458	4.1
ABRIL	2579	7.2
MAYO	3820	10.7
JUNIO	3618	10.1
JULIO	4022	11.2
AGOSTO	3523	9.8
SETIEMBRE	4297	12.0
OCTUBRE	3465	9.7
NOVIEMBRE	3515	9.8
DICIEMBRE	3924	10.9

FUENTE: LABORATORIO
ELABORADO: OFICINA ESTADISTICA E INFORMATICA-HNCH-2014

Gráfico Nº 33.- Exámenes de Laboratorio – Hospitalización – Área de Inmunología



EXAMENES DE LABORATORIO – EMERGENCIA – ÁREA DE INMUNOLOGIA

En relación a los exámenes de Laboratorio – Emergencia – Área de Inmunología, se observó un incremento mayor en los meses de diciembre con el 14.3% y en el mes de

octubre con el 12.7%, observándose una disminución considerable en los meses de enero a abril con respecto a los meses de ese periodo. (Cuadro Nº 32. Gráfico Nº 34).

Cuadro Nº 32.- Exámenes de Laboratorio –Emergencia – Área de Inmunología

EXAMENES DE LABORATORIO - EMERGENCIA AREA DE INMUNOLOGIA AÑO 2014		
MESES	TOTAL	%
TOTAL	28750	100.0
ENERO	567	2.0
FEBRERO	815	2.8
MARZO	1116	3.9
ABRIL	1811	6.3
MAYO	2640	9.2
JUNIO	2617	9.1
JULIO	2314	8.0
AGOSTO	2631	9.2
SETIEMBRE	3150	11.0
OCTUBRE	3653	12.7
NOVIEMBRE	3320	11.5
DICIEMBRE	4116	14.3

FUENTE: LABORATORIO
ELABORADO: OFICINA ESTADISTICA E INFORMATICA-HNCH-2014

Gráfico Nº 34.- Exámenes de Laboratorio – Emergencia – Área de Inmunología



EXAMENES - BANCO DE SANGRE, SEGÚN AÑOS

En relación a los exámenes realizados en el Banco de Sangre, según años, se observó un incremento mayor en el año 2013 con

160,488 exámenes, en el año 2014 con 193,512 exámenes, con respecto a los años anteriores (Cuadro N° 33. Gráfico N° 35).

Cuadro N° 33.- Exámenes de Banco de Sangre, según años

EXÁMENES REALIZADOS - BANCO DE SANGRE SEGÚN AÑOS	
AÑOS	TOTAL
2000	62,749
2001	70,573
2002	85,953
2003	91,373
2004	87,949
2005	88,804
2006	103,285
2007	94,929
2008	100,864
2009	99,832
2010	99,584
2011	109,836
2012	115,988
2013	160,488
2014	193,512

FUENTE: BANCO DE SANGRE

ELABORADO: OFICINA ESTADISTICA E INFORMATICA-HNCH-2014

Gráfico N° 35.- Exámenes de Banco de Sangre, según años



EXAMENES REALIZADOS EN EL BANCO DE SANGRE

En relación a los exámenes realizados en Banco de Sangre, se observó un incremento en el mes de diciembre con el 10.4% y en mes

de enero con el 9.0%, con respecto a los meses de ese periodo. (Cuadro Nº 34. Gráfico Nº 36).

Cuadro Nº 34.- Exámenes realizados – Banco de Sangre

EXAMENES REALIZADOS - BANCO DE SANGRE		
AÑO: 2014		
MESES	TOTAL	%
TOTAL	193512	100.0
ENERO	17350	9.0
FEBRERO	16361	8.5
MARZO	16772	8.7
ABRIL	14896	7.7
MAYO	18338	9.5
JUNIO	15098	7.8
JULIO	14101	7.3
AGOSTO	13963	7.2
SETIEMBRE	16116	8.3
OCTUBRE	15726	8.1
NOVIEMBRE	14728	7.6
DICIEMBRE	20063	10.4

FUENTE: BANCO DE SANGRE

ELABORADO: OFICINA ESTADISTICA E INFORMATICA-HNCH-2014

Gráfico Nº 36.- Exámenes realizados – Banco de Sangre



TRANSFUSIONES – BANCO DE SANGRE

En relación a las Transfusiones en Banco de Sangre, se observó un aumento en el mes de noviembre con el 10.6% y en el mes de mayo

con el 10.3% con respecto a los meses de ese periodo. (Cuadro N° 35. Gráfico N° 37).

Cuadro N° 35.- Transfusiones realizadas – Banco de Sangre

TRANSFUSIONES REALIZADAS - BANCO DE SANGRE AÑO: 2014		
MESES	TOTAL	%
TOTAL	13269	100.0
ENERO	1138	8.6
FEBRERO	1255	9.5
MARZO	1017	7.7
ABRIL	873	6.6
MAYO	1369	10.3
JUNIO	951	7.2
JULIO	900	6.8
AGOSTO	975	7.3
SETIEMBRE	1174	8.8
OCTUBRE	1022	7.7
NOVIEMBRE	1413	10.6
DICIEMBRE	1182	8.9

FUENTE: BANCO DE SANGRE

ELABORADO: OFICINA ESTADISTICA E INFORMATICA-HNCH-2014

Gráfico N° 37.- Transfusiones realizadas – Banco de Sangre



EXÁMENES REALIZADOS – RAYOS X. SEGÚN AÑOS

En relación a los exámenes realizados en Rayos X, según años se observó un incremento considerable a comparación de

los años anteriores, en el año 2013 de 88,288 exámenes, en el año 2014 con 86,291 exámenes. (Cuadro Nº 36. Gráfico Nº 38).

Cuadro Nº 36.- Exámenes realizados – Rayos X, según años

EXÁMENES REALIZADOS -RAYOS X SEGÚN AÑOS	
AÑOS	TOTAL
2000	63,171
2001	58,931
2002	56,506
2003	60,461
2004	61,821
2005	54,366
2006	51,730
2007	46,321
2008	59,994
2009	62,424
2010	60,402
2011	62,278
2012	67,318
2013	88,288
2014	86,291

FUENTE:RAYOS X

ELABORADO: OFICINA ESTADISTICA E INFORMATICA-HNCH-2014

Gráfico Nº 38.- Exámenes realizados – Rayos X, según años



EXAMENES REALIZADOS – RAYOS X.

En relación a los exámenes realizados en Rayos X, se observó un incremento en el mes de noviembre con el 9.3%, seguido del mes de octubre con 9.2%, en el mes de junio y julio

hubo una disminución debido a la huelga médica con respecto a los meses de ese periodo. (Cuadro N° 37. Gráfico N° 39).

Cuadro N° 37.- Exámenes realizados – Rayos X

EXAMENES REALIZADOS - RAYOS X		
AÑO: 2014		
MESES	TOTAL	%
TOTAL	86291	100.0
ENERO	7266	8.4
FEBRERO	6728	7.8
MARZO	7167	8.3
ABRIL	7196	8.3
MAYO	6786	7.9
JUNIO	6410	7.4
JULIO	6468	7.5
AGOSTO	7081	8.2
SETIEMBRE	7427	8.6
OCTUBRE	7961	9.2
NOVIEMBRE	7999	9.3
DICIEMBRE	7802	9.0

FUENTE: RAYOS X

ELABORADO: OFICINA ESTADISTICA E INFORMATICA-HNCH-2014

Gráfico N° 39.- Exámenes realizados – Rayos X



EXAMENES REALIZADOS – ECOGRAFIAS

En cuanto a los exámenes realizados – Ecografías, se observó un incremento en el mes de enero con 9.2% y en el mes de

noviembre con el 9.1% con respecto a los meses de ese periodo. (Cuadro Nº 38. Gráfico Nº 40).

Cuadro Nº 38.- Exámenes realizados - Ecografías

EXAMENES REALIZADOS - ECOGRAFIAS AÑO: 2014		
MESES	TOTAL	%
TOTAL	24168	100.0
ENERO	2219	9.2
FEBRERO	1980	8.2
MARZO	2105	8.7
ABRIL	2050	8.5
MAYO	1915	7.9
JUNIO	2044	8.5
JULIO	1725	7.1
AGOSTO	2025	8.4
SEPTIEMBRE	2081	8.6
OCTUBRE	2010	8.3
NOVIEMBRE	2194	9.1
DICIEMBRE	1820	7.5

FUENTE: RAYOS X

ELABORADO: OFICINA ESTADISTICA E INFORMATICA-HNCH-2014

Gráfico Nº 40.- Exámenes realizados - Ecografías



EXAMENES REALIZADOS - MAMOGRAFÍAS

En cuanto a los exámenes realizados – Mamografías, se observó un mayor incremento en el mes de febrero con el 26.1% y en el mes de enero con 22.5%, se observa que en los meses de agosto, a diciembre no

hay producción esto debido a que el mamógrafo se encuentra en reparación, con respecto a los meses de ese periodo. (Cuadro Nº 39. Gráfico Nº 41).

Cuadro Nº 39.- Exámenes realizados - Mamografías

EXAMENES REALIZADOS - MAMOGRAFÍAS OCTUBRE: 2014		
MESES	TOTAL	%
TOTAL	1250	100.0
ENERO	281	22.5
FEBRERO	326	26.1
MARZO	172	13.8
ABRIL	57	4.6
MAYO	167	13.4
JUNIO	212	17.0
JULIO	35	2.8
AGOSTO	0	0.0
SETIEMBRE	0	0.0
OCTUBRE	0	0.0
NOVIEMBRE	0	0.0
DICIEMBRE	0	0.0

FUENTE: RAYOS X

ELABORADO: OFICINA ESTADISTICA E INFORMATICA-HNCH-2014

Gráfico Nº 41.- Exámenes realizados – Mamografías



5.37. NUMERO DE RECETAS ATENDIDAS – FARMACIA SEGÚN AÑOS

En cuanto al número de recetas atendidas – Farmacia, según años Se observa un incremento mayor con respecto a los años

anteriores, en el año 2013 con 815,548 recetas atendidas, y en el año 2014 con 803,700. (Cuadro Nº 40. Gráfico Nº 42).

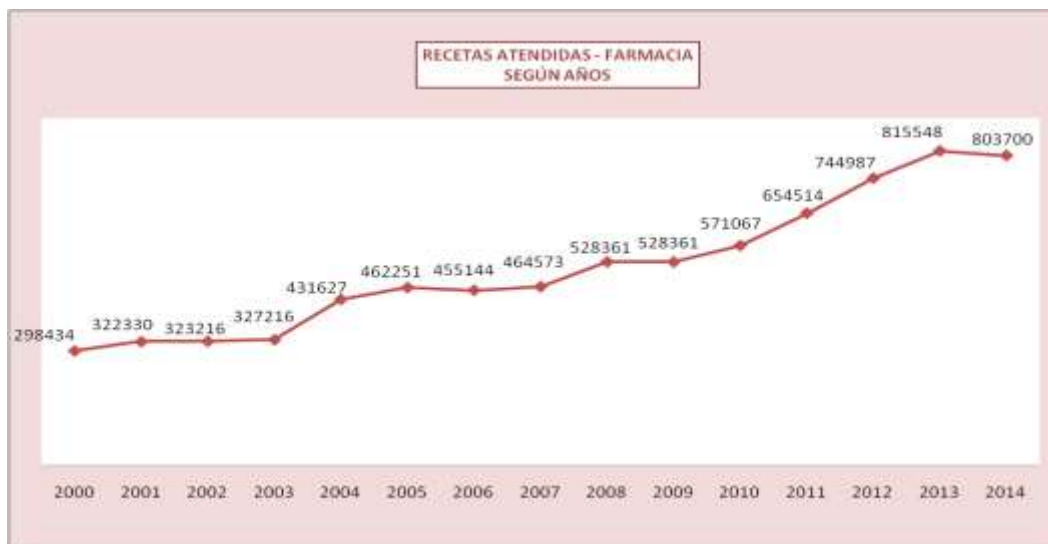
Cuadro Nº 40.- Recetas atendidas – Farmacia, según años

RECETAS ATENDIDAS - FARMACIA SEGÚN AÑOS	
AÑOS	TOTAL
2000	298434
2001	322330
2002	323216
2003	327216
2004	431627
2005	462251
2006	455144
2007	464573
2008	528361
2009	528361
2010	571067
2011	654514
2012	744987
2013	815548
2014	803700

FUENTE: FARMACIA

ELABORADO: OFICINA ESTADISTICA E INFORMATICA-HNCH-2014

Gráfico Nº 42.- Número de recetas atendidas – Farmacia, según años



NUMERO DE RECETAS ATENDIDAS – FARMACIA

En cuanto al número de recetas atendidas – Farmacia, Se observa un incremento en los meses de noviembre y diciembre con el 9.0% con respecto a los meses de ese periodo. (Cuadro Nº 41.Gráfico Nº 43).

Cuadro Nº 41.- Recetas atendidas – Farmacia

RECETAS ATENDIDAS AÑO: 2014		
MESES	TOTAL	%
TOTAL	803700	100.0
ENERO	66717	8.3
FEBRERO	65489	8.1
MARZO	71068	8.8
ABRIL	67716	8.4
MAYO	63791	7.9
JUNIO	59995	7.5
JULIO	59384	7.4
AGOSTO	66248	8.2
SETIEMBRE	67728	8.4
OCTUBRE	71620	8.9
NOVIEMBRE	72113	9.0
DICIEMBRE	71831	8.9

FUENTE: FARMACIA

ELABORADO: OFICINA ESTADISTICA E INFORMATICA-HNCH-2014

Gráfico Nº43.- Número de recetas atendidas - Farmacia



NUMERO DE SESIONES – DEPARTAMENTO DE MEDICINA FISICA Y REHABILITACION

Con respecto al número de sesiones realizadas por el Departamento de Medicina Física y Rehabilitación, se observó un incremento en los meses de mayo, junio y

agosto con el 9.4%, y enero con el 8.5%, con respecto a los meses de ese periodo. (Cuadro N° 42. Gráfico N° 44).

Cuadro N°42.-Número de Sesiones realizadas– Departamento de Medicina Física y Rehabilitación

N° DE SESIONES REALIZADAS DEPARTAMENTO DE MEDICINA FISICA Y REHABILITACION AÑO:2014		
MESES	TOTAL	%
TOTAL	144287	100.0
ENERO	12276	8.5
FEBRERO	10719	7.4
MARZO	11271	7.8
ABRIL	11509	8.0
MAYO	13514	9.4
JUNIO	13418	9.3
JULIO	11690	8.1
AGOSTO	13407	9.3
SETIEMBRE	11441	7.9
OCTUBRE	11597	8.0
NOVIEMBRE	11530	8.0
DICIEMBRE	11915	8.3

FUENTE: HOJA HIS-DPTO. MED.FISICA Y REHABILITACION

ELABORADO: OFICINA ESTADISTICA E INFORMATICA-HNCH-2014

Gráfico N° 44.- Número de Sesiones realizadas- Departamento de Medicina Física y Rehabilitación

