



PERÚ

Ministerio  
de Salud

INSTITUTO DE GESTION DE  
SERVICIOS DE SALUD

HOSPITAL CAYETANO  
HEREDIA

# OFICINA DE ESTADISTICA E INFORMATICA



Lima -  
Perú

AÑO: 2016

# PRODUCCION DE ACTIVIDADES



**AÑO: 2016**

**PRODUCCION DE ACTIVIDADES**

## NUMERO DE INTERVENCIONES QUIRURGICAS, SEGÚN AÑOS

En las intervenciones quirúrgicas podemos observar en el Cuadro N° 1 un incremento de operaciones en el año 2012 hubo un incremento considerable de 8,976 intervenciones, en el año 2013 al 2014 hubo un disminución

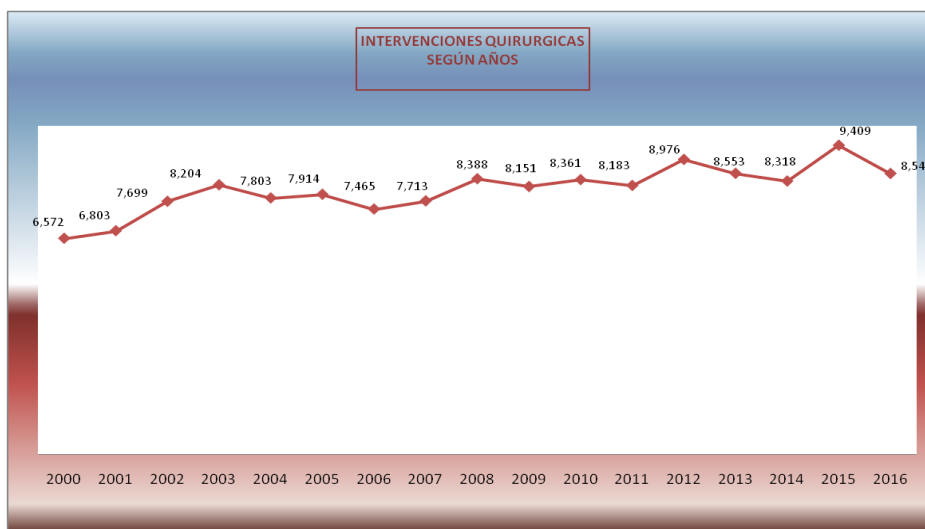
considerable mientras que en el año 2015 se incrementó en 9,409 intervenciones a comparación de los años anteriores, en el 2016 hubo una disminución con 8,548 operaciones (Cuadro N° 1, Gráfico N°1).

**Cuadro N° 1.-** Número de Intervenciones Quirúrgicas según años

INTERVENCIONES QUIRURGICAS SEGÚN AÑOS	
AÑOS	TOTAL
2000	6,572
2001	6,803
2002	7,699
2003	8,204
2004	7,803
2005	7,914
2006	7,465
2007	7,713
2008	8,388
2009	8,151
2010	8,361
2011	8,183
2012	8,976
2013	8,553
2014	8,318
2015	9,409
2016	8,548

FUENTE: CENTRO QUIRURGICO  
ELABORADO: OFICINA ESTADISTICA E INFORMATICA-HNCH-2016

**Gráfico N° 1.-** Número de Intervenciones Quirúrgicas, según años



**PRODUCCION DE ACTIVIDADES**

## NUMERO DE INTERVENCIONES QUIRURGICAS

El número de intervenciones quirúrgicas según años podemos observar que en el año 2012 hubo un incremento considerable a comparación de los años anteriores de 8,976 intervenciones, mientras que en el año 2014 hubo una disminución considerable 8,318 intervenciones esto se debió a la huelga

médica, mientras que en el año 2015 fue de 9,404 intervenciones, en el año 2016 la intervenciones quirúrgicas fueron de 8548 operaciones siendo los meses de mayor demanda febrero y marzo con 10.2%. (Cuadro N° 2. Gráfico N° 2,3).

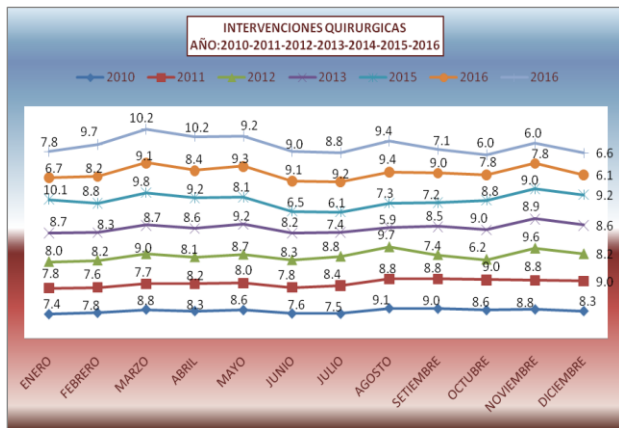
**Cuadro N° 2.- Número de Intervenciones Quirúrgicas**

N° DE INTERVENCIONES QUIRURGICAS														
AÑO:2010-2011-2012-2013-2014-2015-2016														
MESES	2010	%	2011	%	2012	%	2013	%	2014	%	2015	%	2016	%
TOTAL	8361	100.0	8183	100.0	8976	100.0	8553	100.0	8318	100.0	9409	100.0	8548	100.0
ENERO	617	7.4	639	7.8	714	8.0	741	8.7	839	10.1	634	6.7	668	7.8
FEBRERO	652	7.8	619	7.6	739	8.2	714	8.3	732	8.8	770	8.2	826	9.7
MARZO	736	8.8	632	7.7	808	9.0	740	8.7	813	9.8	853	9.1	871	10.2
ABRIL	697	8.3	667	8.2	724	8.1	737	8.6	765	9.2	787	8.4	875	10.2
MAYO	722	8.6	657	8.0	779	8.7	783	9.2	674	8.1	876	9.3	787	9.2
JUNIO	635	7.6	641	7.8	741	8.3	703	8.2	544	6.5	857	9.1	771	9.0
JULIO	629	7.5	688	8.4	791	8.8	629	7.4	504	6.1	861	9.2	748	8.8
AGOSTO	764	9.1	720	8.8	868	9.7	506	5.9	606	7.3	888	9.4	803	9.4
SEPTIEMBRE	755	9.0	724	8.8	661	7.4	730	8.5	598	7.2	845	9.0	606	7.1
OCTUBRE	720	8.6	739	9.0	556	6.2	770	9.0	729	8.8	736	7.8	514	6.0
NOVIEMBRE	738	8.8	719	8.8	861	9.6	761	8.9	750	9.0	731	7.8	516	6.0
ENERO	696	8.3	738	9.0	734	8.2	739	8.6	764	9.2	571	6.1	563	6.6

FUENTE: CENTRO QUIRURGICO

ELABORADO: OFICINA ESTADISTICA E INFORMATICA-HNCH-2016

**Gráfico N° 2.- Intervenciones Quirúrgicas**



**Gráfico N° 3 Intervenciones Quirúrgicas x años**



## INTERVENCIONES QUIRURGICAS POR ESPECIALIDAD, SEGÚN AÑOS

En las intervenciones quirúrgicas por especialidad en los últimos años, se observa que cirugía registró la mayor demanda de intervenciones, en segundo orden

correspondió a Obstetricia y en tercer orden fue Traumatología (Cuadro N° 3 Gráfico N° 4).

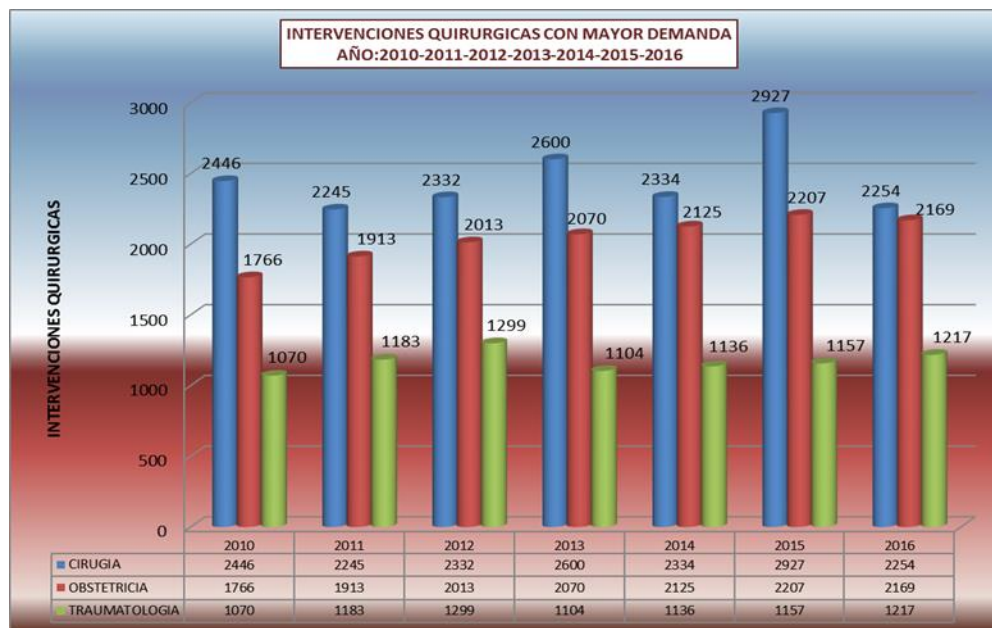
**Cuadro N° 3.- Intervenciones Quirúrgicas por especialidad**

N° DE INTERVENCIONES QUIRURGICAS SEGÚN AÑOS														
ESPECIALIDADES	2010		2011		2012		2013		2014	%	2015	%	2016	%
<b>TOTAL</b>	<b>8361</b>	<b>100</b>	<b>8183</b>	<b>100</b>	<b>8978</b>	<b>100</b>	<b>8553</b>	<b>100</b>	<b>8318</b>	<b>100.0</b>	<b>9409</b>	<b>100.0</b>	<b>8548</b>	<b>100.0</b>
CIRUGIA	2446	29.3	2245	27.4	2332	26.0	2600	30.4	2334	28.1	2927	31.1	2254	26.4
OBSTETRICIA	1766	21.1	1913	23.4	2013	22.4	2070	24.2	2125	25.5	2207	23.5	2169	25.4
TRAUMATOLOGIA	1070	12.8	1183	14.5	1299	14.5	1104	12.9	1136	13.7	1157	12.3	1217	14.2
GINECOLOGIA	1092	13.1	860	10.5	1012	11.3	749	8.8	745	9.0	814	8.7	841	9.8
CIRUGIA PEDIATRICA	288	3.4	300	3.7	550	6.1	525	6.1	474	5.7	597	6.3	541	6.3
CIRUGIA TORAX Y CARDIOVASCULAR	206	2.5	245	3.0	245	2.7	291	3.4	299	3.6	310	3.3	289	3.4
ONCOLOGIA	161	1.9	172	2.1	186	2.1	271	3.2	275	3.3	246	2.6	288	3.4
UROLOGIA	727	8.7	544	6.6	565	6.3	312	3.6	253	3.0	350	3.7	279	3.3
NEUROCIURUGIA	138	1.7	162	2.0	180	2.0	164	1.9	207	2.5	237	2.5	204	2.4
CIRUGIA PLASTICA	235	2.8	323	3.9	272	3.0	190	2.2	185	2.2	215	2.3	190	2.2
OTORRINOLARINGOLOGIA	70	0.8	78	1.0	97	1.1	138	1.6	164	2.0	167	1.8	131	1.5
MOCO	87	1.0	69	0.8	58	0.6	70	0.8	85	1.0	68	0.7	62	0.7
OTRAS CIRUGIAS	75	0.9	89	1.1	169	1.9	69	0.8	36	0.4	114	1.2	83	1.0

FUENTE: CENTRO QUIRURGICO

ELABORADO: OFICINA ESTADISTICA E INFORMATICA -HNCH-2016

**Gráfico N° 4.- Intervenciones Quirúrgicas por especialidad**



**INTERVENCIONES QUIRURGICAS POR ESPECIALIDAD**

En las intervenciones quirúrgicas por especialidad, se registraron 8548 operaciones en el año 2016, se observa que cirugía registró la mayor demanda de

intervenciones con el 26.4%, en segundo orden correspondió a Obstetricia con el 25.4% y en tercer orden fue Traumatología con el 14.2% (Cuadro N° 4 Gráfico N° 5).

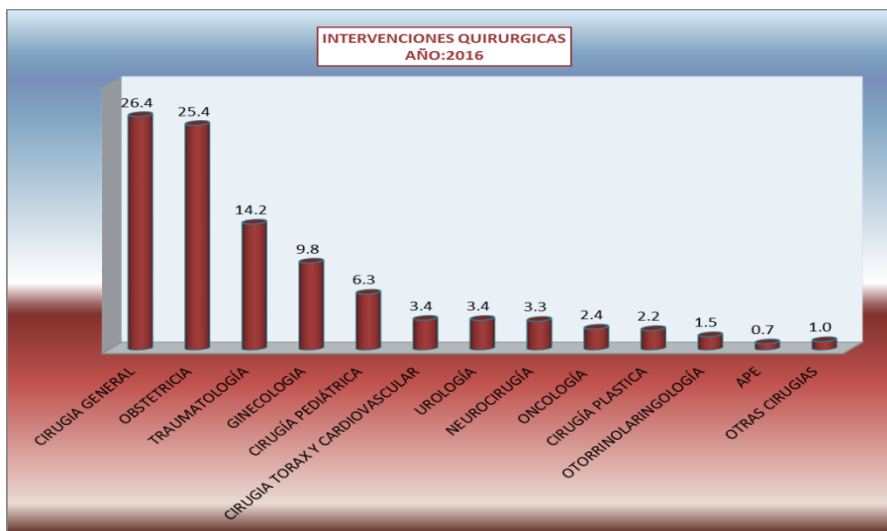
**Cuadro N° 4.-** Intervenciones Quirúrgicas por especialidad

N° DE INTERVENCIONES QUIRURGICAS AÑO: 2016		
ESPECIALIDADES	TOTAL	%
<b>TOTAL</b>	<b>8548</b>	<b>100.0</b>
CIRUGIA GENERAL	2254	26.4
OBSTETRICIA	2169	25.4
TRAUMATOLOGÍA	1217	14.2
GINECOLOGIA	841	9.8
CIRUGÍA PEDIÁTRICA	541	6.3
CIRUGIA TORAX Y CARDIOVASCULAR	289	3.4
UROLOGÍA	288	3.4
NEUROCIRUGÍA	279	3.3
ONCOLOGÍA	204	2.4
CIRUGÍA PLASTICA	190	2.2
OTORRINOLARINGOLOGÍA	131	1.5
APE	62	0.7
OTRAS CIRUGIAS	83	1.0

FUENTE: CENTRO QUIRURGICO

ELABORADO: OFICINA ESTADISTICA E INFORMATICA-HNCH-2016

**Gráfico N° 5.-** Intervenciones Quirúrgicas por especialidad



De acuerdo a las intervenciones quirúrgicas realizadas por el servicio de Cirugía según años se observó que la mayor demanda fue en el año 2013 con 2,600 intervenciones a comparación con los años anteriores, en el año 2014 hubo una disminución considerable con 2,334, en ese año se observa un incremento considerable en el mes de marzo

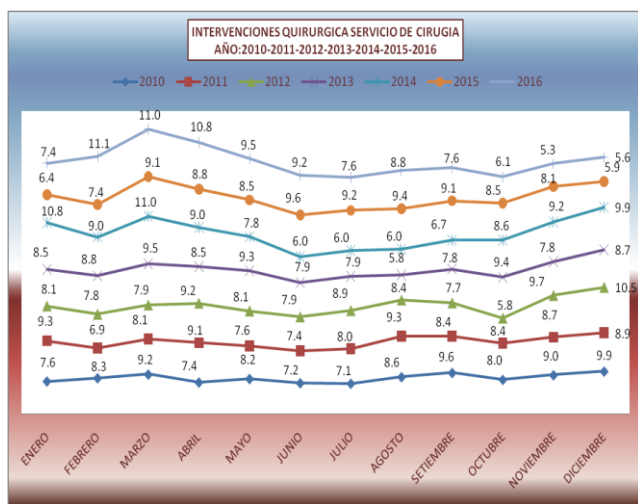
con el 11.0% observándose en el mes de junio, julio y agosto, una disminución en la producción esto se debe al paro de los médicos, en el año 2015 hubo un incremento considerable de 2927 intervenciones, en el año 2016, hubo una disminución en las operaciones de 2254. Cuadro N° 5. Gráfico N° 6-7).

**Cuadro N° 5.- Intervenciones Quirúrgicas – Servicio de Cirugía**

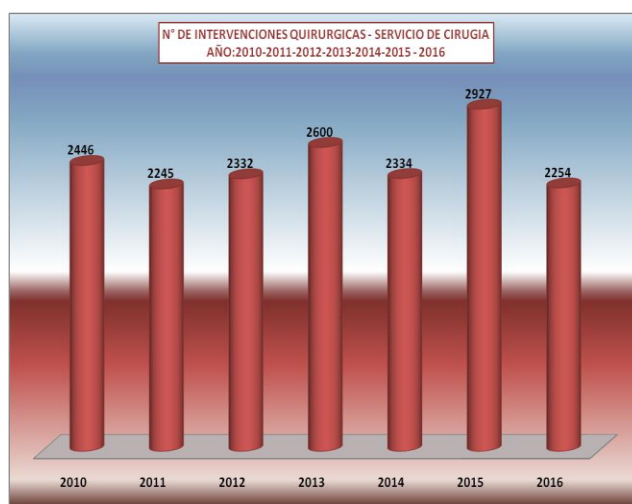
N° DE INTERVENCIONES QUIRURGICAS SERVICIO DE CIRUGIA AÑO: 2010-2011-2012-2013-2014-2015-2016														
MESES	2010	%	2011	%	2012	%	2013	%	2014	%	2015	%	2016	%
TOTAL	2446	100.0	2245	100.0	2332	100.0	2600	100.0	2334	100.0	2927	100.0	2254	100.0
ENERO	186	7.6	209	9.3	188	8.1	221	8.5	251	10.8	187	6.4	166	7.4
FEBRERO	204	8.3	156	6.9	182	7.8	229	8.8	211	9.0	218	7.4	251	11.1
MARZO	225	9.2	181	8.1	185	7.9	248	9.5	257	11.0	266	9.1	247	11.0
ABRIL	180	7.4	204	9.1	214	9.2	221	8.5	210	9.0	257	8.8	244	10.8
MAYO	200	8.2	170	7.6	189	8.1	242	9.3	182	7.8	249	8.5	214	9.5
JUNIO	176	7.2	166	7.4	184	7.9	205	7.9	140	6.0	282	9.6	207	9.2
JULIO	173	7.1	179	8.0	207	8.9	206	7.9	140	6.0	270	9.2	172	7.6
AGOSTO	210	8.6	209	9.3	197	8.4	150	5.8	140	6.0	274	9.4	199	8.8
SEPTIEMBRE	234	9.6	189	8.4	179	7.7	204	7.8	157	6.7	265	9.1	171	7.6
OCTUBRE	195	8.0	188	8.4	136	5.8	245	9.4	201	8.6	249	8.5	137	6.1
NOVIEMBRE	221	9.0	195	8.7	226	9.7	203	7.8	215	9.2	237	8.1	120	5.3
AGOSTO	242	9.9	199	8.9	245	10.5	226	8.7	230	9.9	173	5.9	126	5.6

FUENTE: CENTRO QUIRURGICO  
ELABORADO: OFICINA ESTADISTICA E INFORMATICA-HNCH-2016

**Gráfico N°06.- Servicio de Cirugía x meses**



**Gráfico N°07.- Servicio de Cirugía x años**



**INTERVENCIONES QUIRURGICAS – SERVICIO DE OBSTETRICIA**

Las intervenciones quirúrgicas efectuadas en el servicio de Obstetricia, según años se observó un incremento considerable a partir del año 2011, en el año 2014 podemos observar que la demanda de las intervenciones fue de 2,125, observamos en

ese mismo año que el mayor número de intervenciones fue en el mes de enero con el 9.6%, en el año 2015 tenemos realizadas 2207 intervenciones, mientras que en el año 2016 las intervenciones fueron de 2169. (Cuadro Nº 6. Gráfico Nº 8-9).

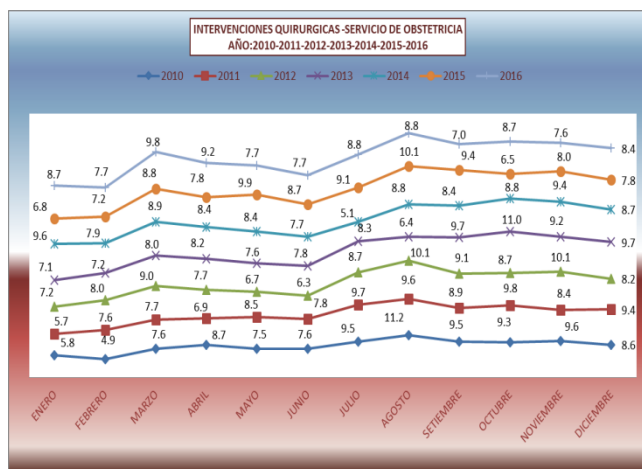
**Cuadro Nº 6.- Intervenciones quirúrgicas – Servicio de Obstetricia**

N° DE INTERVENCIONES QUIRURGICAS SERVICIO DE OBSTETRICIA AÑO:2010-2011-2012-2013-2014 - 2015 -2016														
MESES	2010	%	2011	%	2012	%	2013	%	2014	%	2015	%	2016	%
TOTAL	1766	100.0	1913	100.0	2013	100.0	2070	100.0	2125	100.0	2207	100.0	2169	100.0
ENERO	103	5.8	109	5.7	145	7.2	147	7.1	203	9.6	151	6.8	189	8.7
FEBRERO	87	4.9	146	7.6	161	8.0	149	7.2	167	7.9	158	7.2	166	7.7
MARZO	135	7.6	147	7.7	182	9.0	165	8.0	190	8.9	194	8.8	212	9.8
ABRIL	154	8.7	132	6.9	155	7.7	170	8.2	179	8.4	173	7.8	199	9.2
MAYO	133	7.5	162	8.5	135	6.7	157	7.6	178	8.4	219	9.9	166	7.7
JUNIO	135	7.6	150	7.8	126	6.3	162	7.8	164	7.7	191	8.7	167	7.7
JULIO	168	9.5	186	9.7	175	8.7	171	8.3	109	5.1	200	9.1	191	8.8
AGOSTO	198	11.2	183	9.6	204	10.1	132	6.4	186	8.8	222	10.1	191	8.8
SEPTIEMBRE	167	9.5	171	8.9	184	9.1	200	9.7	179	8.4	207	9.4	152	7.0
OCTUBRE	164	9.3	187	9.8	176	8.7	227	11.0	186	8.8	143	6.5	188	8.7
NOVIEMBRE	170	9.6	160	8.4	204	10.1	190	9.2	200	9.4	176	8.0	165	7.6
DICEMBRE	152	8.6	180	9.4	166	8.2	200	9.7	184	8.7	173	7.8	183	8.4

FUENTE: CENTRO QUIRURGICO

ELABORADO: OFICINA ESTADISTICA E INFORMATICA-HNCH-2016

**Gráfico Nº 8.- Servicio de Obstetricia x meses**



**Gráfico Nº 9.- servicio de Obstetricia x años**



**INTERVENCIONES QUIRURGICAS – SERVICIO DE TRAUMATOLOGIA**



Las intervenciones quirúrgicas efectuadas en el servicio de Traumatología según años, se observó un incremento en el año 2012 con 1,299 intervenciones, en el año 2014 observamos una disminución con 1,136 operaciones, observándose en ese mismo año que el mayor número de intervenciones

en el mes de enero con el 11.2% y una disminución en la producción en el mes de setiembre con el 6.3% con respecto a los meses de ese periodo, en el año 2015 tenemos realizadas 1157 operaciones, en el año 2016 tenemos 1217 operaciones. (Cuadro Nº 7. Gráfico Nº 10,11).

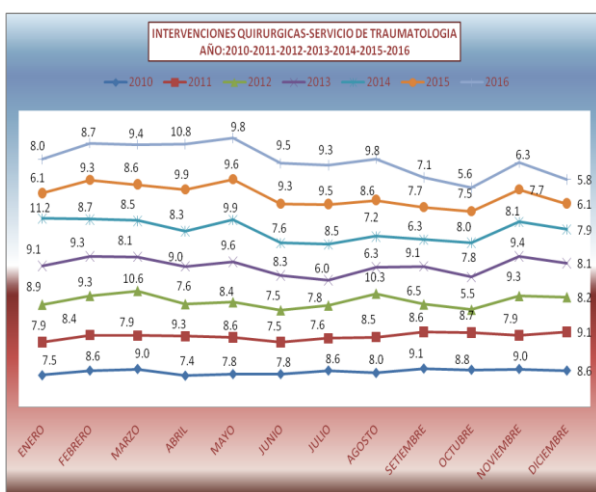
**Cuadro Nº 6.- Intervenciones quirúrgicas – Servicio de Traumatología**

N° DE INTERVENCIONES QUIRURGICAS SERVICIO DE TRAUMATOLOGIA														
AÑO:2010-2011-2012-2013-2014-2015-2016														
MESES	2010	%	2011	%	2012	%	2013	%	2014	%	2015	%	2016	%
TOTAL	1070	100.0	1183	100.0	1299	100.0	1104	100.0	1136	100.0	1157	100.0	1217	100.0
ENERO	80	7.5	93	7.9	115	8.9	101	9.1	127	11.2	70	6.1	97	8.0
FEBRERO	92	8.6	99	8.4	121	9.3	103	9.3	99	8.7	108	9.3	106	8.7
MARZO	96	9.0	93	7.9	138	10.6	89	8.1	96	8.5	100	8.6	115	9.4
ABRIL	79	7.4	110	9.3	99	7.6	99	9.0	94	8.3	114	9.9	131	10.8
MAYO	83	7.8	102	8.6	109	8.4	106	9.6	112	9.9	111	9.6	119	9.8
JUNIO	83	7.8	89	7.5	98	7.5	92	8.3	86	7.6	108	9.3	116	9.5
JULIO	92	8.6	90	7.6	101	7.8	66	6.0	96	8.5	110	9.5	113	9.3
AGOSTO	86	8.0	100	8.5	134	10.3	69	6.3	82	7.2	100	8.6	119	9.8
SEPTIEMBRE	97	9.1	102	8.6	85	6.5	100	9.1	71	6.3	89	7.7	86	7.1
OCTUBRE	94	8.8	103	8.7	71	5.5	86	7.8	91	8.0	87	7.5	68	5.6
NOVIEMBRE	96	9.0	94	7.9	121	9.3	104	9.4	92	8.1	89	7.7	77	6.3
DICIEMBRE	92	8.6	108	9.1	107	8.2	89	8.1	90	7.9	71	6.1	70	5.8

FUENTE: CENTRO QUIRURGICO

ELABORADO: OFICINA ESTADISTICA E INFORMATICA-HNCH-2016

**Gráfico Nº 10.- Servicio de Traumatología x meses**



**Gráfico Nº 11.- Servicio de Traumatología x años**



**INTERVENCIONES QUIRURGICAS – SERVICIO DE GINECOLOGIA**

Las intervenciones quirúrgicas realizadas por el servicio de Ginecología en los últimos 05 años se observó la mayor demanda en el año 2010 con 1,092 intervenciones seguida del año 2012 con 1,012 operaciones, a comparación con los otros años, hubo una disminución considerable en el año 2013 y 2014 tenemos 745 operaciones, se observó

un incremento mayor en el mes de abril con el 11.9%, y una disminución en el mes de julio de 5.2%, con respecto a los meses de ese periodo, en el año 2015 tenemos un incremento de 814 operaciones, mientras que en el año 2016 tenemos 841 operaciones. (Cuadro Nº 8. Gráfico Nº 12,13).

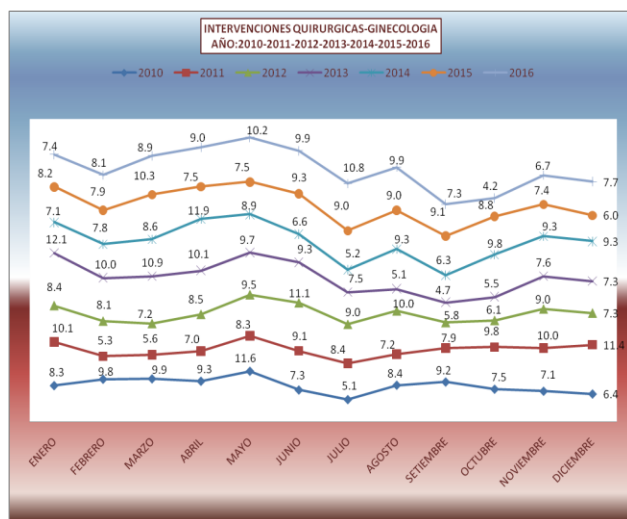
**Cuadro Nº 8.- Intervenciones Quirúrgicas – Servicio de Ginecología**

N° DE INTERVENCIONES QUIRURGICAS SERVICIO DE GINECOLOGIA AÑO:2010-2011-2012-2013-2014 -2015 -2016														
MESES	2010	%	2011	%	2012	%	2013	%	2014	%	2015	%	2016	%
TOTAL	1092	100.0	860	100.0	1012	100.0	749	100.0	745	100.0	814	100.0	841	100.0
ENERO	91	8.3	87	10.1	85	8.4	91	12.1	53	7.1	67	8.2	62	7.4
FEBRERO	107	9.8	46	5.3	82	8.1	75	10.0	58	7.8	64	7.9	68	8.1
MARZO	108	9.9	48	5.6	73	7.2	82	10.9	64	8.6	84	10.3	75	8.9
ABRIL	102	9.3	60	7.0	86	8.5	76	10.1	89	11.9	61	7.5	76	9.0
MAYO	127	11.6	71	8.3	96	9.5	73	9.7	66	8.9	61	7.5	86	10.2
JUNIO	80	7.3	78	9.1	112	11.1	70	9.3	49	6.6	76	9.3	83	9.9
JULIO	56	5.1	72	8.4	91	9.0	56	7.5	39	5.2	73	9.0	91	10.8
AGOSTO	92	8.4	62	7.2	101	10.0	38	5.1	69	9.3	73	9.0	83	9.9
SEPTIEMBRE	100	9.2	68	7.9	59	5.8	35	4.7	47	6.3	74	9.1	61	7.3
OCTUBRE	82	7.5	84	9.8	62	6.1	41	5.5	73	9.8	72	8.8	35	4.2
NOVIEMBRE	77	7.1	86	10.0	91	9.0	57	7.6	69	9.3	60	7.4	56	6.7
DICIEMBRE	70	6.4	98	11.4	74	7.3	55	7.3	69	9.3	49	6.0	65	7.7

FUENTE: CENTRO QUIRURGICO

ELABORADO: OFICINA ESTADISTICA E INFORMATICA-HNCH-2016

**Gráfico Nº 12.- Servicio de Ginecología x meses**



**Gráfico Nº 13.- Servicio de Ginecología x años**



**INTERVENCIONES QUIRURGICAS – SERVICIO DE UROLOGIA**

Las intervenciones quirúrgicas realizadas por el servicio de Urología se observó la mayor demanda en el año 2010 con 727 operaciones, seguida del año 2011, 2012 con un promedio de 500 operaciones, mientras que en el año 2014 una disminución considerable con 253 operaciones, se observó en ese mismo año un incremento mayor en el mes de diciembre con el 14.2%, asimismo se observa un disminución en los

meses de mayo a setiembre con respecto a los meses de este periodo, esto debido al paro de los médicos, en el año 2015 tenemos 350 operaciones realizadas, observamos una disminución considerable en el mes de diciembre con el 0.9% esto debido al que estuvo en reparación SOP, en el año 2016 tenemos 288 operaciones. (Cuadro Nº 9. Gráfico Nº 14,15).

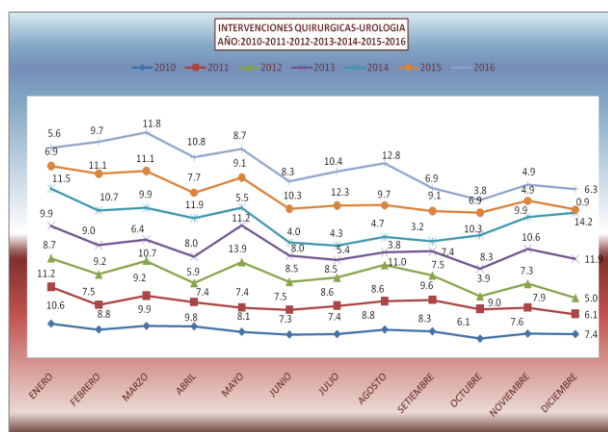
**Cuadro Nº 9.- Intervenciones Quirúrgicas - Servicio de Urología**

N° DE INTERVENCIONES QUIRURGICAS SERVICIO DE UROLOGIA AÑO:2010-2011-2012-2013-2014 - 2015-2016														
MESES	2010	%	2011	%	2012	%	2013	%	2014	%	2015	%	2016	%
TOTAL	727	100.0	544	100.0	563	100.0	312	100.0	253	100.0	350	100.0	288	100.0
ENERO	77	10.6	61	11.2	49	8.7	31	9.9	29	11.5	24	6.9	16	5.6
FEBRERO	64	8.8	41	7.5	52	9.2	28	9.0	27	10.7	39	11.1	28	9.7
MARZO	72	9.9	50	9.2	60	10.7	20	6.4	25	9.9	39	11.1	34	11.8
ABRIL	71	9.8	40	7.4	33	5.9	25	8.0	30	11.9	27	7.7	31	10.8
MAYO	59	8.1	40	7.4	78	13.9	35	11.2	14	5.5	32	9.1	25	8.7
JUNIO	53	7.3	41	7.5	48	8.5	25	8.0	10	4.0	36	10.3	24	8.3
JULIO	54	7.4	47	8.6	48	8.5	17	5.4	11	4.3	43	12.3	30	10.4
AGOSTO	64	8.8	47	8.6	62	11.0	12	3.8	12	4.7	34	9.7	37	12.8
SEPTIEMBRE	60	8.3	52	9.6	42	7.5	23	7.4	8	3.2	32	9.1	20	6.9
OCTUBRE	44	6.1	49	9.0	22	3.9	26	8.3	26	10.3	24	6.9	11	3.8
NOVIEMBRE	55	7.6	43	7.9	41	7.3	33	10.6	25	9.9	17	4.9	14	4.9
DICEMBRE	54	7.4	33	6.1	28	5.0	37	11.9	36	14.2	3	0.9	18	6.3

FUENTE: CENTRO QUIRURGICO

ELABORADO: OFICINA ESTADISTICA E INFORMATICA-HNCH-2016

**Gráfico Nº 14.- Servicio de Urología x meses**



**Gráfico Nº 15.- Servicio de Urología x años**



**INTERVENCIONES QUIRURGICAS – SERVICIO DE CIRUGIA PLASTICA**

Las intervenciones quirúrgicas efectuadas por el servicio de Cirugía Plástica, en los últimos 05 años se observa un incremento considerable en el año 2011 con 323 operaciones, observamos una disminución considerable en los años 2012 al 2014,

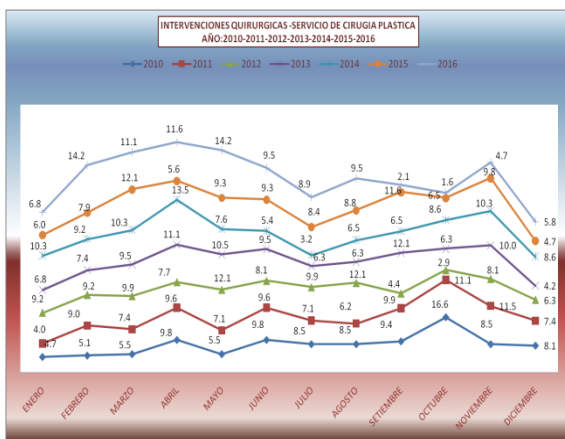
asimismo se observa un incremento en el año 2015 con 215 operaciones observándose en ese año un incremento mayor en el mes de marzo con el 12.1%, y en el año 2016 tenemos 190 operaciones. (Cuadro Nº 10. Gráfico Nº 16,17).

**Cuadro Nº 10.- Intervenciones Quirúrgicas – Servicio de Cirugía Plástica**

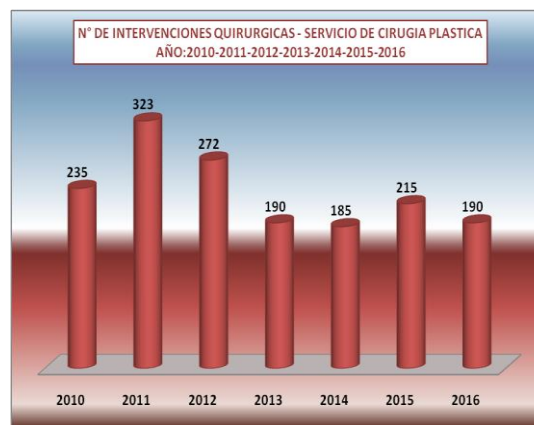
N° DE INTERVENCIONES QUIRURGICAS SERVICIO DE CIRUGIA PLASTICA AÑO:2010-2011-2012-2013-2014-2015-2016														
MESES	2010	%	2011	%	2012	%	2013	%	2014	%	2015	%	2016	%
TOTAL	235	100.0	323	100.0	272	100.0	190	100.0	185	100.0	215	100.0	190	100.0
ENERO	11	4.7	13	4.0	25	9.2	13	6.8	19	10.3	13	6.0	13	6.8
FEBRERO	12	5.1	29	9.0	25	9.2	14	7.4	17	9.2	17	7.9	27	14.2
MARZO	13	5.5	24	7.4	27	9.9	18	9.5	19	10.3	26	12.1	21	11.1
ABRIL	23	9.8	31	9.6	21	7.7	21	11.1	25	13.5	12	5.6	22	11.6
MAYO	13	5.5	23	7.1	33	12.1	20	10.5	14	7.6	20	9.3	27	14.2
JUNIO	23	9.8	31	9.6	22	8.1	18	9.5	10	5.4	20	9.3	18	9.5
JULIO	20	8.5	23	7.1	27	9.9	12	6.3	6	3.2	18	8.4	17	8.9
AGOSTO	20	8.5	20	6.2	33	12.1	12	6.3	12	6.5	19	8.8	18	9.5
SEPTIEMBRE	22	9.4	32	9.9	12	4.4	23	12.1	12	6.5	25	11.6	4	2.1
OCTUBRE	39	16.6	36	11.1	8	2.9	12	6.3	16	8.6	14	6.5	3	1.6
NOVIEMBRE	20	8.5	37	11.5	22	8.1	19	10.0	19	10.3	21	9.8	9	4.7
DICIEMBRE	19	8.1	24	7.4	17	6.3	8	4.2	16	8.6	10	4.7	11	5.8

FUENTE: CENTRO QUIRURGICO  
ELABORADO: OFICINA ESTADISTICA E INFORMATICA-HNCH-2016

**Gráfico Nº 16.- Cirugía Plástica x meses**



**Gráfico Nº 17.- Servicio de Cirugía Plástica x años**



**INTERVENCIONES QUIRURGICAS – SERVICIO DE CIRUGIA TORAX Y CARDIOVASCULAR**

Las intervenciones quirúrgicas efectuadas por el servicio de Cirugía Tórax y Cardiovascular, en los últimos 05 años se observa un incremento a partir del año 2011 al 2014 siendo este último año de 299 operaciones, se observa un incremento mayor en el mes de abril y diciembre con el 11.0, y una

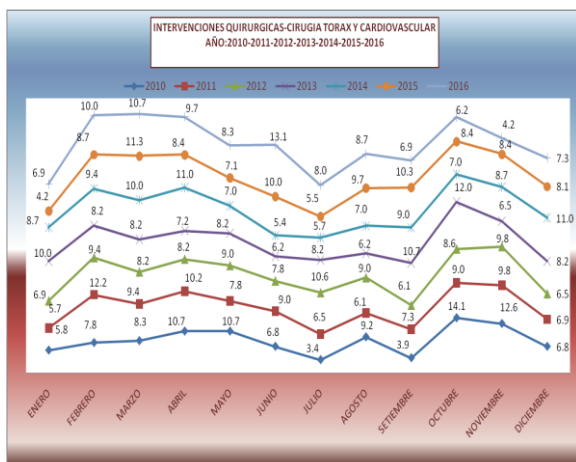
disminución en los meses de mayo - agosto con respecto a los meses de este periodo debido a la huelga médica, en el año 2015 hubo un incremento de 310 operaciones realizadas, en el año 2016 tenemos 289 operaciones. (Cuadro Nº 11. Gráfico Nº 18,19).

**Cuadro Nº 11.- Intervenciones Quirúrgicas – Servicio de Tórax y Cardiovascular**

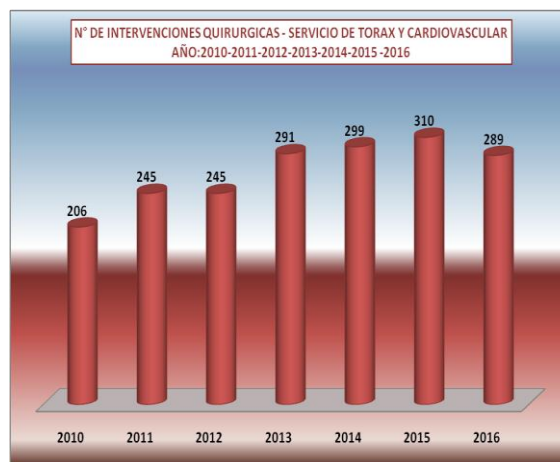
N° DE INTERVENCIONES QUIRURGICAS SERVICIO DE TORAX Y CARDIOVASCULAR AÑO:2010-2011-2012-2013-2014 - 2015 - 2016														
MESES	2010	%	2011	%	2012	%	2013	%	2014	%	2015	%	2016	%
TOTAL	206	100.0	245	100.0	245	100.0	291	100.0	299	100.0	310	100.0	289	100.0
ENERO	12	5.8	14	5.7	17	6.9	29	10.0	26	8.7	13	4.2	20	6.9
FEBRERO	16	7.8	30	12.2	23	9.4	24	8.2	28	9.4	27	8.7	29	10.0
MARZO	17	8.3	23	9.4	20	8.2	24	8.2	30	10.0	35	11.3	31	10.7
ABRIL	22	10.7	25	10.2	20	8.2	21	7.2	33	11.0	26	8.4	28	9.7
MAYO	22	10.7	19	7.8	22	9.0	24	8.2	21	7.0	22	7.1	24	8.3
JUNIO	14	6.8	22	9.0	19	7.8	18	6.2	16	5.4	31	10.0	38	13.1
JULIO	7	3.4	16	6.5	26	10.6	24	8.2	17	5.7	17	5.5	23	8.0
AGOSTO	19	9.2	15	6.1	22	9.0	18	6.2	21	7.0	30	9.7	25	8.7
SEPTIEMBRE	8	3.9	18	7.3	15	6.1	31	10.7	27	9.0	32	10.3	20	6.9
OCTUBRE	29	14.1	22	9.0	21	8.6	35	12.0	21	7.0	26	8.4	18	6.2
NOVIEMBRE	26	12.6	24	9.8	24	9.8	19	6.5	26	8.7	26	8.4	12	4.2
DICIEMBRE	14	6.8	17	6.9	16	6.5	24	8.2	33	11.0	25	8.1	21	7.3

FUENTE: CENTRO QUIRURGICO  
ELABORADO: OFICINA ESTADISTICA E INFORMATICA-HNCH-2016

**Gráfico Nº 18.- Servicio de Tórax y Cardiovascular**



**Gráfico Nº 19.-Tórax y Cardiovascular x años**



**INTERVENCIONES QUIRURGICAS – SERVICIO DE CIRUGIA PEDIATRICA**

Las intervenciones quirúrgicas realizadas por el servicio de Cirugía Pediátrica en estos 05 últimos años se observa un incremento del año 2011, al 2013, sin embargo se observa que en el año 2014 hubo una disminución con 474 operaciones, se observó en ese mismo año un incremento significativo en el mes de marzo con el 12.4%, así mismo

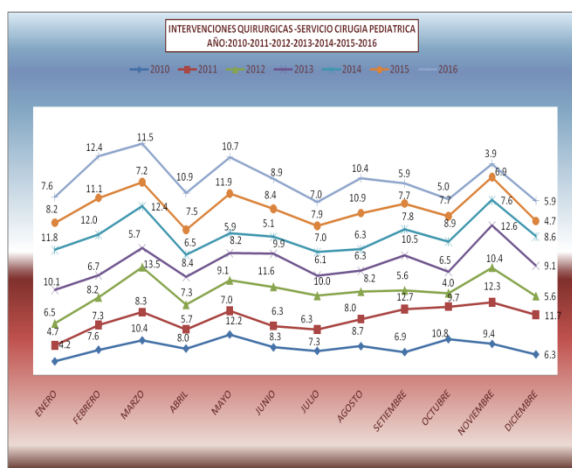
observándose en los meses de abril a setiembre una disminución significativa con respecto a los meses anteriores, esto debido a la huelga médica, en el año 2015 tenemos realizadas 597 operaciones, en el año 2016 tenemos 541 operaciones. (Cuadro N° 12. Gráfico 20,21).

**Cuadro N° 12.- Intervenciones Quirúrgicas – Servicio de Cirugía Pediátrica**

N° DE INTERVENCIONES QUIRURGICAS SERVICIO DE CIRUGIA PEDIATRICA AÑO:2010-2011-2012-2013-2014 -2015 -2016														
MESES	2010	%	2011	%	2012	%	2013	%	2014	%	2015	%	2016	%
TOTAL	288	100.0	300	100.0	550	100.0	525	100.0	474	100.0	597	100.0	541	100.0
ENERO	12	4.2	14	4.7	36	6.5	53	10.1	56	11.8	49	8.2	41	7.6
FEBRERO	22	7.6	22	7.3	45	8.2	35	6.7	57	12.0	66	11.1	67	12.4
MARZO	30	10.4	25	8.3	74	13.5	30	5.7	59	12.4	43	7.2	62	11.5
ABRIL	23	8.0	17	5.7	40	7.3	44	8.4	31	6.5	45	7.5	59	10.9
MAYO	35	12.2	21	7.0	50	9.1	43	8.2	28	5.9	71	11.9	58	10.7
JUNIO	24	8.3	19	6.3	64	11.6	52	9.9	24	5.1	50	8.4	48	8.9
JULIO	21	7.3	19	6.3	55	10.0	32	6.1	33	7.0	47	7.9	38	7.0
AGOSTO	25	8.7	24	8.0	45	8.2	33	6.3	30	6.3	65	10.9	56	10.4
SEPTIEMBRE	20	6.9	38	12.7	31	5.6	55	10.5	37	7.8	46	7.7	32	5.9
OCTUBRE	31	10.8	29	9.7	22	4.0	34	6.5	42	8.9	46	7.7	27	5.0
NOVIEMBRE	27	9.4	37	12.3	57	10.4	66	12.6	36	7.6	41	6.9	21	3.9
DECIEMBRE	18	6.3	35	11.7	31	5.6	48	9.1	41	8.6	28	4.7	32	5.9

FUENTE: CENTRO QUIRURGICO  
ELABORADO: OFICINA ESTADISTICA E INFORMATICA-HNCH-2016

**Gráfico N° 20.- Servicio de Cirugía Pediátrica**



**Gráfico N° 21.-Servicio de Cirugía Pediátrica x meses**



**INTERVENCIONES QUIRURGICAS – SERVICIO DE ONCOLOGIA**

Las intervenciones quirúrgicas realizadas por el servicio de Oncología en los últimos 05 años se observa un incremento en el año 2010 al 2014 siendo este último con 275 operaciones observándose en ese año un incremento mayor en el mes de enero con el 11.3% observándose una disminución

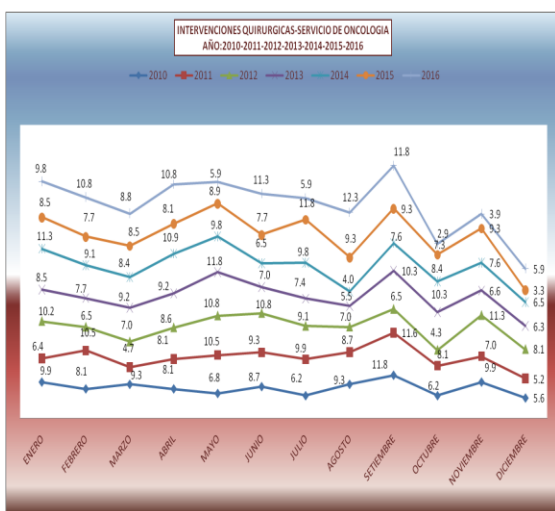
considerable en el mes de junio y agosto debido a la huelga médica en relación a los meses de ese periodo, en el año 2015 tenemos realizadas 246 operaciones, en el año 2016 tenemos 204 operaciones. (Cuadro N° 13. Gráfico N° 22,23).

**Cuadro N° 13.- Intervenciones Quirúrgicas – Servicio de Oncología**

N° DE INTERVENCIONES QUIRURGICAS SERVICIO DE ONCOLOGIA AÑO:2010-2011-2012-2013-2014 - 2015-2016														
MESES	2010	%	2011	%	2012	%	2013	%	2014	%	2015	%	2016	%
TOTAL	161	100.0	172	100.0	186	100.0	271	100.0	275	100.0	246	100.0	204	100.0
ENERO	16	9.9	11	6.4	19	10.2	23	8.5	31	11.3	21	8.5	20	9.8
FEBRERO	13	8.1	18	10.5	12	6.5	21	7.7	25	9.1	19	7.7	22	10.8
MARZO	15	9.3	8	4.7	13	7.0	25	9.2	23	8.4	21	8.5	18	8.8
ABRIL	13	8.1	14	8.1	16	8.6	25	9.2	30	10.9	20	8.1	22	10.8
MAYO	11	6.8	18	10.5	20	10.8	32	11.8	27	9.8	22	8.9	12	5.9
JUNIO	14	8.7	16	9.3	20	10.8	19	7.0	18	6.5	19	7.7	23	11.3
JULIO	10	6.2	17	9.9	17	9.1	20	7.4	27	9.8	29	11.8	12	5.9
AGOSTO	15	9.3	15	8.7	13	7.0	15	5.5	11	4.0	23	9.3	25	12.3
SEPTIEMBRE	19	11.8	20	11.6	12	6.5	28	10.3	21	7.6	23	9.3	24	11.8
OCTUBRE	10	6.2	14	8.1	8	4.3	28	10.3	23	8.4	18	7.3	6	2.9
NOVIEMBRE	16	9.9	12	7.0	21	11.3	18	6.6	21	7.6	23	9.3	8	3.9
DECIEMBRE	9	5.6	9	5.2	15	8.1	17	6.3	18	6.5	8	3.3	12	5.9

FUENTE: CENTRO QUIRURGICO  
ELABORADO: OFICINA ESTADISTICA E INFORMATICA-HNCH-2016

**Gráfico N° 22.-Servicio de Oncología x meses**



**Gráfico N° 23.- Servicio de Oncología x años**



**INTERVENCIONES QUIRURGICAS – SERVICIO DE NEUROCIRUGIA**

Las intervenciones quirúrgicas realizadas en el servicio de Neurocirugía en los últimos 05 años ha ido en aumento en el año 2014 con 199 intervenciones, en ese mismo año se observó un incremento significativo en el mes de setiembre con el 12.6%, y una

disminución considerable en la producción en el mes de mayo con el 2.5%, en el año 2015 hubo un aumento de 237 operaciones realizadas, en el año 2016 tenemos 279 operaciones. (Cuadro N° 14. Gráfico N° 24,25).

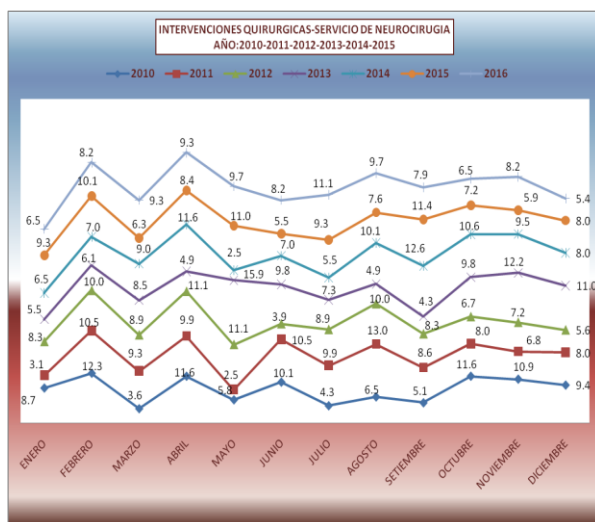
**Cuadro N° 14.- Intervenciones Quirúrgicas – Servicio de Neurocirugía**

N° DE INTERVENCIONES QUIRURGICAS SERVICIO DE NEUROCIURGIA AÑO:2010-2011-2012-2013-2014 - 2015-2016														
MESES	2010	%	2011	%	2012	%	2013	%	2014	%	2015	%	2016	%
TOTAL	138	100.0	162	100.0	180	100.0	164	100.0	199	100.0	237	100.0	279	100.0
ENERO	12	8.7	5	3.1	15	8.3	9	5.5	13	6.5	22	9.3	18	6.5
FEBRERO	17	12.3	17	10.5	18	10.0	10	6.1	14	7.0	24	10.1	23	8.2
MARZO	5	3.6	15	9.3	16	8.9	14	8.5	18	9.0	15	6.3	26	9.3
ABRIL	16	11.6	16	9.9	20	11.1	8	4.9	23	11.6	20	8.4	26	9.3
MAYO	8	5.8	4	2.5	20	11.1	26	15.9	5	2.5	26	11.0	27	9.7
JUNIO	14	10.1	17	10.5	7	3.9	16	9.8	14	7.0	13	5.5	23	8.2
JULIO	6	4.3	16	9.9	16	8.9	12	7.3	11	5.5	22	9.3	31	11.1
AGOSTO	9	6.5	21	13.0	18	10.0	8	4.9	20	10.1	18	7.6	27	9.7
SEPTIEMBRE	7	5.1	14	8.6	15	8.3	7	4.3	25	12.6	27	11.4	22	7.9
OCTUBRE	16	11.6	13	8.0	12	6.7	16	9.8	21	10.6	17	7.2	18	6.5
NOVIEMBRE	15	10.9	11	6.8	13	7.2	20	12.2	19	9.5	14	5.9	23	8.2
DICIEMBRE	13	9.4	13	8.0	10	5.6	18	11.0	16	8.0	19	8.0	15	5.4

FUENTE: CENTRO QUIRURGICO

ELABORADO: OFICINA ESTADISTICA E INFORMATICA-HNCH-2016

**Gráfico N° 24.- Servicio de Neurocirugía x meses**



**Gráfico N° 25.- Servicio de Neurocirugía x años**



**INTERVENCIONES QUIRURGICAS – SERVICIO DE ODONTOESTOMATOLOGIA**



Las intervenciones quirúrgicas realizadas en el servicio de Odontostomatología en los últimos 05 años ha ido en aumento en el año 2014 con 85 intervenciones, en ese mismo año se observó un incremento significativo en el mes de noviembre con el 14.1%, y una

disminución considerable en la producción en el mes de abril con el 4.7%, en el año 2015 tenemos 68 operaciones realizadas, en el año 2016 tenemos 52 operaciones. (Cuadro Nº 15. Gráfico Nº 26,27).

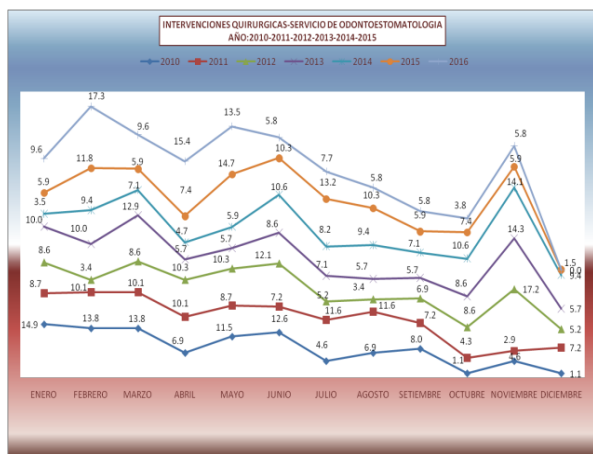
**Cuadro Nº 15.- Intervenciones Quirúrgicas – Servicio de Odontostomatología**

N° DE INTERVENCIONES QUIRURGICAS SERVICIO DE ODONTOESTOMATOLOGIA AÑO:2010-2011-2012-2013-2014 -2015 - 2016														
MESES	2010	%	2011	%	2012	%	2013	%	2014	%	2015	%	2016	%
TOTAL	87	100.0	69	100.0	58	100.0	70	100.0	85	100.0	68	100.0	52	100.0
ENERO	13	14.9	6	8.7	5	8.6	7	10.0	3	3.5	4	5.9	5	9.6
FEBRERO	12	13.8	7	10.1	2	3.4	7	10.0	8	9.4	8	11.8	9	17.3
MARZO	12	13.8	7	10.1	5	8.6	9	12.9	6	7.1	4	5.9	5	9.6
ABRIL	6	6.9	7	10.1	6	10.3	4	5.7	4	4.7	5	7.4	8	15.4
MAYO	10	11.5	6	8.7	6	10.3	4	5.7	5	5.9	10	14.7	7	13.5
JUNIO	11	12.6	5	7.2	7	12.1	6	8.6	9	10.6	7	10.3	3	5.8
JULIO	4	4.6	8	11.6	3	5.2	5	7.1	7	8.2	9	13.2	4	7.7
AGOSTO	6	6.9	8	11.6	2	3.4	4	5.7	8	9.4	7	10.3	3	5.8
SEPTIEMBRE	7	8.0	5	7.2	4	6.9	4	5.7	6	7.1	4	5.9	3	5.8
OCTUBRE	1	1.1	3	4.3	5	8.6	6	8.6	9	10.6	5	7.4	2	3.8
NOVIEMBRE	4	4.6	2	2.9	10	17.2	10	14.3	12	14.1	4	5.9	3	5.8
DICEMBRE	1	1.1	5	7.2	3	5.2	4	5.7	8	9.4	1	1.5	0	0.0

FUENTE: CENTRO QUIRURGICO  
ELABORADO: OFICINA ESTADISTICA E INFORMATICA-HNCH-2016

**Gráfico Nº 26.- Servicio de Odontostomatología**

**Gráfico Nº 27.- Servicio de Odontostomatología x años**



**INTERVENCIONES QUIRURGICAS – SERVICIO DE OTORRINOLARINGOLOGIA**

Las intervenciones quirúrgicas realizadas en el servicio de Otorrinolaringología en los últimos 05 años ha ido en aumento en el año 2014 con 164 intervenciones, en ese mismo año se observó un incremento significativo en el mes de enero con el 14.6%, y una

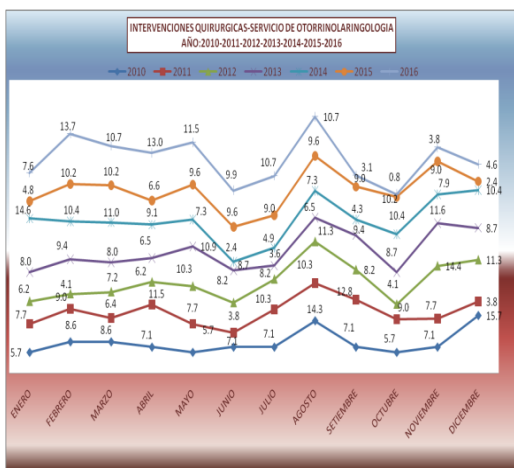
disminución considerable en la producción en el mes de junio esto debido a la huelga médica con el 2.4% en el año 2015 tenemos 167 operaciones realizadas, en el año 2016 tenemos 131 operaciones. (Cuadro Nº 16. Gráfico Nº 28,29).

**Cuadro Nº 16.- Intervenciones Quirúrgicas – Servicio de Otorrinolaringología**

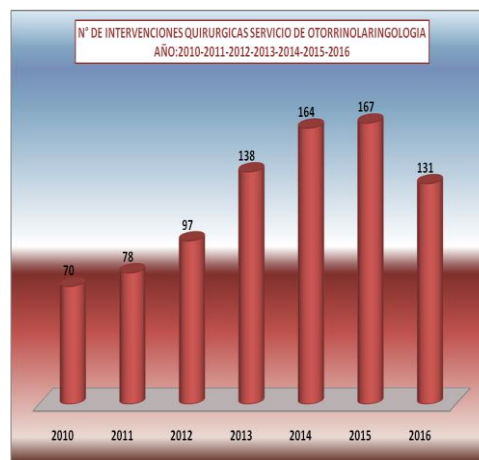
N° DE INTERVENCIONES QUIRURGICAS SERVICIO DE OTORRINOLARINGOLOGIA AÑO:2010-2011-2012-2013-2014 - 2015 -2016														
MESES	2010	%	2011	%	2012	%	2013	%	2014	%	2015	%	2016	%
TOTAL	70	100.0	78	100.0	97	100.0	138	100.0	164	100.0	167	100.0	131	100.0
ENERO	4	5.7	6	7.7	6	6.2	11	8.0	24	14.6	8	4.8	10	7.6
FEBRERO	6	8.6	7	9.0	4	4.1	13	9.4	17	10.4	17	10.2	18	13.7
MARZO	6	8.6	5	6.4	7	7.2	11	8.0	18	11.0	17	10.2	14	10.7
ABRIL	5	7.1	9	11.5	6	6.2	9	6.5	15	9.1	11	6.6	17	13.0
MAYO	4	5.7	6	7.7	10	10.3	15	10.9	12	7.3	16	9.6	15	11.5
JUNIO	5	7.1	3	3.8	8	8.2	12	8.7	4	2.4	16	9.6	13	9.9
JULIO	5	7.1	8	10.3	8	8.2	5	3.6	8	4.9	15	9.0	14	10.7
AGOSTO	10	14.3	8	10.3	11	11.3	9	6.5	12	7.3	16	9.6	14	10.7
SEPTIEMBRE	5	7.1	10	12.8	8	8.2	13	9.4	7	4.3	15	9.0	4	3.1
OCTUBRE	4	5.7	7	9.0	4	4.1	12	8.7	17	10.4	17	10.2	1	0.8
NOVIEMBRE	5	7.1	6	7.7	14	14.4	16	11.6	13	7.9	15	9.0	5	3.8
DICIEMBRE	11	15.7	3	3.8	11	11.3	12	8.7	17	10.4	4	2.4	6	4.6

FUENTE: CENTRO QUIRURGICO  
ELABORADO: OFICINA ESTADISTICA E INFORMATICA-HNCH-2016

**Gráfico Nº 28.- Servicio de Otorrinolaringología**



**Gráfico Nº 29.- Servicio de Otorrinolaringología x años**



**PRUEBAS REALIZADAS – DEPARTAMENTO DE ANATOMIA PATOLOGICA, SEGÚN AÑOS**

En los exámenes realizados en el laboratorio de Patología Clínica según años, se observó un incremento mayor en los últimos años 2010 al 2015 siendo este último año un incremento considerable de 20,040

exámenes con respecto a los años anteriores, en el año 2016 hubo una disminución de 19,982 exámenes. (Cuadro N° 17. Gráfico N°30).

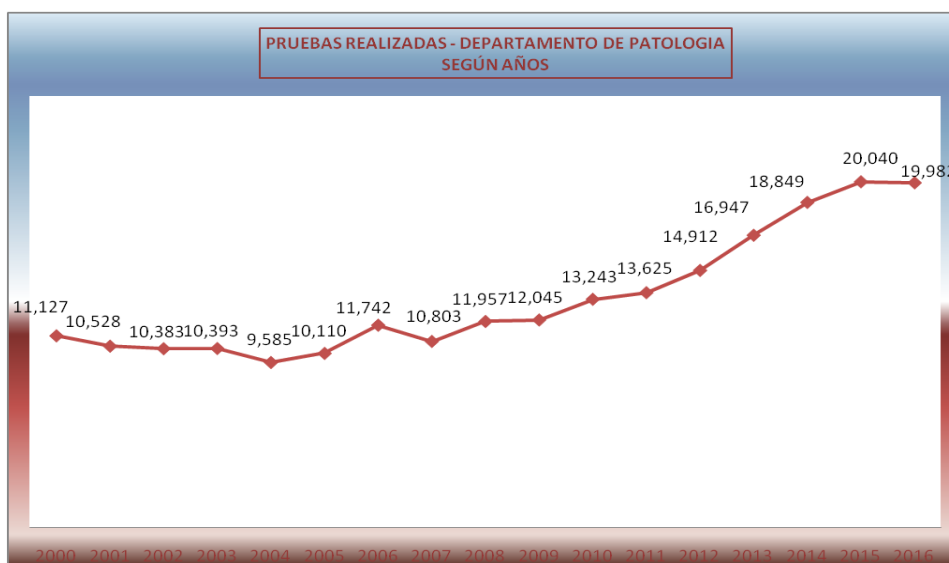
**Cuadro N° 17.-** Número de pruebas realizadas en el Departamento de Patología, Según años

PRUEBAS REALIZADAS - DEPARTAMENTO DE PATOLOGIA SEGÚN AÑOS	
AÑOS	TOTAL
2000	11,127
2001	10,528
2002	10,383
2003	10,393
2004	9,585
2005	10,110
2006	11,742
2007	10,803
2008	11,957
2009	12,045
2010	13,243
2011	13,625
2012	14,912
2013	16,947
2014	18,849
2015	20,040
2016	19,982

FUENTE: PATOLOGIA CLINICA.

ELABORADO: OFICINA ESTADISTICA E INFORMATICA-HNCH-2016

**Gráfico N° 30.-** Número de pruebas realizadas en el Departamento de Patología, según años



**PRUEBAS REALIZADAS – DEPARTAMENTO DE ANATOMIA PATOLOGICA**

En las pruebas realizadas en el departamento de patología clínica se observa que la producción se ha ido incrementando en los últimos 05 años, en el año 2014 la producción fue de 4,643 exámenes citológicos, observándose que la mayor

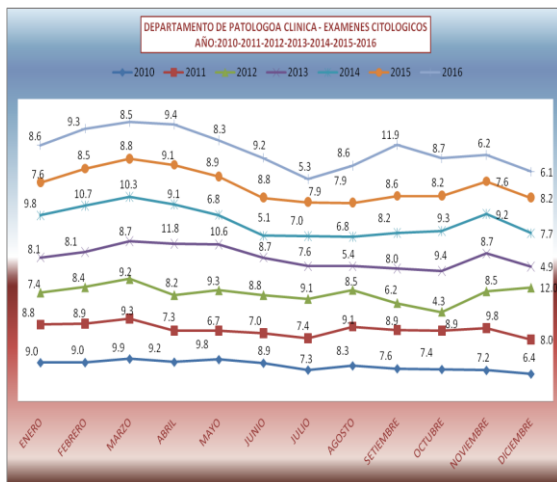
demanda fue en el mes de febrero con el 10.7%, con respecto a los meses de ese periodo, en el año 2015 hubo un incremento de 5,660 exámenes citológicos, en el año 2016 tenemos 5601 exámenes citológicos. (Cuadro N° 18. Gráfico N° 31).

**Cuadro N° 18.-** Número de pruebas realizadas Citológicas en el Departamento de Patología

EXAMENES CITOLOGICOS DEPARTAMENTO DE PATOLOGIA CLINICA AÑO:2010-2011-2012-2013-2014 - 2015 - 2016														
MESES	2010	%	2011	%	2012	%	2013	%	2014	%	2015	%	2016	%
TOTAL	3548	100.0	3431	100.0	4393	100.0	4473	100.0	4643	100.0	5660	100.0	5601	100.0
ENERO	320	9.0	301	8.8	327	7.4	361	8.1	453	9.8	430	7.6	484	8.6
FEBRERO	321	9.0	307	8.9	371	8.4	363	8.1	499	10.7	483	8.5	519	9.3
MARZO	351	9.9	318	9.3	405	9.2	390	8.7	478	10.3	496	8.8	478	8.5
ABRIL	325	9.2	249	7.3	361	8.2	529	11.8	424	9.1	517	9.1	526	9.4
MAYO	346	9.8	230	6.7	408	9.3	473	10.6	318	6.8	503	8.9	467	8.3
JUNIO	316	8.9	239	7.0	385	8.8	388	8.7	235	5.1	498	8.8	516	9.2
JULIO	259	7.3	253	7.4	398	9.1	338	7.6	323	7.0	449	7.9	296	5.3
AGOSTO	294	8.3	311	9.1	373	8.5	243	5.4	317	6.8	446	7.9	481	8.6
SEPTIEMBRE	270	7.6	306	8.9	274	6.2	359	8.0	381	8.2	484	8.6	665	11.9
OCTUBRE	264	7.4	306	8.9	191	4.3	422	9.4	431	9.3	463	8.2	485	8.7
NOVIEMBRE	256	7.2	336	9.8	374	8.5	389	8.7	425	9.2	428	7.6	345	6.2
ENERO	226	6.4	275	8.0	526	12.0	218	4.9	359	7.7	463	8.2	339	6.1

FUENTE: CENTRO QUIRURGICO  
ELABORADO: OFICINA ESTADISTICA E INFORMATICA-HNCH-2016

**Gráfico N° 31.-** Exámenes Citológicas x meses



**Gráfico N° 32.-** Exámenes Citológicos x años



**PRUEBAS REALIZADAS – DEPARTAMENTO DE ANATOMIA PATOLOGICA**

En las pruebas realizadas de biopsias en el departamento de patología clínica se observa que la producción se ha ido incrementando en los últimos 05 años, en el año 2014 la producción fue de 14,172 biopsias, observándose que la mayor

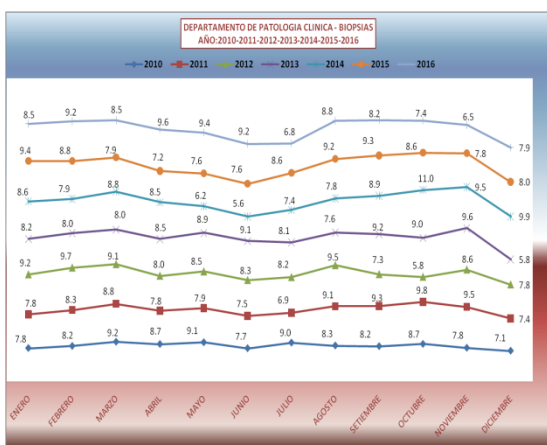
demanda fue en el mes de octubre con el 11.0%, con respecto a los meses de ese periodo, en el año 2015 tenemos 14,180 Biopsias realizadas, en el año 2016 tenemos 14249 biopsias realizadas. (Cuadro Nº 19. Gráfico Nº 33,34).

**Cuadro Nº 19.- Número de biopsias realizadas en el Departamento de Patología**

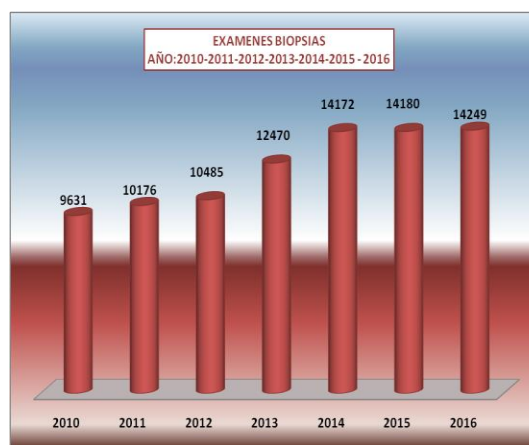
EXAMENES BIOPSIAS DEPARTAMENTO DE PATOLOGIA CLINICA AÑO:2010-2011-2012-2013-2014 -2015 -2016														
MESES	2010	%	2011	%	2012	%	2013	%	2014	%	2015	%	2016	%
TOTAL	9631	100.0	10176	100.0	10485	100.0	12470	100.0	14172	100.0	14180	100.0	14249	100.0
ENERO	748	7.8	793	7.8	966	9.2	1026	8.2	1223	8.6	1328	9.4	1215	8.5
FEBRERO	794	8.2	849	8.3	1021	9.7	999	8.0	1114	7.9	1242	8.8	1304	9.2
MARZO	888	9.2	895	8.8	956	9.1	996	8.0	1247	8.8	1122	7.9	1216	8.5
ABRIL	837	8.7	789	7.8	841	8.0	1060	8.5	1199	8.5	1024	7.2	1367	9.6
MAYO	876	9.1	803	7.9	887	8.5	1115	8.9	872	6.2	1075	7.6	1340	9.4
JUNIO	744	7.7	759	7.5	868	8.3	1129	9.1	790	5.6	1083	7.6	1307	9.2
JULIO	869	9.0	703	6.9	862	8.2	1004	8.1	1053	7.4	1218	8.6	969	6.8
AGOSTO	804	8.3	926	9.1	991	9.5	942	7.6	1110	7.8	1300	9.2	1255	8.8
SEPTIEMBRE	790	8.2	945	9.3	767	7.3	1153	9.2	1256	8.9	1322	9.3	1163	8.2
OCTUBRE	839	8.7	993	9.8	603	5.8	1126	9.0	1560	11.0	1222	8.6	1058	7.4
NOVIEMBRE	754	7.8	963	9.5	900	8.6	1196	9.6	1346	9.5	1112	7.8	923	6.5
DICIEMBRE	688	7.1	758	7.4	823	7.8	724	5.8	1402	9.9	1132	8.0	1132	7.9

FUENTE: CENTRO QUIRURGICO  
ELABORADO: OFICINA ESTADISTICA E INFORMATICA-HNCH-2016

**Gráfico Nº 33 Biopsias realizadas x meses**



**Gráfico Nº 34.- Biopsias realizadas x años**



**PRUEBAS REALIZADAS – DEPARTAMENTO DE ANATOMIA PATOLOGICA**

En las pruebas realizadas en el departamento de patología al año 2016, se observó que la mayor demanda fue en el mes de abril, también se observó que la mayor demanda

fueron las Biopsias con el 71.3%, los exámenes citológicos con el 28.0% los congelados con el 0.7%. (Cuadro Nº 19. Gráfico Nº 35,36, 37).

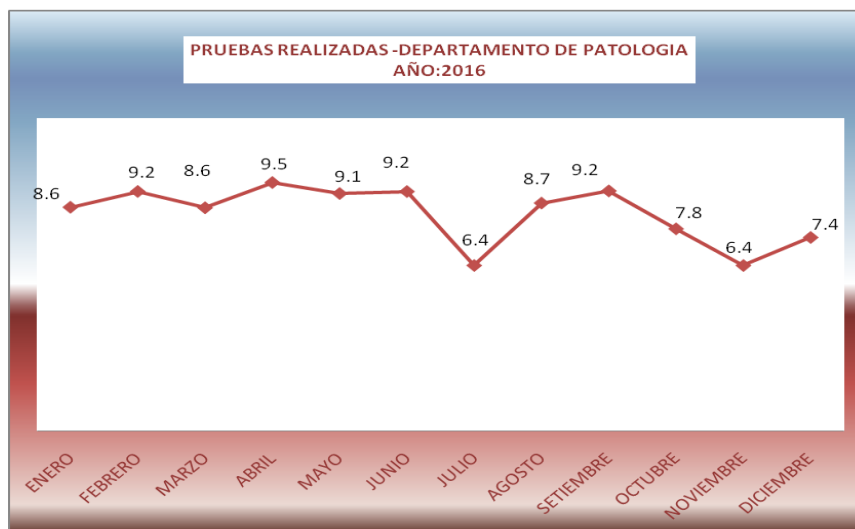
**Cuadro Nº 19.-** Número de pruebas realizadas en el Departamento de Patología

NUMERO DE PRUEBAS REALIZADAS - DEPARTAMENTO DE PATOLOGIA										
AÑO:2016										
MESES	N° DE EXAMENES CITOLOGICOS	%	N° DE NECROPSIAS	%	N° DE BIOPSIAS	%	N° DE CONGELADOS	%	TOTAL	%
TOTAL	5601	100.0	1	0.0	14249	100.0	131	100.0	19982	100.0
ENERO	484	8.6	0	0.0	1215	8.5	16	12.2	1715	8.6
FEBRERO	519	9.3	0	0.0	1304	9.2	13	9.9	1836	9.2
ABRIL	526	9.4	0	0.0	1367	9.6	11	8.4	1904	9.5
MAYO	467	8.3	0	0.0	1340	9.4	13	9.9	1820	9.1
JUNIO	516	9.2	0	0.0	1307	9.2	12	9.2	1835	9.2
JULIO	296	5.3	0	0.0	969	6.8	5	3.8	1270	6.4
AGOSTO	481	8.6	0	0.0	1255	8.8	11	8.4	1747	8.7
SETIEMBRE	665	11.9	0	0.0	1163	8.2	12	9.2	1840	9.2
OCTUBRE	485	8.7	0	0.0	1058	7.4	7	5.3	1550	7.8
NOVIEMBRE	345	6.2	0	0.0	923	6.5	2	1.5	1270	6.4
DICIEMBRE	339	6.1	0	0.0	1132	7.9	13	9.9	1484	7.4

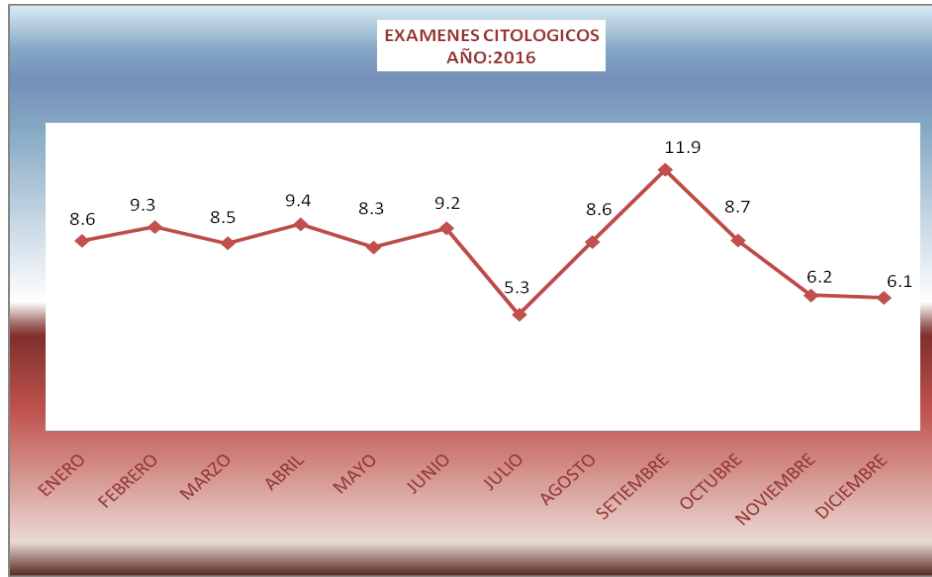
FUENTE: PATOLOGIA CLINICA.

ELABORADO: OFICINA ESTADISTICA E INFORMATICA-HNCH-2016

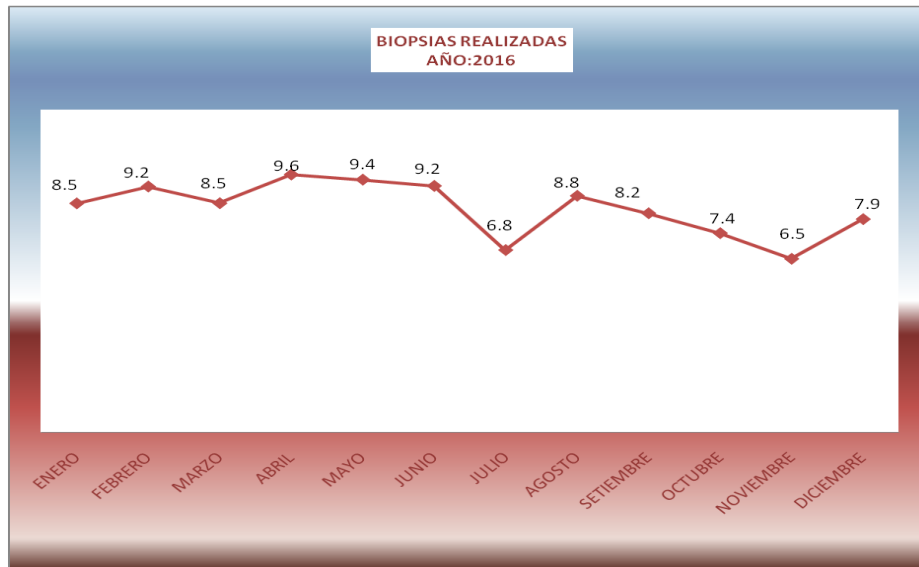
**Gráfico Nº 35.-** Pruebas realizadas en el Departamento de Patología



**Gráfico Nº 36.-** Exámenes Citológicos x meses



**Gráfico N° 37.- Número de Biopsias realizadas**



**LABORATORIO CLÍNICO, SEGÚN AÑOS**

En relación a los exámenes de laboratorio realizados, según años, se observó un incremento mayor en el año 2010 al 2015 siendo este último con 1540,141 exámenes,

con respecto años anteriores, en el año 2016 hubo una disminución considerable con 1417,459 exámenes. (Cuadro N° 20. Gráfico N° 38).

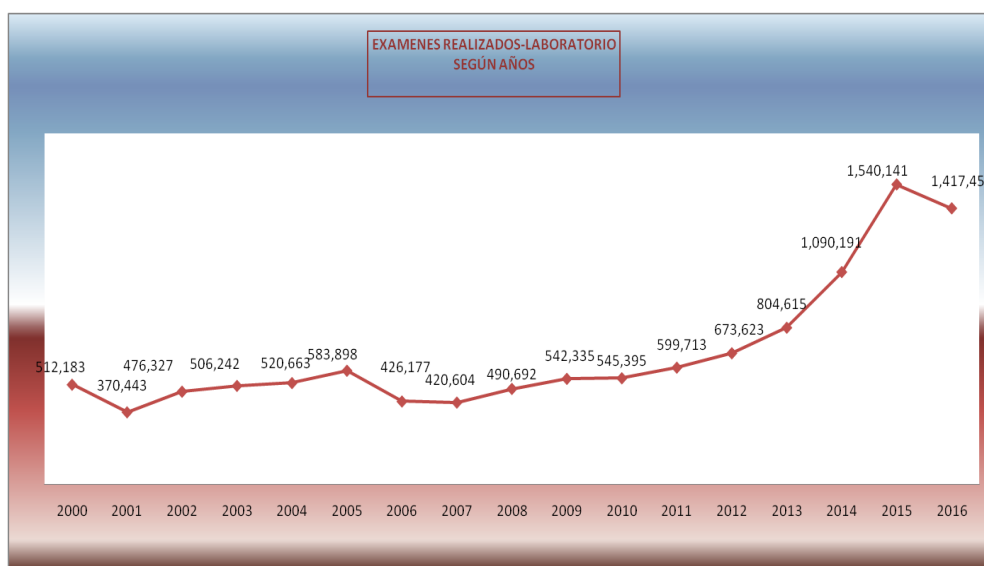
**Cuadro N° 20.- Exámenes de Laboratorio, según años**

EXAMENES LABORATORIO - LABORATORIO SEGÚN AÑOS	
AÑOS	TOTAL
2000	512,183
2001	370,443
2002	476,327
2003	506,242
2004	520,663
2005	583,898
2006	426,177
2007	420,604
2008	490,692
2009	542,335
2010	545,395
2011	599,713
2012	673,623
2013	804,615
2014	1,090,191
2015	1,540,141
2016	1,417,459

FUENTE: CENTRO QUIRURGICO

ELABORADO: OFICINA ESTADISTICA E INFORMATICA-HNCH-2016

**Gráfico N° 38.- Exámenes de Laboratorio, según años**





## 17.- EXAMENES REALIZADOS EN LABORATORIO CLINICO

En relación de exámenes de pruebas realizadas en el laboratorio en los últimos 05 años se observa un incremento significativo en los años 2010 al 2015 en este último año es de 1540,141 exámenes de laboratorio según meses se observó que la mayor

demanda se registró un incremento en el mes de abril con el 9.2%, con respecto a los meses de ese periodo, en el año 2016 hubo una disminución considerable se realizaron 1417,459 exámenes. (Cuadro N° 21. Gráfico N° 39,40).

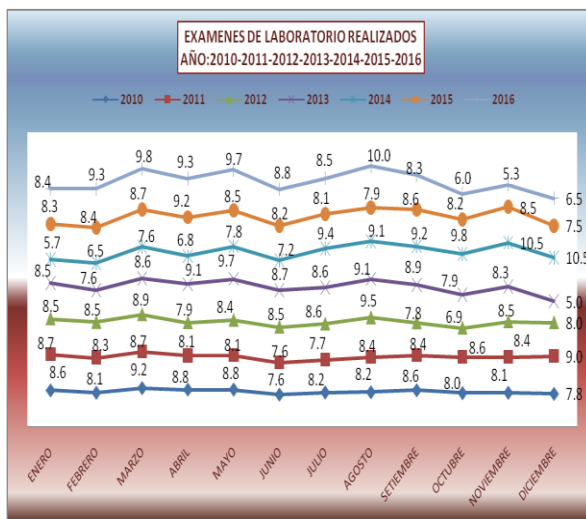
**Cuadro N° 21.- Número de exámenes realizados - Laboratorio**

EXAMENES REALIZADOS EN LABORATORIO														
AÑOS:2010-2011-2012-2013-2014 - 2015 -2016														
MESES	TOTAL	%	2011	%	2012	%	2013	%	2014	%	2015	%	2016	%
<b>TOTAL</b>	<b>545393</b>	<b>100.0</b>	<b>559713</b>	<b>100.0</b>	<b>673623</b>	<b>100.0</b>	<b>804615</b>	<b>100.0</b>	<b>1090191</b>	<b>100.0</b>	<b>1540141</b>	<b>100.0</b>	<b>1417459</b>	<b>100.0</b>
ENERO	47027	8.6	48425	8.7	57124	8.5	68028	8.5	61712	5.7	128576	8.3	119060	8.4
FEBRERO	44056	8.1	46693	8.3	57184	8.5	61157	7.6	70524	6.5	128709	8.4	132254	9.3
MARZO	49950	9.2	48613	8.7	59991	8.9	68855	8.6	82877	7.6	133568	8.7	138354	9.8
ABRIL	48054	8.8	45257	8.1	53343	7.9	72991	9.1	73607	6.8	141345	9.2	131641	9.3
MAYO	48161	8.8	45602	8.1	56773	8.4	78236	9.7	85371	7.8	131011	8.5	138057	9.7
JUNIO	41686	7.6	42666	7.6	57028	8.5	69988	8.7	78170	7.2	126587	8.2	124429	8.8
JULIO	44478	8.2	43178	7.7	58091	8.6	69406	8.6	102250	9.4	124717	8.1	120964	8.5
AGOSTO	44675	8.2	46821	8.4	63662	9.5	73422	9.1	99057	9.1	121007	7.9	141048	10.0
SEPTIEMBRE	47170	8.6	46784	8.4	52466	7.8	71881	8.9	100667	9.2	132637	8.6	118129	8.3
OCTUBRE	43592	8.0	48067	8.6	46451	6.9	63511	7.9	106924	9.8	125791	8.2	85467	6.0
NOVIEMBRE	43964	8.1	47251	8.4	57431	8.5	66979	8.3	114152	10.5	130800	8.5	75465	5.3
DICIEMBRE	42580	7.8	50356	9.0	54079	8.0	40161	5.0	114880	10.5	115393	7.5	92591	6.5

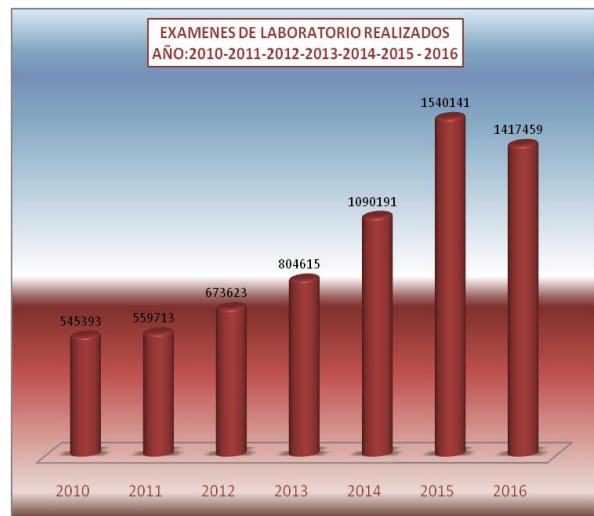
FUENTE:LABORATORIO

ELABORADO: OFICINA ESTADISTICA E INFORMATICA-HNCH-2016

**Gráfico N° 39.-Exámenes de Laboratorio por meses**



**Gráfico N° 40.-Exámenes de Laboratorio x años**



## EXAMENES DE LABORATORIO – CONSULTA EXTERNA – ÁREA DE BIOQUIMICA

En relación a los exámenes de Laboratorio – Área de Bioquímica en los últimos 05 años, se observa un incremento significativo en el año 2014 tenemos 254,733 exámenes realizados en ese mismo año se observó según meses, que la mayor demanda se registró en los meses de octubre y

noviembre con el 10.2%, y en el mes de junio hubo una disminución con el 5.3% con respecto a los meses de ese periodo, en el año 2015 tenemos 378,595 exámenes realizados, en el año 2016 se realizaron 352,389 exámenes. (Cuadro Nº 21. Gráfico Nº 41,42).

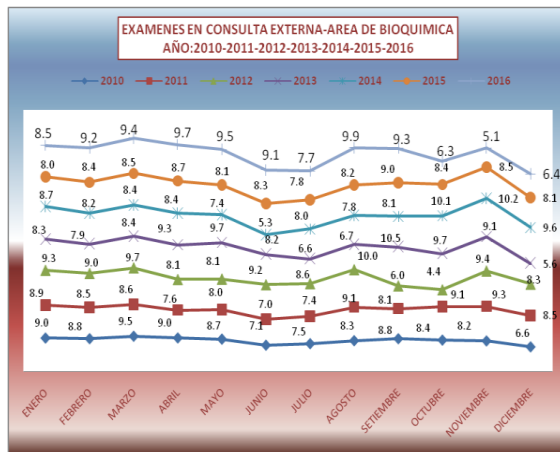
**Cuadro Nº 21.-** Exámenes de Laboratorio en Consulta Externa – Área de Bioquímica

EXAMENES DE LABORATORIO-CONSULTA EXTERNA ÁREA DE BIOQUIMICA AÑO:2010-2011-2012-2013-2014-2015 - 2016														
MESES	2010	%	2011	%	2012	%	2013	%	2014	%	AÑO.2015	%	AÑO.2016	%
TOTAL	95991	100.0	102811	100.0	125202	100.0	201884	100.0	254733	100.0	378595	100.0	352389	100.0
ENERO	8633	9.0	9163	8.9	11604	9.3	16700	8.3	22054	8.7	30383	8.0	29914	8.5
FEBRERO	8462	8.8	8699	8.5	11290	9.0	15893	7.9	20783	8.2	31778	8.4	32447	9.2
MARZO	9085	9.5	8865	8.6	12163	9.7	17024	8.4	21329	8.4	32185	8.5	33128	9.4
ABRIL	8659	9.0	7768	7.6	10106	8.1	18743	9.3	21441	8.4	32945	8.7	34302	9.7
MAYO	8352	8.7	8225	8.0	10117	8.1	19675	9.7	18834	7.4	30608	8.1	33375	9.5
JUNIO	6806	7.1	7170	7.0	11477	9.2	16481	8.2	13377	5.3	31450	8.3	31957	9.1
JULIO	7200	7.5	7644	7.4	10795	8.6	13364	6.6	20354	8.0	29521	7.8	27307	7.7
AGOSTO	7957	8.3	9320	9.1	12478	10.0	13542	6.7	19774	7.8	31053	8.2	34988	9.9
SEPTIEMBRE	8457	8.8	8355	8.1	7515	6.0	21102	10.5	20680	8.1	34172	9.0	32641	9.3
OCTUBRE	8100	8.4	9338	9.1	5452	4.4	19671	9.7	25619	10.1	31880	8.4	22041	6.3
NOVIEMBRE	7900	8.2	9565	9.3	11810	9.4	18439	9.1	26104	10.2	32069	8.5	17836	5.1
DICIEMBRE	6380	6.6	8699	8.5	10395	8.3	11250	5.6	24384	9.6	30551	8.1	22453	6.4

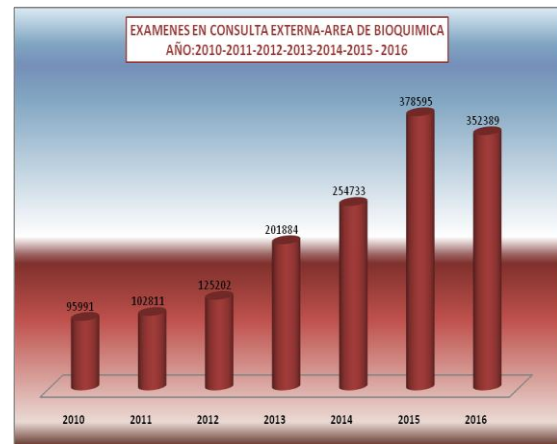
FUENTE: CENTRO QUIRURGICO

ELABORADO: OFICINA ESTADISTICA E INFORMATICA-HNCH-2016

**Gráfico Nº 41.** Consulta Externa – Área de Bioquímica x meses



**Gráfico Nº 42.** Área de Bioquímica x años



## EXAMENES DE LABORATORIO – HOSPITALIZACION – ÁREA DE BIOQUIMICA

En relación a los exámenes de Laboratorio – Área de Bioquímica en los últimos 05 años, se observa una curva creciente en el año 2012 al 2015 siendo este último año con 178,325 exámenes realizados, con respecto

a los meses de ese periodo, en el año 2016 se realizaron 177,885 exámenes, se observó un aumento en el mes de mayo con el 10.5% . (Cuadro N° 22. Gráfico N° 43,44).

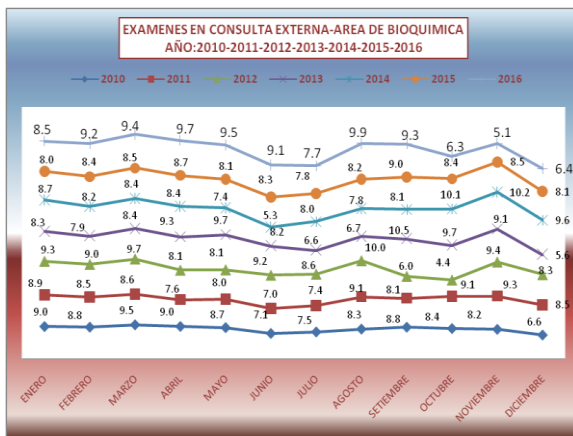
**Cuadro N° 22.- Exámenes de Laboratorio en Hospitalización – Área de Bioquímica**

EXAMENES DE LABORATORIO-HOSPITALIZACION AREA DE BIOQUIMICA AÑO:2010-2011-2012-2013-2014-2015 -2016														
MESES	2010	%	2011	%	2012	%	2013	%	2014	%	2015	%	2016	%
TOTAL	105307	100.0	94645	100.0	115255	100.0	126267	100.0	171596	100.0	178325	100.0	177885	100.0
ENERO	9047	8.6	8756	9.3	9678	8.4	10307	8.2	9059	5.3	14766	8.3	12843	7.2
FEBRERO	8690	8.3	7952	8.4	9272	8.0	9510	7.5	12206	7.1	14530	8.1	14402	8.1
MARZO	9877	9.4	9214	9.7	10837	9.4	10674	8.5	13599	7.9	15499	8.7	17340	9.7
ABRIL	9438	9.0	8769	9.3	8314	7.2	11297	8.9	11126	6.5	17829	10.0	15814	8.9
MAYO	9865	9.4	7846	8.3	9685	8.4	13390	10.6	11728	6.8	15176	8.5	18731	10.5
JUNIO	7979	7.6	6483	6.8	9490	8.2	11186	8.9	12906	7.5	14219	8.0	17098	9.6
JULIO	9503	9.0	6445	6.8	9673	8.4	13634	10.8	26434	15.4	15839	8.9	15725	8.8
AGOSTO	8044	7.6	7225	7.6	10250	8.9	14121	11.2	17369	10.1	13860	7.8	17428	9.8
SEPTIEMBRE	8035	7.6	7479	7.9	9378	8.1	8527	6.8	15301	8.9	15793	8.9	14641	8.2
OCTUBRE	7925	7.5	7092	7.5	8867	7.7	8457	6.7	12604	7.3	14296	8.0	10645	6.0
NOVIEMBRE	8712	8.3	8688	9.2	10728	9.3	9969	7.9	15221	8.9	14412	8.1	10989	6.2
DICIEMBRE	8192	7.8	8696	9.2	9083	7.9	5195	4.1	14043	8.2	12106	6.8	12229	6.9

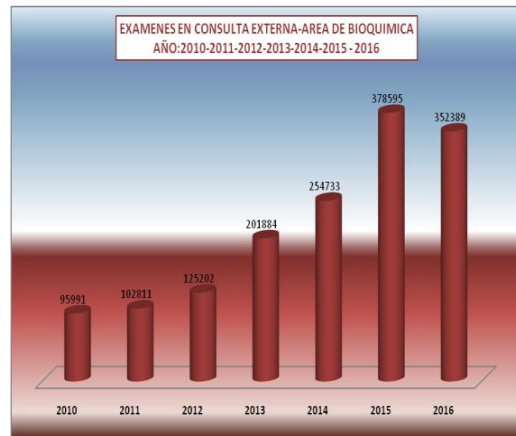
FUENTE: CENTRO QUIRURGICO

LABORADO: OFICINA ESTADISTICA E INFORMATICA-HNCH-2016

**Gráfico N° 43.- Hospitalización – Área de Bioquímica x meses**



**Gráfico N° 44.- Área de Bioquímica x años**



## EXAMENES DE LABORATORIO – EMERGENCIA – ÁREA DE BIOQUIMICA

En relación a los exámenes de Laboratorio – Emergencia – Área de Bioquímica en los 05 últimos años, se observa un incremento considerable en los años 2010 al 2015 en este último año con 336,526 exámenes respecto a los meses de ese periodo, en el

año 2016 se realizaron 322,949 exámenes se observa un incremento en el mes de mayo con 10.3% y una disminución en el mes de noviembre con el 5.9%. (Cuadro Nº 23. Gráfico Nº 45,46).

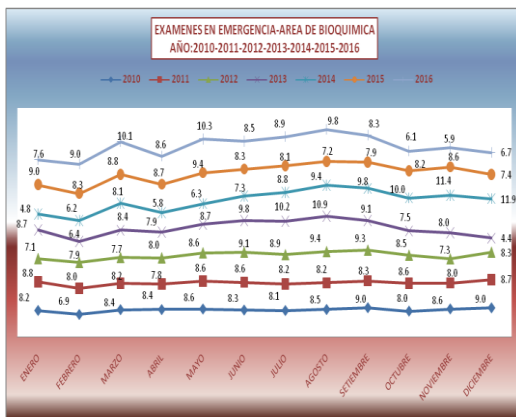
**Cuadro Nº23.- Exámenes de Laboratorio en Emergencia – Área de Bioquímica**

EXAMENES DE LABORATORIO-EMERGENCIA AREA DE BIOQUIMICA AÑO:2010-2011-2012-2013-2014-2015														
MESES	2010	%	2011	%	2012	%	2013	%	2014	%	2015	%	2016	%
<b>TOTAL</b>	<b>132809</b>	<b>100.0</b>	<b>145162</b>	<b>100.0</b>	<b>173151</b>	<b>100.0</b>	<b>173467</b>	<b>100.0</b>	<b>233468</b>	<b>100.0</b>	<b>336526</b>	<b>100.0</b>	<b>322949</b>	<b>100.0</b>
ENERO	10829	8.2	12729	8.8	12309	7.1	15151	8.7	11270	4.8	30121	9.0	24672	7.6
FEBRERO	9230	6.9	11645	8.0	13666	7.9	11139	6.4	14571	6.2	28066	8.3	29158	9.0
MARZO	11168	8.4	11901	8.2	13402	7.7	14556	8.4	18967	8.1	29592	8.8	32776	10.1
ABRIL	11192	8.4	11372	7.8	13844	8.0	13634	7.9	13639	5.8	29415	8.7	27865	8.6
MAYO	11423	8.6	12461	8.6	14864	8.6	15116	8.7	14640	6.3	31647	9.4	33410	10.3
JUNIO	11013	8.3	12435	8.6	15732	9.1	16952	9.8	17114	7.3	27778	8.3	27612	8.5
JULIO	10813	8.1	11868	8.2	15361	8.9	17768	10.2	20535	8.8	27313	8.1	28738	8.9
AGOSTO	11239	8.5	11948	8.2	16307	9.4	18924	10.9	22023	9.4	24309	7.2	31533	9.8
SEPTIEMBRE	11944	9.0	12049	8.3	16029	9.3	15843	9.1	22820	9.8	26613	7.9	26825	8.3
OCTUBRE	10586	8.0	12495	8.6	14671	8.5	12942	7.5	23336	10.0	27724	8.2	19662	6.1
NOVIEMBRE	11464	8.6	11604	8.0	12672	7.3	13807	8.0	26669	11.4	29051	8.6	19026	5.9
DICIEMBRE	11908	9.0	12655	8.7	14294	8.3	7635	4.4	27884	11.9	24897	7.4	21672	6.7

FUENTE: CENTRO QUIRURGICO

ELABORADO: OFICINA ESTADISTICA E INFORMATICA-HNCH-2016

**Gráfico Nº 45.- Emergencia – Área de Bioquímica**



**Gráfico Nº 46.- Exámenes Área de Bioquímica x años**



## EXAMENES DE LABORATORIO – CONSULTA EXTERNA – ÁREA DE HEMATOLOGIA

En relación a los exámenes de Laboratorio – Consulta Externa – Área de Hematología en los últimos 05 años, se observa un incremento considerable en el año 2012 al 2015 en este último año con 126,835 exámenes realizados, en el año 2016 se

realizaron 114,459 exámenes, se observa un incremento en el mes de mayo con el 10.5% con respecto a los meses de ese periodo y una disminución en el mes de abril con el 5.4%. (Cuadro Nº 24. Gráfico Nº 47,48).

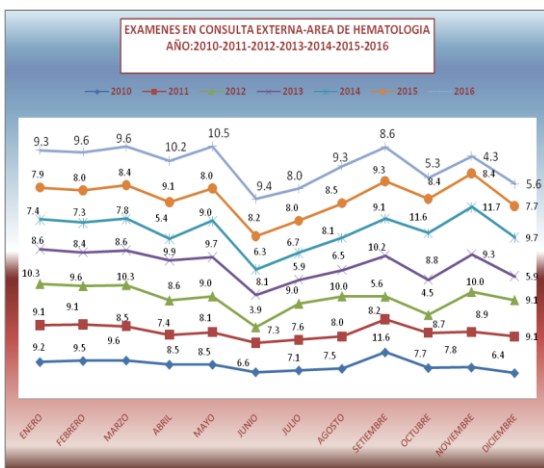
**Cuadro Nº 24.-** Exámenes de Laboratorio –Consulta Externa - Área de Hematología

EXAMENES DE LABORATORIO-CONSULTA EXTERNA AREA DE HEMATOLOGIA AÑO-2010-2011-2012-2013-2014-2015 -2016														
MESES	2010	%	2011	%	2012	%	2013	%	2014	%	2015	%	2016	%
<b>TOTAL</b>	<b>42897</b>	<b>100.0</b>	<b>42354</b>	<b>100.0</b>	<b>47312</b>	<b>100.0</b>	<b>70835</b>	<b>100.0</b>	<b>83426</b>	<b>100.0</b>	<b>126835</b>	<b>100.0</b>	<b>114459</b>	<b>100.0</b>
ENERO	3942	9.2	3871	9.1	4891	10.3	6086	8.6	6148	7.4	10050	7.9	10692	9.3
FEBRERO	4055	9.5	3849	9.1	4525	9.6	5945	8.4	6112	7.3	10166	8.0	10986	9.6
MARZO	4104	9.6	3599	8.5	4874	10.3	6114	8.6	6466	7.8	10605	8.4	11034	9.6
ABRIL	3664	8.5	3141	7.4	4052	8.6	7036	9.9	4510	5.4	11530	9.1	11710	10.2
MAYO	3658	8.5	3419	8.1	4246	9.0	6868	9.7	7526	9.0	10171	8.0	12038	10.5
JUNIO	2848	6.6	3078	7.3	1857	3.9	5721	8.1	5242	6.3	10413	8.2	10756	9.4
JULIO	3037	7.1	3227	7.6	4271	9.0	4191	5.9	5570	6.7	10105	8.0	9207	8.0
AGOSTO	3214	7.5	3389	8.0	4752	10.0	4605	6.5	6742	8.1	10831	8.5	10690	9.3
SETIEMBRE	4980	11.6	3484	8.2	2668	5.6	7224	10.2	7630	9.1	11786	9.3	9878	8.6
OCTUBRE	3298	7.7	3703	8.7	2120	4.5	6237	8.8	9656	11.6	10717	8.4	6114	5.3
NOVIEMBRE	3345	7.8	3752	8.9	4738	10.0	6618	9.3	9768	11.7	10655	8.4	4962	4.3
DICIEMBRE	2752	6.4	3842	9.1	4318	9.1	4190	5.9	8056	9.7	9806	7.7	6392	5.6

FUENTE: CENTRO QUIRURGICO

ELABORADO: OFICINA ESTADISTICA E INFORMATICA-HNCH-2016

**Gráfico Nº 47.—** Consulta Externa – Área de Hematología



**Gráfico Nº 48.-** Área de Hematología x meses



## EXAMENES DE LABORATORIO – HOSPITALIZACION – ÁREA DE HEMATOLOGIA

En relación a los exámenes de Laboratorio – Hospitalización – Área de Hematología en los últimos 05 años se observa un incremento considerable en el año 2012 con 47,307 exámenes realizados, en el año 2013 tenemos una disminución con 43,072 exámenes y en el año 2014 al 2015 se incrementa los exámenes en 65,505,

respecto a los meses de ese periodo, en el año 2016 hubo una disminución considerable se realizaron 61,378 exámenes, observándose un incremento en el mes de julio 10.4 y una disminución en el mes de noviembre con el 4.6%. (Cuadro Nº 25. Gráfico Nº 49,50).

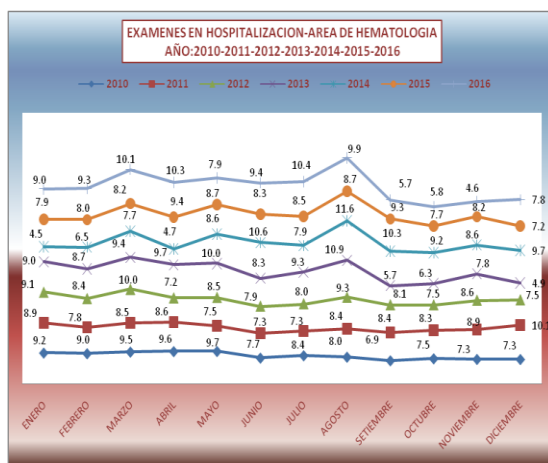
**Cuadro Nº 22.- Exámenes de Laboratorio – Hospitalización – Área de Hematología**

EXAMENES DE LABORATORIO-HOSPITALIZACION AREA DE HEMATOLOGIA AÑO:2010-2011-2012-2013-2014-2015-2016														
MESES	2010	%	2011	%	2012	%	2013	%	2014	%	2015	%	2016	%
TOTAL	41942	100.0	39212	100.0	47307	100.0	43072	100.0	53567	100.0	65505	100.0	61378	100.0
ENERO	3856	9.2	3487	8.9	4284	9.1	3875	9.0	2422	4.5	5197	7.9	5524	9.0
FEBRERO	3772	9.0	3066	7.8	3985	8.4	3767	8.7	3471	6.5	5216	8.0	5688	9.3
MARZO	3980	9.5	3350	8.5	4724	10.0	4034	9.4	4119	7.7	5340	8.2	6207	10.1
ABRIL	4038	9.6	3382	8.6	3398	7.2	4186	9.7	2531	4.7	6133	9.4	6300	10.3
MAYO	4051	9.7	2931	7.5	3999	8.5	4298	10.0	4633	8.6	5714	8.7	4875	7.9
JUNIO	3224	7.7	2869	7.3	3759	7.9	3568	8.3	5658	10.6	5412	8.3	5749	9.4
JULIO	3525	8.4	2869	7.3	3763	8.0	4021	9.3	4237	7.9	5585	8.5	6357	10.4
AGOSTO	3343	8.0	3301	8.4	4379	9.3	4700	10.9	6234	11.6	5684	8.7	6083	9.9
SEPTIEMBRE	2892	6.9	3280	8.4	3835	8.1	2441	5.7	5532	10.3	6089	9.3	3474	5.7
OCTUBRE	3143	7.5	3260	8.3	3567	7.5	2718	6.3	4916	9.2	5050	7.7	3537	5.8
NOVIEMBRE	3064	7.3	3473	8.9	4059	8.6	3339	7.8	4617	8.6	5395	8.2	2820	4.6
DICIEMBRE	3054	7.3	3944	10.1	3555	7.5	2125	4.9	5197	9.7	4690	7.2	4764	7.8

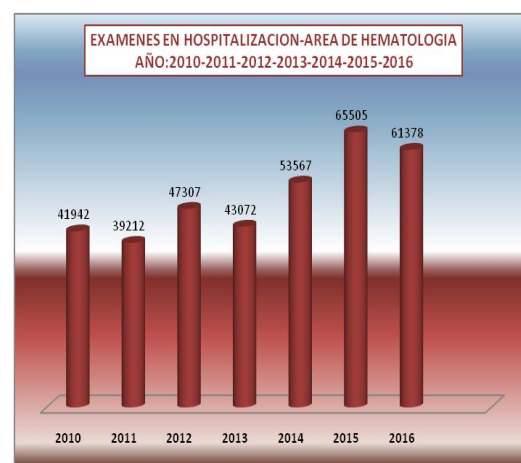
FUENTE: CENTRO QUIRURGICO

ELABORADO: OFICINA ESTADISTICA E INFORMATICA-HNCH-2016

**Gráfico Nº 49.- Hospitalización – Área de Hematología**



**Gráfico Nº 50.- Área de Hematología x años**



## EXAMENES DE LABORATORIO – EMERGENCIA – ÁREA DE HEMATOLOGIA

En relación a los exámenes de Laboratorio – Emergencia – Área de Hematología en los últimos 05 años se observa un incremento considerable en el año 2012 con 64,015 exámenes realizados, en el año 2013 disminuyó en 55,924 exámenes y en el año 2014 al 2015 se observa un incremento considerable con 91,027 exámenes

realizados, en el año 2016 hubo una disminución considerable se realizaron 79,534 exámenes, se observó un incremento en el mes de febrero con el 10.4% y una disminución en el mes de noviembre con el 3.3% con respecto a los meses de ese periodo. (Cuadro N° 26. Gráfico N° 51,52).

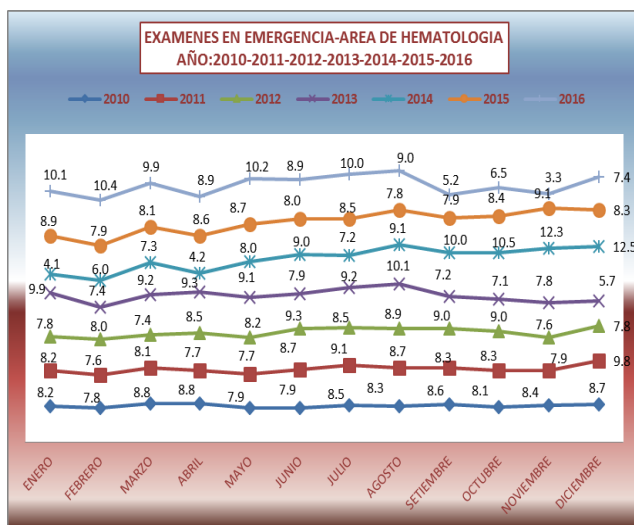
**Cuadro N° 26.- Exámenes de Laboratorio – Emergencia – Área de Hematología**

EXAMENES DE LABORATORIO-EMERGENCIA ÁREA DE HEMATOLOGIA AÑO:2010-2011-2012-2013-2014-2015-2016														
MESES	2010	%	2011	%	2012	%	2013	%	2014	%	2015	%	2016	%
TOTAL	46407	100.0	53647	100.0	64015	100.0	55924	100.0	62100	100.0	91027	100.0	79534	100.0
ENERO	3783	8.2	4399	8.2	4972	7.8	5555	9.9	2530	4.1	8097	8.9	8063	10.1
FEBRERO	3614	7.8	4097	7.6	5130	8.0	4122	7.4	3719	6.0	7168	7.9	8294	10.4
MARZO	4105	8.8	4343	8.1	4769	7.4	5125	9.2	4505	7.3	7380	8.1	7887	9.9
ABRIL	4075	8.8	4114	7.7	5411	8.5	5201	9.3	2581	4.2	7785	8.6	7118	8.9
MAYO	3683	7.9	4111	7.7	5278	8.2	5096	9.1	4974	8.0	7916	8.7	8080	10.2
JUNIO	3664	7.9	4671	8.7	5924	9.3	4444	7.9	5558	9.0	7280	8.0	7055	8.9
JULIO	3940	8.5	4860	9.1	5422	8.5	5159	9.2	4451	7.2	7693	8.5	7977	10.0
AGOSTO	3845	8.3	4642	8.7	5692	8.9	5661	10.1	5621	9.1	7082	7.8	7146	9.0
SEPTIEMBRE	3975	8.6	4479	8.3	5783	9.0	4004	7.2	6226	10.0	7166	7.9	4150	5.2
OCTUBRE	3759	8.1	4430	8.3	5756	9.0	3995	7.1	6542	10.5	7632	8.4	5178	6.5
NOVIEMBRE	3913	8.4	4217	7.9	4875	7.6	4383	7.8	7637	12.3	8294	9.1	2664	3.3
ENERO	4051	8.7	5284	9.8	5003	7.8	3179	5.7	7756	12.5	7534	8.3	5922	7.4

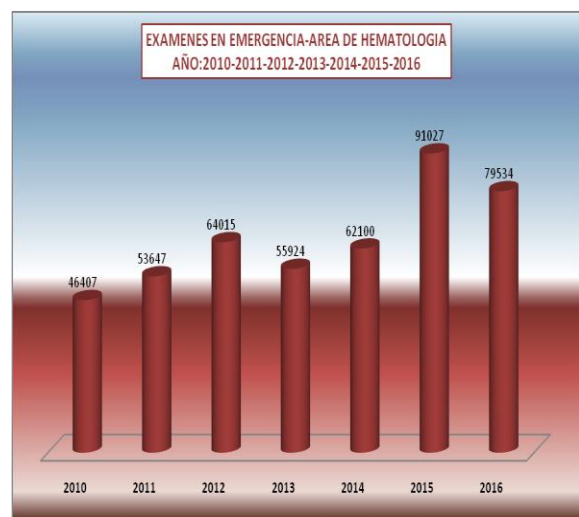
FUENTE: CENTRO QUIRURGICO

ELABORADO: OFICINA ESTADISTICA E INFORMATICA-HNCH-2016

**Gráfico N° 51.- Emergencia – Área de Hematología**



**Gráfico N° 52.- Área de Hematología x años**



## EXAMENES DE LABORATORIO – CONSULTA EXTERNA – ÁREA DE MICROBIOLOGIA

En relación a los exámenes de Laboratorio – Consulta Externa – Área de Microbiología en los últimos 05 años se observa que los exámenes se han incrementado considerablemente del año 2010 al año 2015, en este último año se observa un incremento considerable se realizaron 36,942 exámenes, de 36,942 exámenes, en el

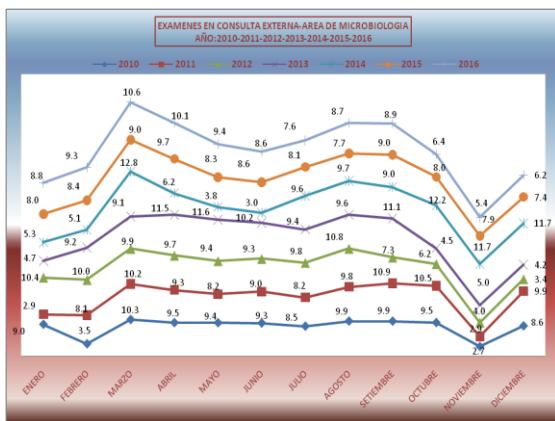
año 2016 tenemos 34,588 exámenes realizados, en este año se observa un incremento mayor en el mes de marzo con el 10.6% y una disminución en el mes de noviembre con el 5.4% con respecto a los meses de ese periodo. (Cuadro Nº 27. Gráfico Nº 53,54).

**Cuadro Nº 27.- Exámenes de Laboratorio –Consulta Externa – Área de Microbiología**

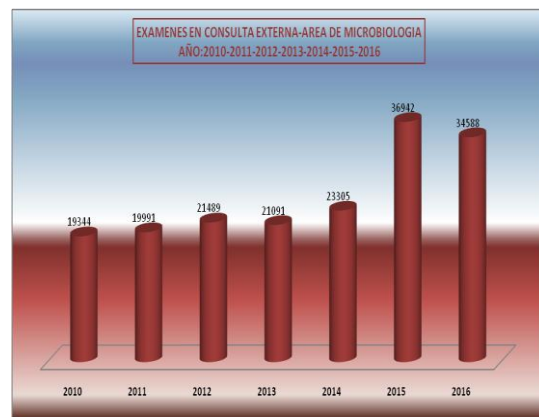
EXAMENES DE LABORATORIO-CONSULTA EXTERNA ÁREA DE MICROBIOLOGIA														
AÑO:2010-2011-2012-2013-2014-2015-2016														
MESES	2010	%	2011	%	2012	%	2013	%	2014	%	2015	%	2016	%
<b>TOTAL</b>	<b>19344</b>	<b>100.0</b>	<b>19991</b>	<b>100.0</b>	<b>21489</b>	<b>100.0</b>	<b>21091</b>	<b>100.0</b>	<b>23305</b>	<b>100.0</b>	<b>36942</b>	<b>100.0</b>	<b>34588</b>	<b>100.0</b>
ENERO	1739	9.0	584	2.9	2233	10.4	997	4.7	1238	5.3	2947	8.0	3035	8.8
FEBRERO	674	3.5	1625	8.1	2154	10.0	1931	9.2	1178	5.1	3094	8.4	3228	9.3
MARZO	2000	10.3	2043	10.2	2126	9.9	1924	9.1	2993	12.8	3307	9.0	3654	10.6
ABRIL	1830	9.5	1868	9.3	2088	9.7	2431	11.5	1450	6.2	3575	9.7	3505	10.1
MAYO	1823	9.4	1640	8.2	2010	9.4	2452	11.6	881	3.8	3075	8.3	3242	9.4
JUNIO	1807	9.3	1798	9.0	1991	9.3	2141	10.2	697	3.0	3160	8.6	2976	8.6
JULIO	1635	8.5	1645	8.2	2107	9.8	1990	9.4	2230	9.6	3002	8.1	2623	7.6
AGOSTO	1913	9.9	1965	9.8	2315	10.8	2027	9.6	2252	9.7	2838	7.7	3007	8.7
SETIEMBRE	1910	9.9	2171	10.9	1559	7.3	2332	11.1	2099	9.0	3327	9.0	3094	8.9
OCTUBRE	1832	9.5	2093	10.5	1336	6.2	943	4.5	2834	12.2	2972	8.0	2219	6.4
NOVIEMBRE	526	2.7	573	2.9	850	4.0	1046	5.0	2720	11.7	2911	7.9	1858	5.4
DICEMBRE	1655	8.6	1986	9.9	720	3.4	877	4.2	2733	11.7	2734	7.4	2147	6.2

FUENTE: CENTRO QUIRURGICO  
ELABORADO: OFICINA ESTADISTICA E INFORMATICA-HNCH-2016

**Gráfico Nº 53.- Consulta Externa – Área de Microbiología**



**Gráfico Nº 54.- Área de Microbiología x años**





## EXAMENES DE LABORATORIO – HOSPITALIZACION – ÁREA DE MICROBIOLOGIA

En relación a los exámenes de Laboratorio – Hospitalización – Área de Microbiología en los últimos 05 años hubo un incremento en el año 2012 al 2015 en este último año se incrementó con 16,689 exámenes realizados, en el año 2016 tenemos realizados 17,612

exámenes, en ese mismo año se observa un incremento en el mes de marzo con 11.5% y una disminución en el mes de octubre con el 5.0% con respecto a los meses de ese periodo. (Cuadro N° 28. Gráfico N° 55,56).

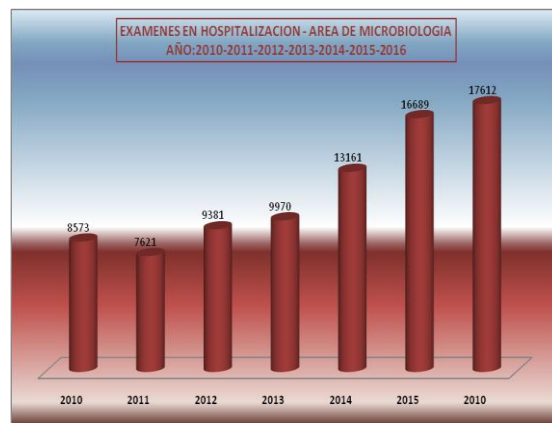
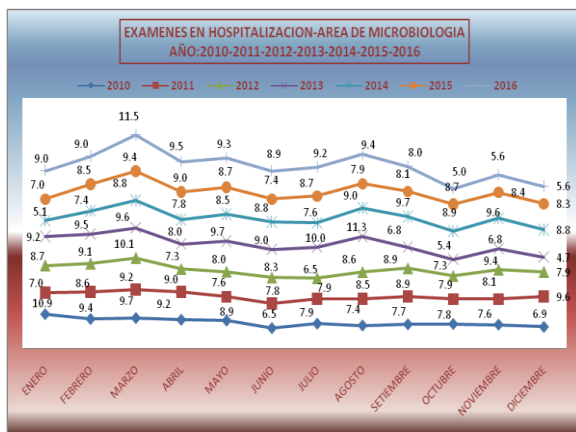
**Cuadro N° 28.- Exámenes de Laboratorio –Hospitalización – Área de Microbiología**

EXAMENES DE LABORATORIO-HOSPITALIZACION ÁREA DE MICROBIOLOGIA AÑO:2010-2011-2012-2013-2014-2015-2016														
MESES	2010	%	2011	%	2012	%	2013	%	2014	%	2015	%	2016	%
TOTAL	8573	100.0	7621	100.0	9381	100.0	9970	100.0	13161	100.0	16689	100.0	17612	100.0
ENERO	934	10.9	530	7.0	813	8.7	916	9.2	666	5.1	1163	7.0	1588	9.0
FEBRERO	807	9.4	653	8.6	851	9.1	949	9.5	970	7.4	1417	8.5	1586	9.0
MARZO	830	9.7	698	9.2	945	10.1	958	9.6	1157	8.8	1569	9.4	2018	11.5
ABRIL	785	9.2	683	9.0	681	7.3	797	8.0	1022	7.8	1495	9.0	1680	9.5
MAYO	762	8.9	579	7.6	753	8.0	972	9.7	1122	8.5	1457	8.7	1641	9.3
JUNIO	561	6.5	592	7.8	778	8.3	894	9.0	1154	8.8	1236	7.4	1569	8.9
JULIO	681	7.9	605	7.9	612	6.5	997	10.0	1002	7.6	1451	8.7	1622	9.2
AGOSTO	632	7.4	646	8.5	803	8.6	1130	11.3	1189	9.0	1314	7.9	1662	9.4
SEPTIEMBRE	662	7.7	678	8.9	839	8.9	674	6.8	1282	9.7	1353	8.1	1401	8.0
OCTUBRE	671	7.8	605	7.9	688	7.3	534	5.4	1176	8.9	1451	8.7	880	5.0
NOVIEMBRE	654	7.6	617	8.1	881	9.4	679	6.8	1263	9.6	1400	8.4	982	5.6
DICIEMBRE	594	6.9	735	9.6	737	7.9	470	4.7	1158	8.8	1383	8.3	983	5.6

FUENTE: CENTRO QUIRURGICO

ELABORADO: OFICINA ESTADISTICA E INFORMATICA-HNCH-2016

**Gráfico N° 55.- Hospitalización – Área de Microbiología**      **Gráfico N° 56.-Hospitalización Área de Microbiología x años**



## EXAMENES DE LABORATORIO – EMERGENCIA – ÁREA DE MICROBIOLOGIA

En relación a los exámenes de Laboratorio – Emergencia – Área de Microbiología en los últimos 05 años se observa un incremento considerable en el año 2014 se realizaron 15,780 exámenes, se observó un incremento en los meses de diciembre con el 12.8%, con respecto a los meses de ese periodo, en el año 2015 se incrementó

considerablemente con 25,994 exámenes, en el año 2016 hubo una disminución considerable tenemos realizados 22,831 exámenes, observándose un incremento en el mes de marzo con el 11.0% y una disminución en el mes de octubre con el 3.5% con respecto a los meses de ese periodo. (Cuadro Nº 29. Gráfico Nº 57,58).

**Cuadro Nº 29.-** Exámenes de Laboratorio –Emergencia – Área de Microbiología

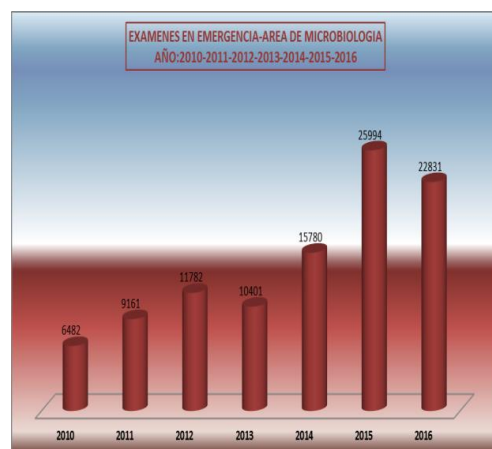
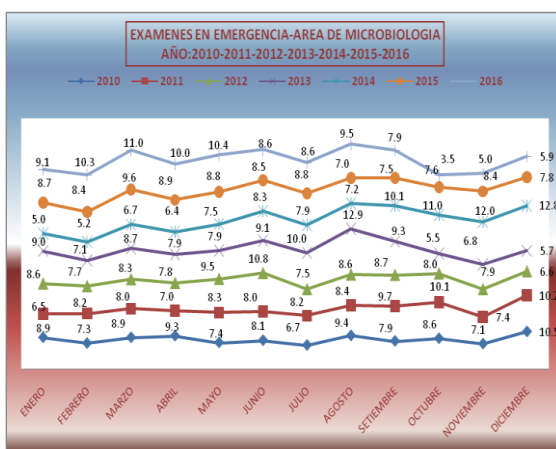
EXAMENES DE LABORATORIO-EMERGENCIA AREA DE MICROBIOLOGIA AÑO:2010-2011-2012-2013-2014-2015-2016														
MESES	2010	%	2011	%	2012	%	2013	%	2014	%	2015	%	2016	%
TOTAL	6482	100.0	9161	100.0	11782	100.0	10401	100.0	15780	100.0	25994	100.0	22831	100.0
ENERO	575	8.9	596	6.5	1013	8.6	937	9.0	785	5.0	2249	8.7	2087	9.1
FEBRERO	470	7.3	755	8.2	913	7.7	739	7.1	826	5.2	2174	8.4	2363	10.3
MARZO	575	8.9	731	8.0	976	8.3	901	8.7	1053	6.7	2506	9.6	2521	11.0
ABRIL	605	9.3	637	7.0	922	7.8	825	7.9	1004	6.4	2309	8.9	2289	10.0
MAYO	482	7.4	762	8.3	1116	9.5	818	7.9	1191	7.5	2291	8.8	2385	10.4
JUNIO	522	8.1	733	8.0	1268	10.8	949	9.1	1303	8.3	2204	8.5	1972	8.6
JULIO	435	6.7	752	8.2	881	7.5	1045	10.0	1248	7.9	2284	8.8	1973	8.6
AGOSTO	609	9.4	767	8.4	1014	8.6	1340	12.9	1129	7.2	1807	7.0	2167	9.5
SEPTIEMBRE	510	7.9	891	9.7	1029	8.7	971	9.3	1596	10.1	1960	7.5	1793	7.9
OCTUBRE	558	8.6	925	10.1	943	8.0	576	5.5	1730	11.0	1984	7.6	795	3.5
NOVIEMBRE	460	7.1	679	7.4	930	7.9	704	6.8	1899	12.0	2196	8.4	1149	5.0
DICIEMBRE	681	10.5	933	10.2	777	6.6	596	5.7	2016	12.8	2030	7.8	1337	5.9

FUENTE: CENTRO QUIRURGICO

ELABORADO: OFICINA ESTADISTICA E INFORMATICA-HNCH-2016

**Gráfico Nº 57.-** Emergencia – Área de Microbiología

**Gráfico Nº 58.-** Área de Microbiología x años



## EXAMENES DE LABORATORIO – CONSULTA EXTERNA – ÁREA DE BACTERIOLOGIA

En relación a los exámenes de Laboratorio – Consulta Externa – Área de Bacteriología en los últimos 05 años hubo un incremento considerable en el año 2012 y 2013 con 8,650 exámenes, y en el año 2014 hubo una disminución considerable con 8,424 exámenes, en el año 2015 se realizaron

9,524 exámenes, en el año 2016 se realizaron 8,688 exámenes, en ese mismo año se observa un incremento en los meses de enero con 11.5% y una disminución en el mes de noviembre con el 4.0%, con respecto a los meses de ese periodo. (Cuadro N° 30. Gráfico N° 59,60).

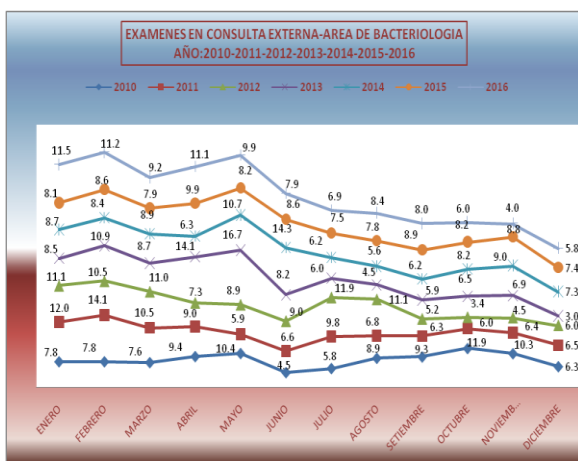
**Cuadro N° 30.-** Exámenes de Laboratorio –Consulta Externa – Área de Bacteriología

EXAMENES DE LABORATORIO-CONSULTA EXTERNA AREA DE BACTERIOLOGIA AÑO:2010-2011-2012-2013-2014- 2015-2016														
MESES	2010	%	2011	%	2012	%	2013	%	2014	%	2015	%	2016	%
TOTAL	1582	100.0	1346	100.0	7117	100.0	8650	100.0	8424	100.0	9524	100.0	8688	100.0
ENERO	124	7.8	162	12.0	791	11.1	731	8.5	737	8.7	776	8.1	1003	11.5
FEBRERO	124	7.8	190	14.1	744	10.5	945	10.9	710	8.4	822	8.6	974	11.2
MARZO	120	7.6	142	10.5	786	11.0	755	8.7	750	8.9	750	7.9	801	9.2
ABRIL	149	9.4	121	9.0	521	7.3	1223	14.1	534	6.3	946	9.9	964	11.1
MAYO	164	10.4	79	5.9	636	8.9	1448	16.7	905	10.7	778	8.2	861	9.9
JUNIO	71	4.5	89	6.6	642	9.0	708	8.2	1206	14.3	821	8.6	685	7.9
JULIO	91	5.8	132	9.8	844	11.9	517	6.0	521	6.2	712	7.5	596	6.9
AGOSTO	141	8.9	91	6.8	792	11.1	392	4.5	471	5.6	745	7.8	726	8.4
SEPTIEMBRE	147	9.3	85	6.3	372	5.2	513	5.9	525	6.2	846	8.9	699	8.0
OCTUBRE	188	11.9	81	6.0	244	3.4	564	6.5	692	8.2	783	8.2	521	6.0
NOVIEMBRE	163	10.3	86	6.4	320	4.5	595	6.9	761	9.0	836	8.8	350	4.0
DICIEMBRE	100	6.3	88	6.5	425	6.0	259	3.0	612	7.3	709	7.4	508	5.8

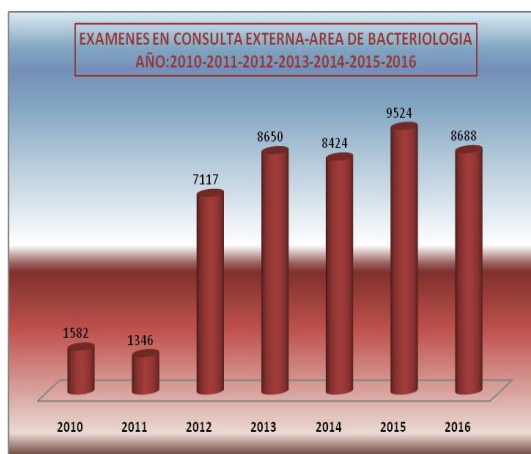
FUENTE: CENTRO QUIRURGICO

ELABORADO: OFICINA ESTADISTICA E INFORMATICA-HNCH-2016

**Gráfico N° 59.-** Consulta Externa – Área de Bacteriología



**Gráfico N° 60.-** Área de Bacteriología x años



## EXAMENES DE LABORATORIO – HOSPITALIZACION – ÁREA DE BACTERIOLOGIA

En relación a los exámenes de Laboratorio – Hospitalización – Área de Bacteriología en los últimos 05 años se observa un incremento considerable en el año 2012 al 2014 este último año con 1,751 exámenes, en el año 2015 hubo una disminución considerable de 1,533 exámenes, en el año 2016 se

realizaron 1,655 exámenes en ese mismo año se observó un incremento en los meses de marzo con el 13.7% , así mismo se observa una disminución significativa en el mes de octubre con el 5.9% con respecto a los meses de ese periodo . (Cuadro N° 31. Gráfico N° 61,62).

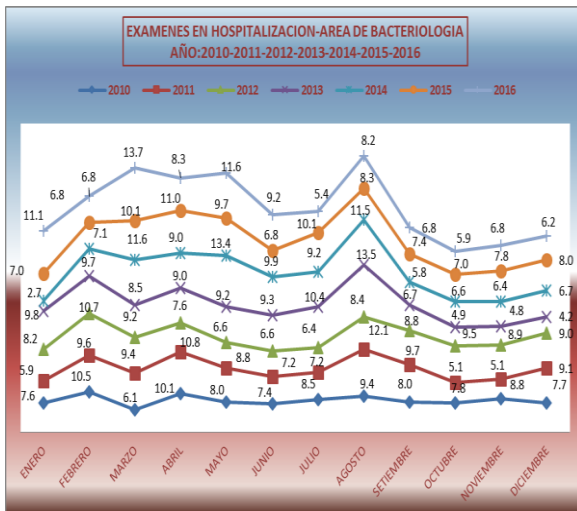
**Cuadro N° 31.-** Exámenes de Laboratorio –Hospitalización – Área de Bacteriología

EXAMENES DE LABORATORIO-HOSPITALIZACION AREA DE BACTERIOLOGIA AÑO:2010-2011-2012-2013-2014-2015-2016														
MESES	2010	%	2011	%	2012	%	2013	%	2014	%	2015	%	2016	%
<b>TOTAL</b>	<b>1471</b>	<b>100.0</b>	<b>1114</b>	<b>100.0</b>	<b>1459</b>	<b>100.0</b>	<b>1639</b>	<b>100.0</b>	<b>1751</b>	<b>100.0</b>	<b>1533</b>	<b>100.0</b>	<b>1655</b>	<b>100.0</b>
ENERO	112	7.6	66	5.9	119	8.2	160	9.8	47	2.7	108	7.0	184	11.1
FEBRERO	155	10.5	107	9.6	156	10.7	159	9.7	125	7.1	104	6.8	112	6.8
MARZO	89	6.1	105	9.4	134	9.2	139	8.5	203	11.6	155	10.1	227	13.7
ABRIL	149	10.1	120	10.8	111	7.6	148	9.0	158	9.0	169	11.0	138	8.3
MAYO	118	8.0	98	8.8	96	6.6	150	9.2	234	13.4	148	9.7	192	11.6
JUNIO	109	7.4	80	7.2	97	6.6	152	9.3	174	9.9	104	6.8	152	9.2
JULIO	125	8.5	80	7.2	94	6.4	171	10.4	161	9.2	155	10.1	90	5.4
AGOSTO	139	9.4	135	12.1	123	8.4	222	13.5	202	11.5	127	8.3	136	8.2
SEPTIEMBRE	117	8.0	108	9.7	128	8.8	110	6.7	102	5.8	114	7.4	112	6.8
OCTUBRE	115	7.8	57	5.1	139	9.5	81	4.9	116	6.6	107	7.0	97	5.9
NOVIEMBRE	129	8.8	57	5.1	130	8.9	78	4.8	112	6.4	120	7.8	113	6.8
DICIEMBRE	114	7.7	101	9.1	132	9.0	69	4.2	117	6.7	122	8.0	102	6.2

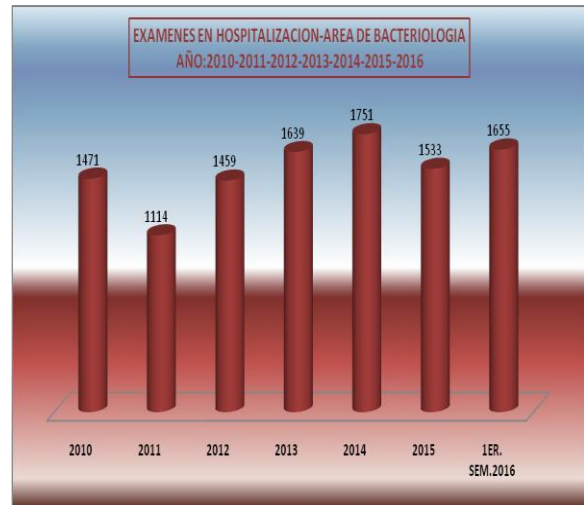
FUENTE: CENTRO QUIRURGICO

ELABORADO: OFICINA ESTADISTICA E INFORMATICA-HNCH-2016

**Gráfico N° 61.-**Hospitalización – Área de Bacteriología



**Gráfico N° 62.-** Área de Bacteriología x años



## EXAMENES DE LABORATORIO – EMERGENCIA – ÁREA DE BACTERIOLOGIA

En relación a los exámenes de Laboratorio – Emergencia – Área de Bacteriología en los últimos 05 años se observó un incremento en el año 2011 y 2012 con 966 exámenes, año 2013 disminuyó en 586 exámenes, en el año 2014 y 2015 hay un incremento considerable siendo este último año con 1,699 exámenes, en el año 2016 se

realizaron 1,457 exámenes en ese mismo año se observó un incremento significativo en el mes de mayo con el 14.8%, así mismo se observa una disminución significativa en el mes de noviembre con el 4.3% con respecto a los meses de ese periodo . (Cuadro Nº 32. Gráfico Nº 63,64).

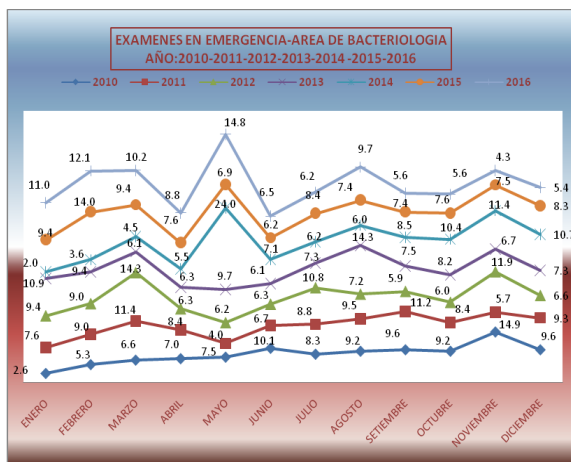
**Cuadro Nº 32.-** Exámenes de Laboratorio –Emergencia – Área de Bacteriología

EXAMENES DE LABORATORIO-EMERGENCIA ÁREA DE BACTERIOLOGIA AÑO:2010-2011-2012-2013-2014-2015-2016														
MESES	2010	%	2011	%	2012	%	2013	%	2014	%	2015	%	2016	%
<b>TOTAL</b>	<b>228</b>	<b>100.0</b>	<b>525</b>	<b>100.0</b>	<b>966</b>	<b>100.0</b>	<b>586</b>	<b>100.0</b>	<b>1332</b>	<b>100.0</b>	<b>1699</b>	<b>100.0</b>	<b>1457</b>	<b>100.0</b>
ENERO	6	2.6	40	7.6	91	9.4	64	10.9	27	2.0	159	9.4	160	11.0
FEBRERO	12	5.3	47	9.0	87	9.0	55	9.4	48	3.6	238	14.0	176	12.1
MARZO	15	6.6	60	11.4	138	14.3	36	6.1	60	4.5	159	9.4	148	10.2
ABRIL	16	7.0	44	8.4	61	6.3	37	6.3	73	5.5	129	7.6	128	8.8
MAYO	17	7.5	21	4.0	60	6.2	57	9.7	320	24.0	117	6.9	215	14.8
JUNIO	23	10.1	35	6.7	61	6.3	36	6.1	94	7.1	106	6.2	94	6.5
JULIO	19	8.3	46	8.8	104	10.8	43	7.3	83	6.2	142	8.4	91	6.2
AGOSTO	21	9.2	50	9.5	70	7.2	84	14.3	80	6.0	125	7.4	142	9.7
SEPTIEMBRE	22	9.6	59	11.2	57	5.9	44	7.5	113	8.5	126	7.4	81	5.6
OCTUBRE	21	9.2	44	8.4	58	6.0	48	8.2	139	10.4	129	7.6	81	5.6
NOVIEMBRE	34	14.9	30	5.7	115	11.9	39	6.7	152	11.4	128	7.5	62	4.3
DICIEMBRE	22	9.6	49	9.3	64	6.6	43	7.3	143	10.7	141	8.3	79	5.4

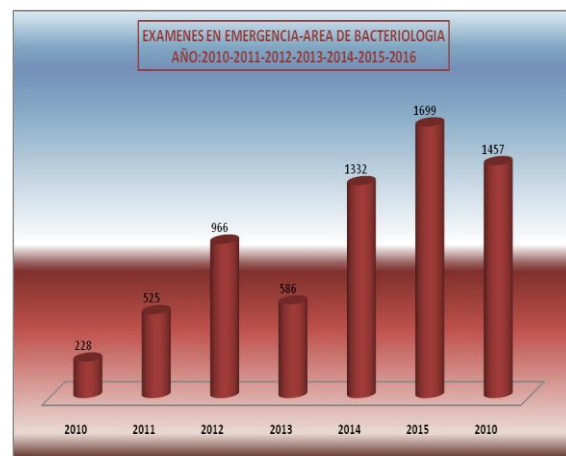
FUENTE: CENTRO QUIRURGICO

ELABORADO: OFICINA ESTADISTICA E INFORMATICA-HNCH-2016

**Gráfico Nº 63.-** Emergencia – Área de Bacteriología



**Gráfico Nº 64.-** Área de Bacteriología x meses



## EXAMENES DE LABORATORIO – CONSULTA EXTERNA – ÁREA DE INMUNOLOGIA

En relación a los exámenes de Laboratorio – Consulta externa – Área de Inmunología en los 05 últimos años se observa un incremento considerable en el año 2012 al 2015 este último año con 177,385 exámenes, en el año 2016 se realizaron 144,978

exámenes en ese año se observó un incremento en los meses de agosto con el 11.7%, observándose en los últimos meses una disminución considerable de menos del 6.0%. (Cuadro N° 33. Gráfico N° 65,66).

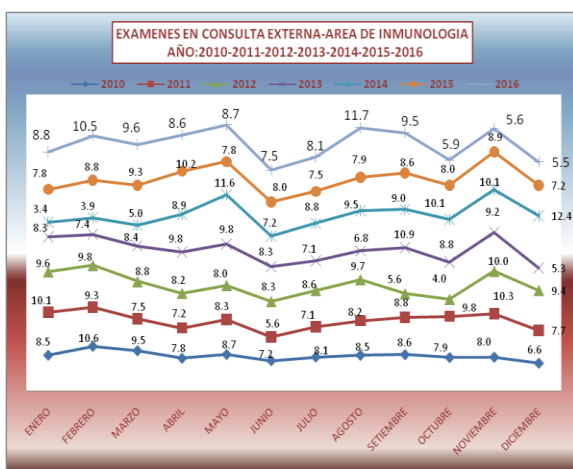
**Cuadro N° 33.- Exámenes de Laboratorio –Consulta Externa – Área de Inmunología**

EXAMENES DE LABORATORIO-CONSULTA EXTERNA AREA DE INMUNOLOGIA AÑO:2010-2011-2012-2013-2014-2015-2016														
MESES	2010	%	2011	%	2012	%	2013	%	2014	%	2015	%	2016	%
<b>TOTAL</b>	<b>26116</b>	<b>100.0</b>	<b>25253</b>	<b>100.0</b>	<b>32878</b>	<b>100.0</b>	<b>57207</b>	<b>100.0</b>	<b>102959</b>	<b>100.0</b>	<b>177385</b>	<b>100.0</b>	<b>144978</b>	<b>100.0</b>
ENERO	2218	8.5	2558	10.1	3153	9.6	4741	8.3	3485	3.4	13831	7.8	12772	8.8
FEBRERO	2763	10.6	2348	9.3	3236	9.8	4213	7.4	4049	3.9	15580	8.8	15265	10.5
MARZO	2491	9.5	1906	7.5	2895	8.8	4824	8.4	5102	5.0	16559	9.3	13874	9.6
ABRIL	2028	7.8	1814	7.2	2680	8.2	5595	9.8	9148	8.9	18066	10.2	12407	8.6
MAYO	2263	8.7	2091	8.3	2640	8.0	5624	9.8	11923	11.6	13852	7.8	12574	8.7
JUNIO	1882	7.2	1415	5.6	2741	8.3	4737	8.3	7452	7.2	14236	8.0	10905	7.5
JULIO	2108	8.1	1804	7.1	2818	8.6	4044	7.1	9088	8.8	13329	7.5	11796	8.1
AGOSTO	2215	8.5	2068	8.2	3186	9.7	3878	6.8	9817	9.5	13965	7.9	16890	11.7
SEPTIEMBRE	2251	8.6	2222	8.8	1828	5.6	6233	10.9	9314	9.0	15278	8.6	13801	9.5
OCTUBRE	2075	7.9	2464	9.8	1303	4.0	5054	8.8	10446	10.1	14223	8.0	8555	5.9
NOVIEMBRE	2094	8.0	2606	10.3	3296	10.0	5244	9.2	10394	10.1	15734	8.9	8098	5.6
DICEMBRE	1728	6.6	1957	7.7	3102	9.4	3020	5.3	12741	12.4	12732	7.2	8041	5.5

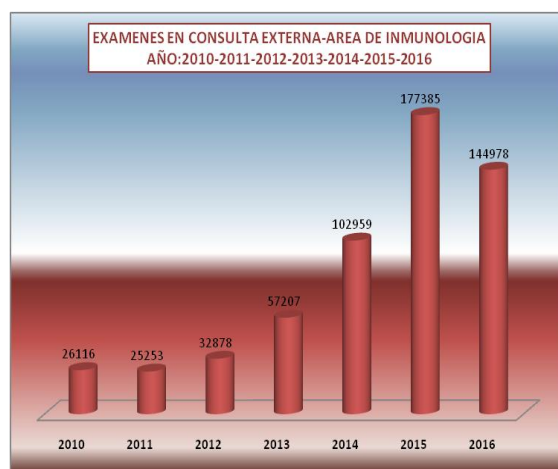
FUENTE: CENTRO QUIRURGICO

ELABORADO: OFICINA ESTADISTICA E INFORMATICA-HNCH-2016

**Gráfico N° 65.- Consulta Externa - Área de Inmunología**



**Gráfico N° 65.- Área de Inmunología x meses**



## EXAMENES DE LABORATORIO – HOSPITALIZACIÓN – ÁREA DE INMUNOLOGIA

En relación a los exámenes de Laboratorio – Hospitalización – Área de Inmunología en los últimos 05 años se observa un incremento considerable en el año 2012 al 2015 con 48,419 exámenes, en el año 2016 se realizaron 39,965 exámenes en ese mismo

año se observó un incremento mayor en los meses de agosto con el 10.5%, observándose una disminución considerable en los meses de noviembre con el 6.3% con respecto a los meses de ese periodo. (Cuadro N° 34. Gráfico N° 67,68).

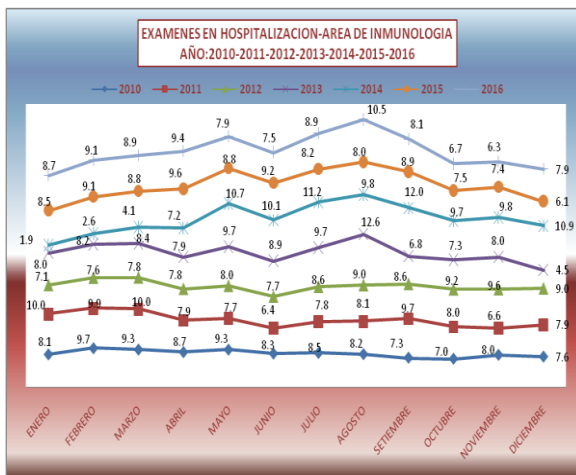
**Cuadro N° 34.-** Exámenes de Laboratorio –Hospitalización – Área de Inmunología

EXAMENES DE LABORATORIO-HOSPITALIZACION AREA DE INMUNOLOGIA AÑO:2010-2011-2012-2013-2014-2015-2016														
MESES	2010	%	2011	%	2012	%	2013	%	2014	%	2015	%	2016	%
TOTAL	7004	100.0	6761	100.0	8849	100.0	12073	100.0	35839	100.0	48419	100.0	39965	100.0
ENERO	568	8.1	679	10.0	632	7.1	965	8.0	677	1.9	4139	8.5	3464	8.7
FEBRERO	678	9.7	667	9.9	674	7.6	992	8.2	941	2.6	4399	9.1	3653	9.1
MARZO	654	9.3	676	10.0	693	7.8	1016	8.4	1458	4.1	4285	8.8	3550	8.9
ABRIL	609	8.7	533	7.9	686	7.8	950	7.9	2579	7.2	4658	9.6	3741	9.4
MAYO	654	9.3	523	7.7	709	8.0	1166	9.7	3820	10.7	4238	8.8	3160	7.9
JUNIO	583	8.3	433	6.4	678	7.7	1071	8.9	3618	10.1	4436	9.2	3014	7.5
JULIO	594	8.5	524	7.8	764	8.6	1170	9.7	4022	11.2	3961	8.2	3569	8.9
AGOSTO	573	8.2	550	8.1	792	9.0	1521	12.6	3523	9.8	3871	8.0	4213	10.5
SETIEMBRE	510	7.3	654	9.7	761	8.6	825	6.8	4297	12.0	4293	8.9	3229	8.1
OCTUBRE	491	7.0	539	8.0	816	9.2	882	7.3	3465	9.7	3609	7.5	2670	6.7
NOVIEMBRE	561	8.0	448	6.6	850	9.6	967	8.0	3515	9.8	3591	7.4	2534	6.3
DECIEMBRE	529	7.6	535	7.9	794	9.0	548	4.5	3924	10.9	2939	6.1	3168	7.9

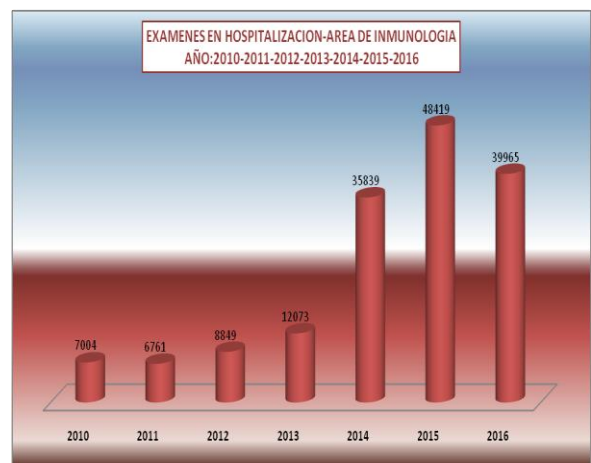
FUENTE: CENTRO QUIRURGICO

ELABORADO: OFICINA ESTADISTICA E INFORMATICA-HNCH-2016

**Gráfico N° 67.-** Hospitalización – Área de Inmunología



**Gráfico N° 68- Área de Inmunología x años**



## EXAMENES DE LABORATORIO – EMERGENCIA – ÁREA DE INMUNOLOGIA

En relación a los exámenes de Laboratorio – Emergencia – Área de Inmunología en los últimos 05 años se observa un incremento considerable del año 2010 al 2015 en este último año se realizaron 45,143 exámenes, en el año 2016 se realizaron 37,091

exámenes en ese mismo año se observó un incremento mayor en los meses de agosto con el 11.4% observándose una disminución considerable en los meses de noviembre con el 5.5% con respecto a los meses de ese periodo. (Cuadro N° 35. Gráfico N° 69,70).

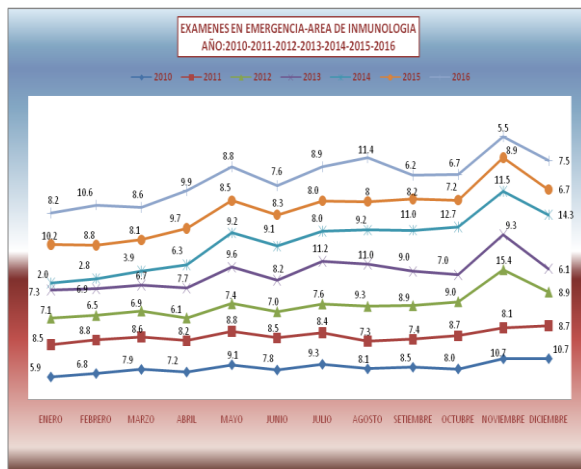
**Cuadro N° 35.-** Exámenes de Laboratorio –Emergencia – Área de Inmunología

EXAMENES DE LABORATORIO-EMERGENCIA ÁREA DE INMUNOLOGIA AÑO:2010-2011-2012-2013-2014-2015-2016														
MESES	2010	%	2011	%	2012	%	2013	%	2014	%	2015	%	2016	%
TOTAL	4592	100.0	5330	100.0	7660	100.0	11549	100.0	28750	100.0	45143	100.0	37091	100.0
ENERO	273	5.9	452	8.5	541	7.1	843	7.3	567	2.0	4590	10.2	3059	8.2
FEBRERO	314	6.8	471	8.8	501	6.5	798	6.9	815	2.8	3957	8.8	3922	10.6
MARZO	363	7.9	457	8.6	529	6.9	775	6.7	1116	3.9	3677	8.1	3189	8.6
ABRIL	332	7.2	439	8.2	468	6.1	888	7.7	1811	6.3	4361	9.7	3680	9.9
MAYO	419	9.1	468	8.8	564	7.4	1106	9.6	2640	9.2	3823	8.5	3278	8.8
JUNIO	356	7.8	452	8.5	533	7.0	948	8.2	2617	9.1	3732	8.3	2835	7.6
JULIO	425	9.3	446	8.4	582	7.6	1292	11.2	2314	8.0	3625	8.0	3293	8.9
AGOSTO	370	8.1	387	7.3	709	9.3	1275	11.0	2631	9.2	3396	8	4237	11.4
SEPTIEMBRE	389	8.5	392	7.4	685	8.9	1038	9.0	3150	11.0	3721	8.2	2310	6.2
OCTUBRE	369	8.0	466	8.7	691	9.0	809	7.0	3653	12.7	3234	7.2	2472	6.7
NOVIEMBRE	490	10.7	434	8.1	1177	15.4	1072	9.3	3320	11.5	4008	8.9	2022	5.5
DICIEMBRE	492	10.7	466	8.7	680	8.9	705	6.1	4116	14.3	3019	6.7	2794	7.5

FUENTE: CENTRO QUIRURGICO

ELABORADO: OFICINA ESTADISTICA E INFORMATICA-HNCH-2016

**Gráfico N° 69.-** Emergencia – Área de Inmunología



**Gráfico N° 70.-** Área de Inmunología x años





## EXÁMENES - BANCO DE SANGRE, SEGÚN AÑOS

En relación a los exámenes realizados en el Banco de Sangre, según años, se observó un incremento mayor en el año 2011 al 2015 este último año con un incremento considerable 215,260 exámenes, con

respecto a los años anteriores, en el año 2016 hubo una disminución considerable de 211,985 exámenes. (Cuadro Nº 36. Gráfico Nº 71).

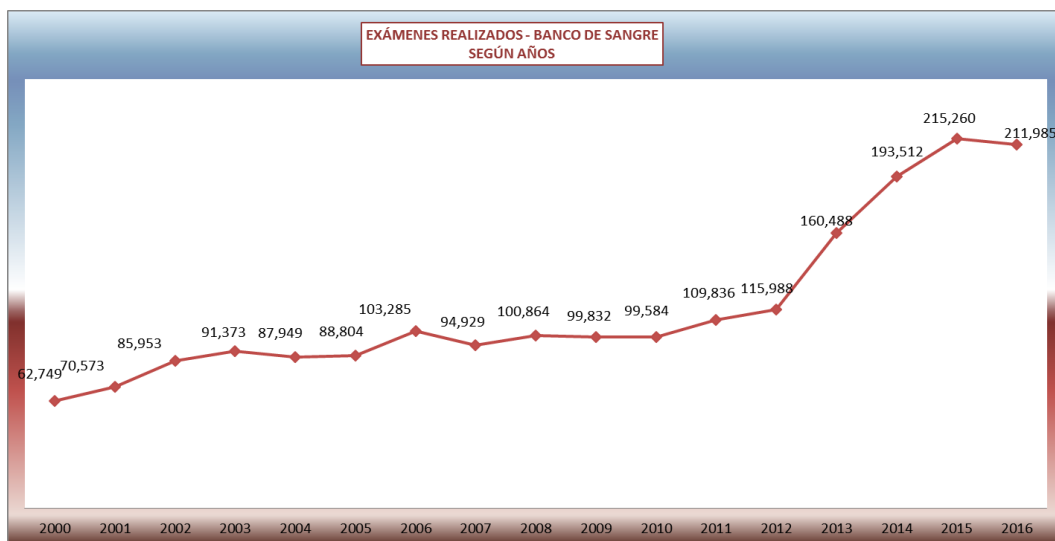
**Cuadro Nº 33.-** Exámenes de Banco de Sangre, según años

EXÁMENES REALIZADOS - BANCO DE SANGRE SEGÚN AÑOS	
AÑOS	TOTAL
2000	62,749
2001	70,573
2002	85,953
2003	91,373
2004	87,949
2005	88,804
2006	103,285
2007	94,929
2008	100,864
2009	99,832
2010	99,584
2011	109,836
2012	115,988
2013	160,488
2014	193,512
2015	215,260
2016	211,985

FUENTE: BANCO DE SANGRE

ELABORADO: OFICINA ESTADISTICA E INFORMATICA-HNCH-2016

**Gráfico Nº 71.-** Exámenes de Banco de Sangre, según años



## EXAMENES REALIZADOS EN EL BANCO DE SANGRE

En relación a los exámenes realizados en Banco de Sangre en los últimos 05 años se observa un incremento considerable, en el año 2010 al 2015 se realizaron en este último año 215,260 exámenes, en el año 2016 se

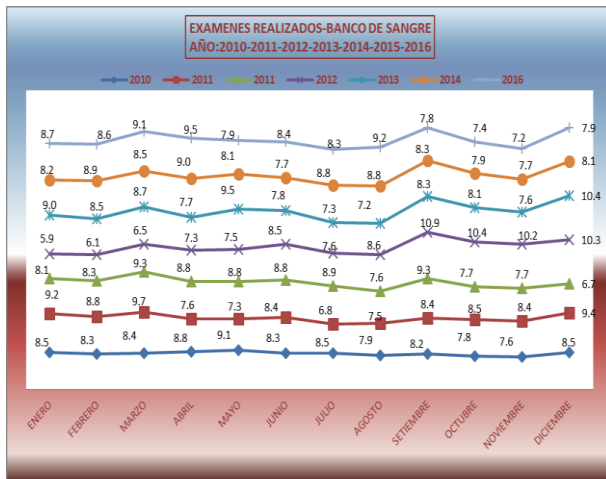
realizaron 211,985 exámenes en ese mismo año se observó un incremento en el mes de mayo con el 9.5% con respecto a los meses de ese periodo. (Cuadro N° 37. Gráfico N° 72,73).

**Cuadro N° 37.- Exámenes realizados – Banco de Sangre**

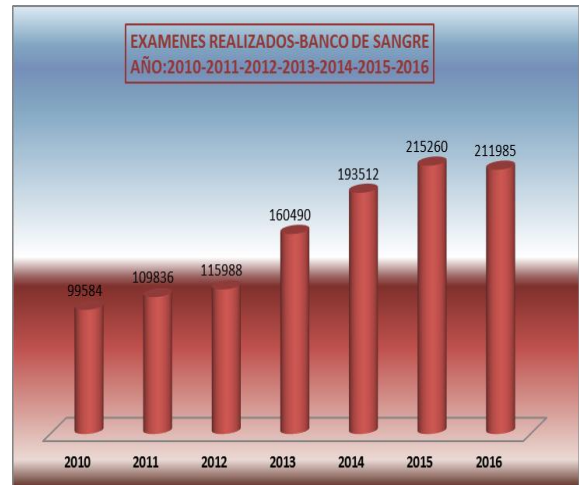
EXAMENES REALIZADOS - BANCO DE SANGRE														
DEPARTAMENTO DE LABORATOTIO CLINICO														
AÑO:2010-2011-2012-2013-2014-2015-2016														
MESES	2010	%	2011	%	2012	%	2013	%	2014	%	2015	%	AÑO:2016	%
TOTAL	99584	100.0	109836	100.0	115988	100.0	160490	100.0	193512	100.0	215260	100.0	211985	100.0
ENERO	8514	8.5	10125	9.2	9407	8.1	9437	5.9	17350	9.0	17632	8.2	18509	8.7
FEBRERO	8248	8.3	9645	8.8	9620	8.3	9789	6.1	16361	8.5	19259	8.9	18244	8.6
MARZO	8389	8.4	10608	9.7	10820	9.3	10508	6.5	16772	8.7	18372	8.5	19387	9.1
ABRIL	8757	8.8	8395	7.6	10184	8.8	11789	7.3	14896	7.7	19418	9.0	20091	9.5
MAYO	9094	9.1	8044	7.3	10233	8.8	12047	7.5	18338	9.5	17386	8.1	16667	7.9
JUNIO	8315	8.3	9206	8.4	10190	8.8	13648	8.5	15098	7.8	16537	7.7	17909	8.4
JULIO	8448	8.5	7501	6.8	10322	8.9	12146	7.6	14101	7.3	18850	8.8	17642	8.3
AGOSTO	7831	7.9	8241	7.5	8776	7.6	13836	8.6	13963	7.2	18929	8.8	19485	9.2
SEPTIEMBRE	8193	8.2	9226	8.4	10729	9.3	17558	10.9	16116	8.3	17901	8.3	16438	7.8
OCTUBRE	7752	7.8	9315	8.5	8984	7.7	16769	10.4	15726	8.1	17006	7.9	15750	7.4
NOVIEMBRE	7529	7.6	9227	8.4	8932	7.7	16409	10.2	14728	7.6	16524	7.7	15191	7.2
DECIEMBRE	8514	8.5	10303	9.4	7791	6.7	16554	10.3	20063	10.4	17446	8.1	16672	7.9

FUENTE: DPTO. DE LABORATORIO CLINICO  
ELABORADO: OFICINA ESTADISTICA E INFORMATICA-HNCH-2016

**Gráfico N° 72.- Exámenes Banco de Sangre x meses**



**Gráfico N° 73.- Banco de Sangre x años**



## TRANSFUSIONES – BANCO DE SANGRE

En relación a las Transfusiones en Banco de Sangre los últimos 05 años se observa un incremento considerable en el año 2010 al 2015, en este último año se realizaron 15,038 transfusiones, en el año 2016 se

realizaron 14,806 transfusiones en ese mismo año se observó un aumento en el mes de abril con el 9.9% con respecto a los meses de ese periodo. (Cuadro Nº 38. Gráfico Nº 74,75).

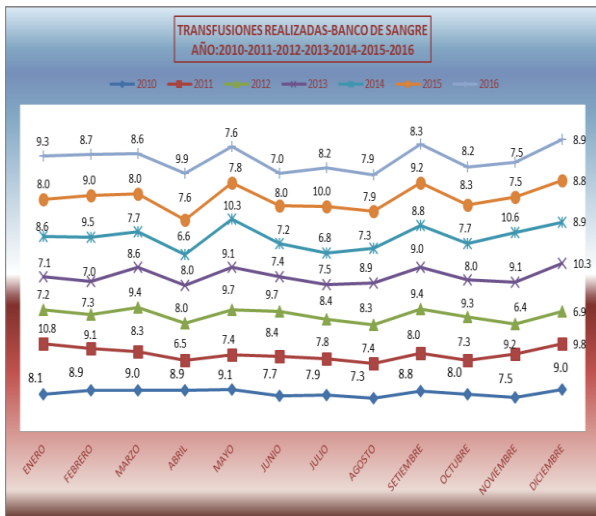
**Cuadro Nº 38.- Transfusiones realizadas – Banco de Sangre**

TRANSFUSIONES REALIZADAS - BANCO DE SANGRE														
DEPARTAMENTO DE LABORATORIO CLINICO														
AÑO:2010-2011-2012-2013-2014-2015 - 2016														
MESES	2010	%	2011	%	2012	%	2013	%	2014	%	2015	%	2016	%
TOTAL	10020	100.0	11932	100.0	12936	100.0	13188	100.0	13269	100.0	15038	100.0	14806	100.0
ENERO	808	8.1	1294	10.8	931	7.2	941	7.1	1138	8.6	1200	8.0	1376	9.3
FEBRERO	888	8.9	1083	9.1	939	7.3	921	7.0	1255	9.5	1358	9.0	1289	8.7
MARZO	897	9.0	993	8.3	1217	9.4	1133	8.6	1017	7.7	1199	8.0	1277	8.6
ABRIL	888	8.9	770	6.5	1037	8.0	1055	8.0	873	6.6	1136	7.6	1459	9.9
MAYO	912	9.1	881	7.4	1249	9.7	1204	9.1	1369	10.3	1174	7.8	1127	7.6
JUNIO	770	7.7	1008	8.4	1250	9.7	979	7.4	951	7.2	1198	8.0	1038	7.0
JULIO	791	7.9	927	7.8	1087	8.4	989	7.5	900	6.8	1499	10.0	1218	8.2
AGOSTO	729	7.3	880	7.4	1079	8.3	1176	8.9	975	7.3	1191	7.9	1166	7.9
SEPTIEMBRE	880	8.8	959	8.0	1220	9.4	1192	9.0	1174	8.8	1385	9.2	1225	8.3
OCTUBRE	802	8.0	875	7.3	1200	9.3	1050	8.0	1022	7.7	1247	8.3	1214	8.2
NOVIEMBRE	749	7.5	1092	9.2	830	6.4	1195	9.1	1413	10.6	1124	7.5	1105	7.5
DICIEMBRE	906	9.0	1170	9.8	897	6.9	1353	10.3	1182	8.9	1327	8.8	1312	8.9

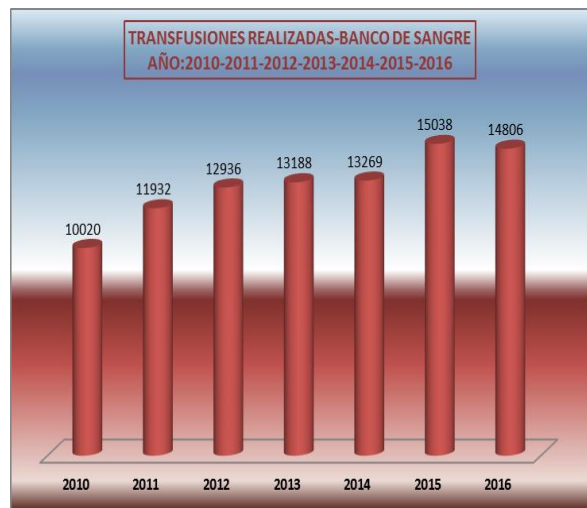
FUENTE: DPTO. DE LABORATORIO CLINICO

ELABORADO: OFICINA ESTADISTICA E INFORMATICA-HNCH-2016

**Gráfico Nº 74.- Transfusiones realizadas x meses**



**Gráfico Nº 75.- Transfusiones realizadas x años**



## EXÁMENES REALIZADOS – RAYOS X. SEGÚN AÑOS

En relación a los exámenes realizados en Rayos X, según años se observó un incremento considerable a comparación de los años anteriores, en el año 2013 de 88,288 exámenes, en el año 2014 con 86,291

exámenes y en el 2015 hubo un incremento considerable de 100,351, en el año 2016 se realizaron 95,986 exámenes. (Cuadro Nº 39. Gráfico Nº 76).

**Cuadro Nº 39.-** Exámenes realizados – Rayos X, según años

EXÁMENES REALIZADOS -RAYOS X SEGÚN AÑOS	
AÑOS	TOTAL
2000	63,171
2001	58,931
2002	56,506
2003	60,461
2004	61,821
2005	54,366
2006	51,730
2007	46,321
2008	59,994
2009	62,424
2010	60,402
2011	62,278
2012	67,318
2013	88,288
2014	86,291
2015	100,351
2016	95,986

FUENTE:RAYOS X

ELABORADO: OFICINA ESTADISTICA E INFORMATICA-HNCH-2016

**Gráfico Nº 76.-** Exámenes realizados – Rayos X, según años



## EXAMENES REALIZADOS – RAYOS X.

En relación a los exámenes realizados en Rayos X en los últimos 05 años se observa un incremento considerable en relación al 2010 al 2010 ,en el año 2015 se realizaron 100,351 exámenes en Rayos X, en el año 2016, hubo

una disminución considerable de 95,986 exámenes en ese mismo año se observó un incremento en el mes de marzo y abril con el 9.5%, con respecto a los meses de ese periodo.(Cuadro N° 40. Gráfico N° 77,78).

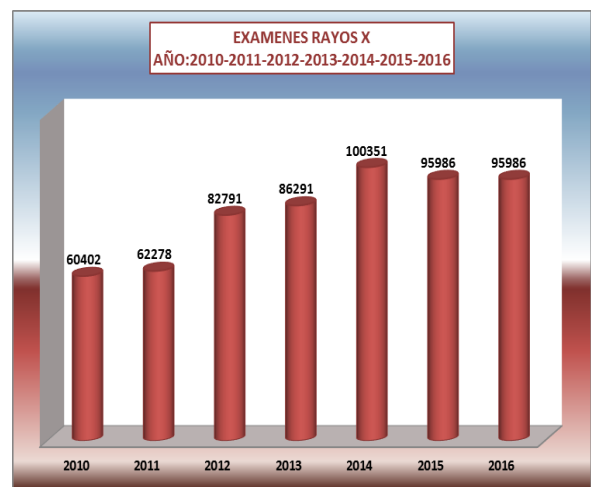
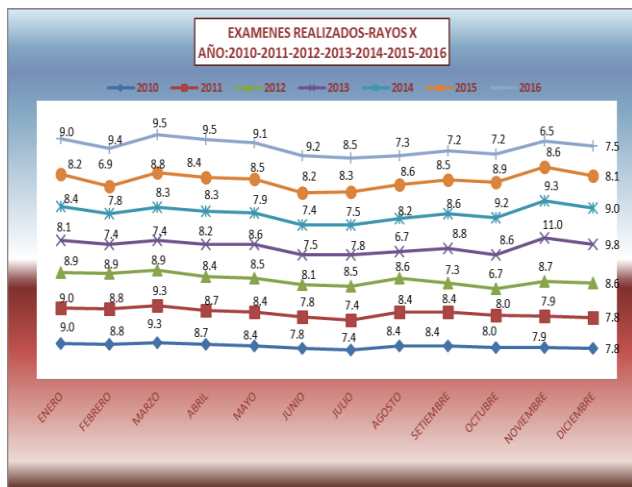
**Cuadro N° 40.- Exámenes realizados – Rayos X**

N° DE EXAMENES DE RAYOS X DEPARTAMENTO DE RAYOS X AÑO:2010-2011-2012-2013-2014-2015-2016														
MESES	2010	%	2011	%	2012	%	2013	%	2014	%	2015	%	2016	%
TOTAL	60402	100.0	62278	100.0	67318	100.0	82791	100.0	86291	100.0	100351	100.0	95986	100.0
ENERO	5412	9.0	5044	9.0	5993	8.9	6729	8.1	7266	8.4	8184	8.2	8640	9.0
FEBRERO	5331	8.8	4814	8.8	5966	8.9	6117	7.4	6728	7.8	6900	6.9	9070	9.4
MARZO	5610	9.3	5638	9.3	5984	8.9	6143	7.4	7167	8.3	8823	8.8	9099	9.5
ABRIL	5250	8.7	5153	8.7	5632	8.4	6759	8.2	7196	8.3	8465	8.4	9145	9.5
MAYO	5077	8.4	5160	8.4	5725	8.5	7143	8.6	6786	7.9	8543	8.5	8702	9.1
JUNIO	4728	7.8	5040	7.8	5471	8.1	6221	7.5	6410	7.4	8250	8.2	8808	9.2
JULIO	4497	7.4	5036	7.4	5747	8.5	6458	7.8	6468	7.5	8325	8.3	8163	8.5
AGOSTO	5076	8.4	5572	8.4	5781	8.6	5537	6.7	7081	8.2	8625	8.6	7040	7.3
SEPTIEMBRE	5089	8.4	5143	8.4	4939	7.3	7267	8.8	7427	8.6	8562	8.5	6953	7.2
OCTUBRE	4844	8.0	5386	8.0	4481	6.7	7155	8.6	7961	9.2	8923	8.9	6926	7.2
NOVIEMBRE	4788	7.9	5289	7.9	5836	8.7	9130	11.0	7999	9.3	8634	8.6	6227	6.5
DICIEMBRE	4700	7.8	5003	7.8	5763	8.6	8132	9.8	7802	9.0	8117	8.1	7213	7.5

FUENTE: DPTO.DE RAYOS X

LABORADO: OFICINA ESTADISTICA E INFORMATICA-HNCH-2016

**Gráfico N° 77.- Exámenes realizados – Rayos X** **Gráfico N° 78.- Exámenes realizados – Rayos X , x años**



## EXÁMENES REALIZADOS – ECOGRAFIAS. SEGÚN AÑOS

En relación a los exámenes realizados en Ecografías, según años se observó un incremento considerable a comparación de los años anteriores, en el año 2010 al 2015 en este último año con un incremento

considerable de 27,404 exámenes, luego una disminución considerable en el año 2016 con 23,633 exámenes. (Cuadro N° 41. Gráfico N° 79).

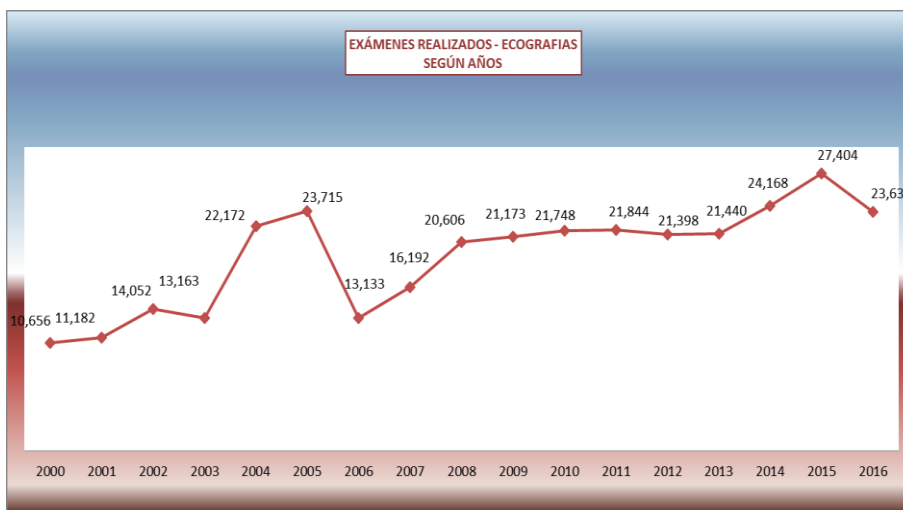
**Cuadro N° 41.- Exámenes realizados - Ecografías**

EXÁMENES REALIZADOS - ECOGRAFIAS SEGÚN AÑOS	
AÑOS	TOTAL
2000	10,656
2001	11,182
2002	14,052
2003	13,163
2004	22,172
2005	23,715
2006	13,133
2007	16,192
2008	20,606
2009	21,173
2010	21,748
2011	21,844
2012	21,398
2013	21,440
2014	24,168
2015	27,404
2016	23,633

FUENTE: RAYOS X

ELABORADO: OFICINA ESTADISTICA E INFORMATICA-HNCH-2016

**Gráfico N° 79.- Exámenes realizados - Ecografías según años**



## EXAMENES REALIZADOS – ECOGRAFIAS

En cuanto a los exámenes realizados – Ecografías en los últimos 05 años del año 2010 al 2013 se mantuvo en 21,500 exámenes, en el 2014 hubo un incremento considerable en 24,168 ecografías, en el año 2016hubo una disminución considerable se

registraron 23,633 ecográficas en ese mismo año se observó un incremento en el mes de julio con el 10.8% y una disminución en el mes de noviembre con el 4.9% con respecto a los meses de ese periodo. (Cuadro N° 42. Gráfico N° 80,81).

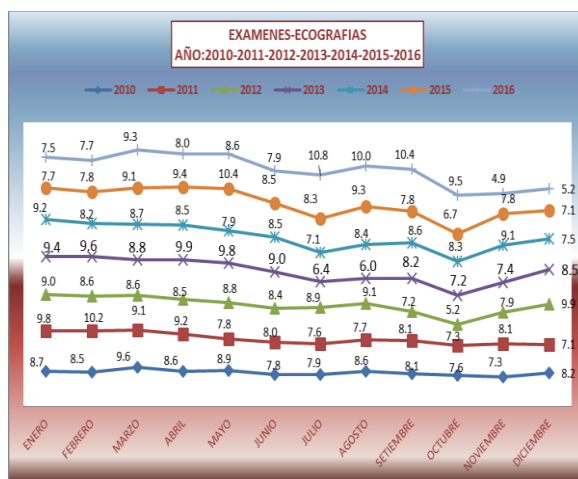
**Cuadro N° 42.- Exámenes realizados - Ecografías**

N° DE EXAMENES DE ECOGRAFIAS DEPARTAMENTO DE RAYOS X AÑO:2010-2011-2012-2013-2014-2015-2016														
MESES	2010	%	2011	%	2012	%	2013	%	2014	%	2015	%	2016	%
<b>TOTAL</b>	<b>21748</b>	<b>100.0</b>	<b>21844</b>	<b>100.0</b>	<b>21398</b>	<b>100.0</b>	<b>21440</b>	<b>100.0</b>	<b>24168</b>	<b>100.0</b>	<b>27404</b>	<b>100.0</b>	<b>23633</b>	<b>100.0</b>
ENERO	1900	8.7	2142	9.8	1927	9.0	2012	9.4	2219	9.2	2104	7.7	1770	7.5
FEBRERO	1855	8.5	2219	10.2	1831	8.6	2055	9.6	1980	8.2	2148	7.8	1830	7.7
MARZO	2096	9.6	1982	9.1	1832	8.6	1884	8.8	2105	8.7	2499	9.1	2206	9.3
ABRIL	1875	8.6	2019	9.2	1810	8.5	2112	9.9	2050	8.5	2587	9.4	1888	8.0
MAYO	1933	8.9	1710	7.8	1875	8.8	2098	9.8	1915	7.9	2852	10.4	2044	8.6
JUNIO	1704	7.8	1744	8.0	1799	8.4	1919	9.0	2044	8.5	2321	8.5	1876	7.9
JULIO	1713	7.9	1654	7.6	1905	8.9	1368	6.4	1725	7.1	2275	8.3	2557	10.8
AGOSTO	1876	8.6	1686	7.7	1949	9.1	1290	6.0	2025	8.4	2552	9.3	2369	10.0
SEPTIEMBRE	1770	8.1	1768	8.1	1539	7.2	1751	8.2	2081	8.6	2140	7.8	2456	10.4
OCTUBRE	1659	7.6	1602	7.3	1114	5.2	1553	7.2	2010	8.3	1843	6.7	2242	9.5
NOVIEMBRE	1579	7.3	1770	8.1	1690	7.9	1578	7.4	2194	9.1	2148	7.8	1156	4.9
DICIEMBRE	1788	8.2	1548	7.1	2127	9.9	1820	8.5	1820	7.5	1935	7.1	1239	5.2

FUENTE: DPTO.DE RAYOS X

ELABORADO: OFICINA ESTADISTICA E INFORMATICA-HNCH-2016

**Gráfico N° 80.- Exámenes realizados – Ecografías**



**Gráfico N° 81.- Exámenes realizados - Ecografías x años**



## EXAMENES REALIZADOS - MAMOGRAFIAS

En cuanto a los exámenes realizados – Mamografías en los últimos años se incrementó en el año 2013 con 2,301 mamografías realizadas, en el año 2014 los exámenes disminuyeron en 1,250 esto se debe a que el equipo estuvo malogrado desde el mes de agosto, en ese mismo año

se observó un mayor incremento en el mes de febrero con el 26.1% y en el mes de enero con 22.5%, se observa que en el año 2015 y 2016 no hay producción esto debido a que el mamógrafo se encuentra en reparación (Cuadro N° 43. Gráfico N° 82).

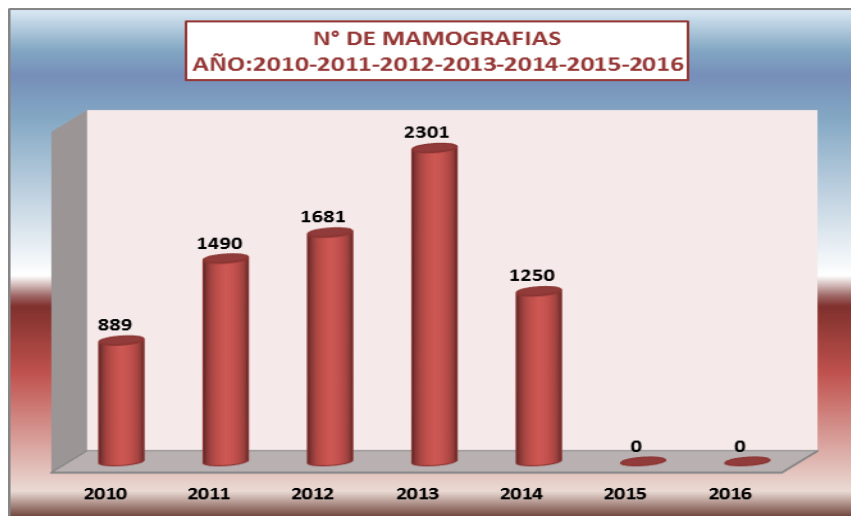
**Cuadro N° 43.- Exámenes realizados - Mamografías**

N° DE MAMOGRAFIAS DEPARTAMENTO DE RAYOS X AÑO:2010-2011-2012-2013-2014-2015														
MESES	2010	%	2011	%	2012	%	2013	%	2014	%	2015	%	2016	%
TOTAL	889	100.0	1490	100.0	1681	100.0	2301	100.0	1250	100.0	0	0.0	0	0.0
ENERO	0	0.0	107	7.2	125	7.4	223	9.7	281	22.5	0	0.0	0	0.0
FEBRERO	0	0.0	100	6.7	117	7.0	197	8.6	326	26.1	0	0.0	0	0.0
MARZO	88	9.9	105	7.0	133	7.9	199	8.6	172	13.8	0	0.0	0	0.0
ABRIL	141	15.9	105	7.0	112	6.7	189	8.2	57	4.6	0	0.0	0	0.0
MAYO	126	14.2	102	6.8	296	17.6	192	8.3	167	13.4	0	0.0	0	0.0
JUNIO	89	10.0	121	8.1	138	8.2	180	7.8	212	17.0	0	0.0	0	0.0
JULIO	66	7.4	113	7.6	142	8.4	185	8.0	35	2.8	0	0.0	0	0.0
AGOSTO	85	9.6	204	13.7	163	9.7	165	7.2	0	0.0	0	0.0	0	0.0
SEPTIEMBRE	84	9.4	133	8.9	79	4.7	225	9.8	0	0.0	0	0.0	0	0.0
OCTUBRE	77	8.7	170	11.4	73	4.3	162	7.0	0	0.0	0	0.0	0	0.0
NOVIEMBRE	102	11.5	136	9.1	178	10.6	173	7.5	0	0.0	0	0.0	0	0.0
DICIEMBRE	31	3.5	94	6.3	125	7.4	211	9.2	0	0.0	0	0.0	0	0.0

FUENTE: DPTO.DE RAYOS X

ELABORADO: OFICINA ESTADISTICA E INFORMATICA-HNCH-2016

**Gráfico N° 82.- Exámenes realizados – Mamografías**





### 5.37. NUMERO DE RECETAS ATENDIDAS – FARMACIA SEGÚN AÑOS

En cuanto al número de recetas atendidas – Farmacia, según años Se observa un incremento mayor con respecto a los años anteriores, en el año 2010 al 2015 en este último año con un incremento considerable

de 885,387recetas atendidas, en el año 2016 hubo una disminución considerable de 811,357. (Cuadro Nº 44.Gráfico Nº 83).

**Cuadro Nº 44.-**  
atendidas – Farmacia,

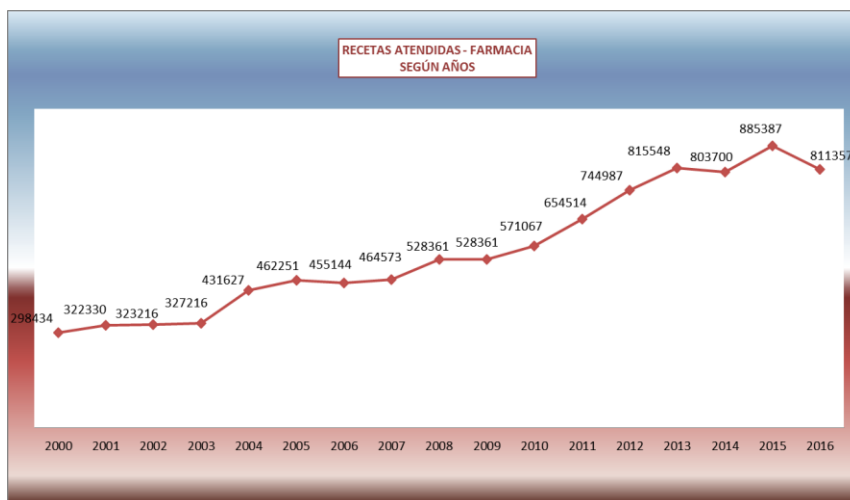
Recetas  
según años

RECETAS ATENDIDAS - FARMACIA SEGÚN AÑOS	
AÑOS	TOTAL
2000	298434
2001	322330
2002	323216
2003	327216
2004	431627
2005	462251
2006	455144
2007	464573
2008	528361
2009	528361
2010	571067
2011	654514
2012	744987
2013	815548
2014	803700
2015	885387
2016	811357

FUENTE:FARMACIA

ELABORADO: OFICINA ESTADISTICA E INFORMATICA-HNCH-2016

**Gráfico Nº 83.-** Número de recetas atendidas – Farmacia, según años



## NUMERO DE RECETAS ATENDIDAS – FARMACIA

En cuanto al número de recetas atendidas – Farmacia en los últimos 05 años se observa en el año 2010 al 2013 un incremento considerable de recetas atendidas en el año 2014 las recetas atendidas disminuyeron en 803,700 esto debido a la huelga médica, en el año 2015 se incrementaron a 885,387

recetas atendidas, en el año 2016 hubo una disminución considerable se atendieron 811,357 recetas en ese mismo año se observa un incremento en los meses de junio con el 9.4% con respecto a los meses de ese periodo. (Cuadro N° 45. Gráfico N° 84,85).

**Cuadro N° 45.- Recetas atendidas – Farmacia**

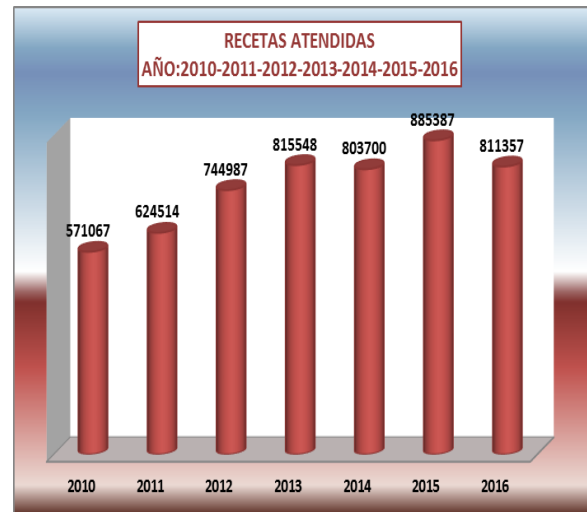
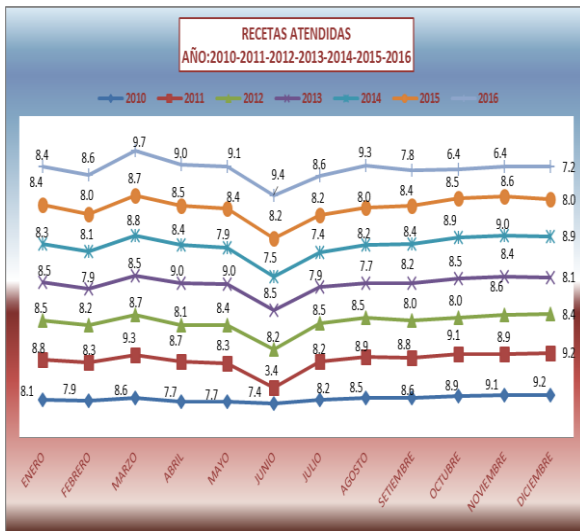
N° DE RECETAS ATENDIDAS DEPARTAMENTO DE FARMACIA AÑO: 2010-2011-2012-2013-2014-2015-2016														
MESES	2010	%	2011	%	2012	%	2013	%	2014	%	2015	%	2016	%
<b>TOTAL</b>	<b>571067</b>	<b>100.0</b>	<b>624514</b>	<b>100.0</b>	<b>744987</b>	<b>100.0</b>	<b>815548</b>	<b>100.0</b>	<b>803700</b>	<b>100.0</b>	<b>885387</b>	<b>100.0</b>	<b>811357</b>	<b>100.0</b>
ENERO	46184	8.1	54967	8.8	63235	8.5	68955	8.5	66717	8.3	74641	8.4	68303	8.4
FEBRERO	45300	7.9	51850	8.3	61253	8.2	64084	7.9	65489	8.1	71056	8.0	69953	8.6
MARZO	49109	8.6	58030	9.3	64578	8.7	69424	8.5	71068	8.8	77097	8.7	78586	9.7
ABRIL	44226	7.7	54185	8.7	60142	8.1	73122	9.0	67716	8.4	75049	8.5	73348	9.0
MAYO	43770	7.7	51955	8.3	62851	8.4	73285	9.0	63791	7.9	74719	8.4	74179	9.1
JUNIO	42302	7.4	21451	3.4	61298	8.2	69475	8.5	59995	7.5	72813	8.2	76078	9.4
JULIO	46952	8.2	51252	8.2	63151	8.5	64066	7.9	59384	7.4	72793	8.2	69605	8.6
AGOSTO	48549	8.5	55810	8.9	63358	8.5	62643	7.7	66248	8.2	71102	8.0	75499	9.3
SEPTIEMBRE	49342	8.6	54702	8.8	59411	8.0	66899	8.2	67728	8.4	74449	8.4	63174	7.8
OCTUBRE	50713	8.9	57066	9.1	59639	8.0	69583	8.5	71620	8.9	75075	8.5	51556	6.4
NOVIEMBRE	52139	9.1	55674	8.9	63723	8.6	68175	8.4	72113	9.0	76194	8.6	52325	6.4
DICIEMBRE	52481	9.2	57572	9.2	62348	8.4	65837	8.1	71831	8.9	70399	8.0	58751	7.2

FUENTE: FARMACIA

ELABORADO: OFICINA ESTADISTICA E INFORMATICA-HNCH-2016

**Gráfico N°84.-Recetas atendidas - Farmacia x meses**

**Gráfico N°85.-Recetas atendidas - Farmacia x años**



## NUMERO DE SESIONES – DEPARTAMENTO DE MEDICINA FISICA Y REHABILITACION

Con respecto al número de sesiones realizadas por el Departamento de Medicina Física y Rehabilitación en los últimos 05 años se ha incrementado considerablemente en el año 2010 al 2015, , en este último año se observa un incremento considerable de 160,994 sesiones, en el año 2016 hubo una

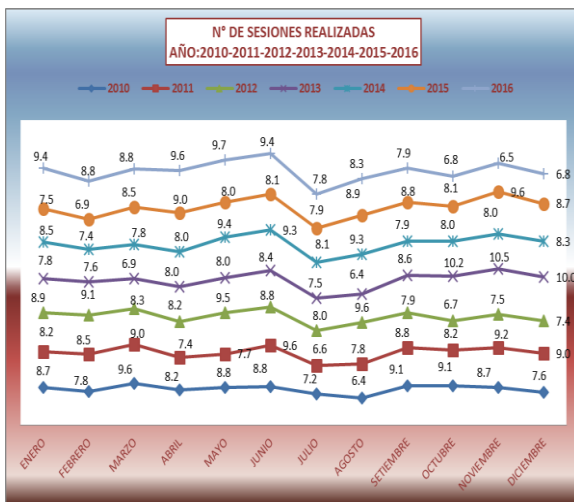
disminución considerable se realizaron 144,783 sesiones de terapia en este mismo año se observó un incremento en los meses de abril y mayo con el 9.7% con respecto a los meses de ese periodo. (Cuadro N° 46. Gráfico N° 86,87).

**Cuadro N°46.-Número de Sesiones realizadas– Departamento de Medicina Física y Rehabilitación**

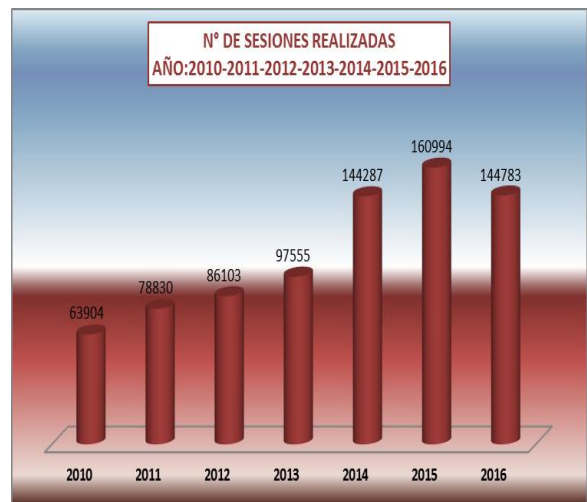
N° DE SESIONES REALIZADAS DEPARTAMENTO DE MEDICINA FISICA Y REHABILITACION AÑO:2010-2011-2012-2013-2014-2015-2016														
MESES	2010	%	2011	%	2012	%	2013	%	2014	%	2015	%	2016	%
<b>TOTAL</b>	<b>63904</b>	<b>100.0</b>	<b>78830</b>	<b>100.0</b>	<b>86103</b>	<b>100.0</b>	<b>97555</b>	<b>100.0</b>	<b>144287</b>	<b>100.0</b>	<b>160994</b>	<b>100.0</b>	<b>144783</b>	<b>100.0</b>
ENERO	5578	8.7	6500	8.2	7653	8.9	7643	7.8	12276	8.5	12025	7.5	13669	9.4
FEBRERO	4982	7.8	6703	8.5	7848	9.1	7430	7.6	10719	7.4	11156	6.9	12729	8.8
MARZO	6119	9.6	7075	9.0	7184	8.3	6740	6.9	11271	7.8	13696	8.5	12793	8.8
ABRIL	5260	8.2	5869	7.4	7087	8.2	7826	8.0	11509	8.0	14477	9.0	13885	9.6
MAYO	5619	8.8	6034	7.7	8139	9.5	7770	8.0	13514	9.4	12811	8.0	14098	9.7
JUNIO	5654	8.8	7548	9.6	7606	8.8	8164	8.4	13418	9.3	13041	8.1	13668	9.4
JULIO	4612	7.2	5183	6.6	6893	8.0	7309	7.5	11690	8.1	12782	7.9	11307	7.8
AGOSTO	4072	6.4	6113	7.8	8241	9.6	6231	6.4	13407	9.3	14378	8.9	12052	8.3
SEPTIEMBRE	5788	9.1	6959	8.8	6831	7.9	8400	8.6	11441	7.9	14227	8.8	11411	7.9
OCTUBRE	5823	9.1	6485	8.2	5747	6.7	9974	10.2	11597	8.0	12962	8.1	9908	6.8
NOVIEMBRE	5571	8.7	7242	9.2	6500	7.5	10283	10.5	11530	8.0	15462	9.6	9476	6.5
DICIEMBRE	4826	7.6	7119	9.0	6374	7.4	9785	10.0	11915	8.3	13977	8.7	9787	6.8

FUENTE: HOJA HIS-DPTO. MED.FISICA Y REHABILITACION  
ELABORADO: OFICINA ESTADISTICA E INFORMATICA-HNCH-2016

**Gráfico N° 86.- Sesiones realizadas x meses**



**Gráfico N° 87.- Sesiones realizadas x años**



## NUMERO DE APLICACIÓN DE LASER – DEPARTAMENTO DE MEDICINA FISICA Y REHABILITACION

Con respecto al número de aplicación de láser realizadas por el Departamento de Medicina Física y Rehabilitación en los últimos 05 años se ha incrementado considerablemente en el año 2011 con 2,780 aplicación de láser año 2012 al 2013 disminuyo, en el año 2014 con 2,649 aplicaciones, , en el año 2015 se realizaron

3,979 aplicaciones de láser, en el año 2016 disminuyó considerablemente se registraron 3,310 aplicación de láser, en ese mismo año se observó un incremento en los meses de enero y marzo con el 9.6% con respecto a los meses de ese periodo. (Cuadro N° 47. Gráfico N° 88,89).

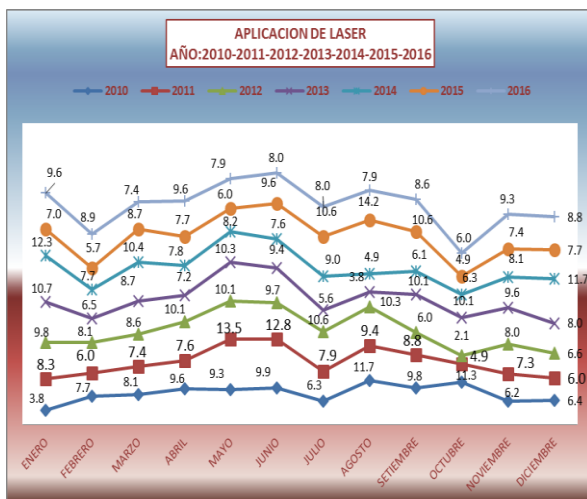
**Cuadro N°47.-Número de Aplicación de Laser– Departamento de Medicina Física y Rehabilitación**

N° DE APLICACIÓN DE LASER DEPARTAMENTO DE MEDICINA FISICA Y REHABILITACION AÑO:2010-2011-2012-2013-2014-2015-2016														
MESES	2010	%	2011	%	2012	%	2013	%	2014	%	2015	%	2016	%
<b>TOTAL</b>	<b>2006</b>	<b>100.0</b>	<b>2780</b>	<b>100.0</b>	<b>2297</b>	<b>100.0</b>	<b>2484</b>	<b>100.0</b>	<b>2649</b>	<b>100.0</b>	<b>3979</b>	<b>100.0</b>	<b>3310</b>	<b>100.0</b>
ENERO	77	3.8	231	8.3	226	9.8	266	10.7	325	12.3	278	7.0	319	9.6
FEBRERO	154	7.7	168	6.0	186	8.1	161	6.5	204	7.7	227	5.7	293	8.9
MARZO	162	8.1	207	7.4	198	8.6	215	8.7	276	10.4	347	8.7	244	7.4
ABRIL	192	9.6	211	7.6	232	10.1	178	7.2	206	7.8	307	7.7	318	9.6
MAYO	186	9.3	376	13.5	233	10.1	255	10.3	217	8.2	237	6.0	263	7.9
JUNIO	198	9.9	356	12.8	222	9.7	233	9.4	200	7.6	382	9.6	264	8.0
JULIO	126	6.3	219	7.9	244	10.6	140	5.6	238	9.0	421	10.6	265	8.0
AGOSTO	235	11.7	261	9.4	236	10.3	95	3.8	131	4.9	566	14.2	261	7.9
SEPTIEMBRE	196	9.8	244	8.8	138	6.0	252	10.1	161	6.1	421	10.6	284	8.6
OCTUBRE	226	11.3	137	4.9	48	2.1	251	10.1	166	6.3	193	4.9	200	6.0
NOVIEMBRE	125	6.2	203	7.3	183	8.0	239	9.6	214	8.1	295	7.4	308	9.3
DICIEMBRE	129	6.4	167	6.0	151	6.6	199	8.0	311	11.7	305	7.7	291	8.8

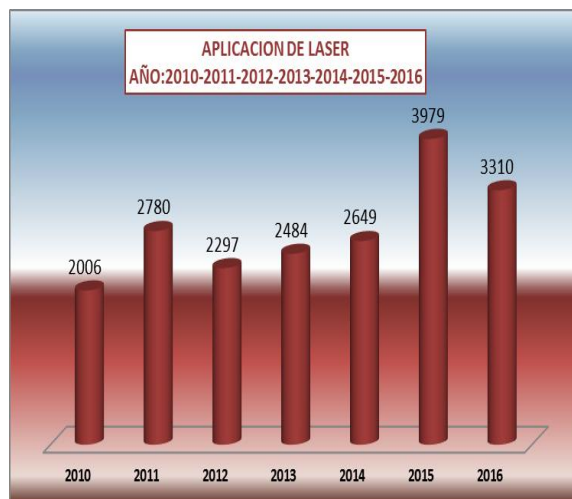
FUENTE: HOJA HIS-DPTO. MED.FISICA Y REHABILITACION

ELABORADO: OFICINA ESTADISTICA E INFORMATICA-HNCH-2016

**Gráfico N° 88**Aplicación de Laser x meses



**Gráfico N° 89.-** Aplicación de Laser x años



## NUMERO DE INFILTRACIONES – DEPARTAMENTO DE MEDICINA FISICA Y REHABILITACION

Con respecto al número de infiltraciones realizadas por el Departamento de Medicina Física y Rehabilitación en los últimos 05 años se incrementó considerablemente en el año 2013 con 496 infiltraciones, en el año 2014 disminuyó en 370 infiltraciones, en el año 2015 se incrementó en 977 infiltraciones, en

el año 2016 se registraron 821 infiltraciones en ese mismo año se observó un incremento en los meses diciembre con el 16.0% y una disminución en los meses agosto con el 3.4% con respecto a los meses de ese periodo. (Cuadro N° 48. Gráfico N° 90).

**Cuadro N°48.-Número de Infiltraciones realizadas– Departamento de Medicina Física y Rehabilitación**

N° DE INFILTRACIONES														
DEPARTAMENTO DE MEDICINA FISICA Y REHABILITACION														
AÑO:2010-2011-2012-2013-2014-2015-PRIMER SEMESTRE:2016														
MESES	2010	%	2011	%	2012	%	2013	%	2014	%	2015	%	2016	%
<b>TOTAL</b>	<b>452</b>	<b>100.0</b>	<b>387</b>	<b>100.0</b>	<b>272</b>	<b>100.0</b>	<b>496</b>	<b>100.0</b>	<b>370</b>	<b>100.0</b>	<b>977</b>	<b>100.0</b>	<b>821</b>	<b>100.0</b>
ENERO	2	0.4	8	2.1	42	15.4	44	8.9	41	11.1	63	6.4	77	9.4
FEBRERO	33	7.3	20	5.2	8	2.9	38	7.7	47	12.7	40	4.1	73	8.9
MARZO	35	7.7	46	11.9	10	3.7	50	10.1	45	12.2	64	6.6	67	8.2
ABRIL	39	8.6	52	13.4	33	12.1	20	4.0	29	7.8	81	8.3	71	8.6
MAYO	33	7.3	50	12.9	45	16.5	50	10.1	20	5.4	37	3.8	62	7.6
JUNIO	33	7.3	61	15.8	28	10.3	39	7.9	17	4.6	83	8.5	78	9.5
JULIO	32	7.1	28	7.2	16	5.9	10	2.0	2	0.5	92	9.4	65	7.9
AGOSTO	49	10.8	27	7.0	29	10.7	13	2.6	12	3.2	111	11.4	28	3.4
SEPTIEMBRE	67	14.8	25	6.5	10	3.7	42	8.5	27	7.3	111	11.4	40	4.9
OCTUBRE	47	10.4	10	2.6	0	0.0	52	10.5	48	13.0	89	9.1	58	7.1
NOVIEMBRE	49	10.8	30	7.8	18	6.6	79	15.9	53	14.3	108	11.1	71	8.6
DICIEMBRE	33	7.3	30	7.8	33	12.1	59	11.9	29	7.8	98	10.0	131	16.0

FUENTE: HOJA HIS-DPTO. MED.FISICA Y REHABILITACION

ELABORADO: OFICINA ESTADISTICA E INFORMATICA-HNCH-2016

**Gráfico N° 90.- Infiltraciones realizadas- Departamento de Medicina Física y Rehabilitación**



## NUMERO DE RACIONES ATENDIDAS – DEPARTAMENTO DE NUTRICION

Con respecto al número de raciones atendidas por el Departamento de Nutrición en los últimos 05 años se incrementó considerablemente en el año 2010 al 2011 siendo este último año 296,253 raciones

atendidas, en el año 2016 se atendieron 292,024 raciones ese mismo año se observó un incremento en los meses de marzo y abril con el 9.1% con respecto a los meses de ese periodo. (Cuadro N° 49. Gráfico N° 91,92).

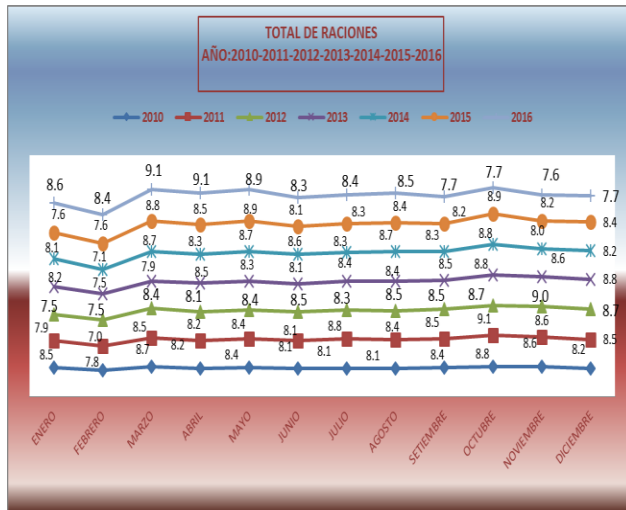
**Cuadro N°49.-Número de Raciones atendidas– Departamento de Nutrición**

TOTAL DE RACIONES DEPARTAMENTO DE NUTRICION AÑO:2010-2011-2012-2013-2014-2015-2016														
MESES	2010	%	2011	%	2012	%	2013	%	2014	%	2015	%	2016	%
TOTAL	206208.5	100.0	210226	100.0	245082	100.0	265376	100.0	270123	100.0	296253	100.0	292024	100.0
ENERO	17531	8.5	16521	7.9	18274	7.5	21796	8.2	21852	8.1	22657	7.6	25155	8.6
FEBRERO	16021	7.8	14780	7.0	18485	7.5	19982	7.5	19203	7.1	22433	7.6	24494	8.4
MARZO	17956	8.7	17904	8.5	20538	8.4	20996	7.9	23526	8.7	25954	8.8	26552	9.1
ABRIL	16889	8.2	17275	8.2	19938	8.1	22609	8.5	22498	8.3	25219	8.5	26637	9.1
MAYO	17290	8.4	17679	8.4	20593	8.4	21932	8.3	23635	8.7	26455	8.9	26090	8.9
JUNIO	16736	8.1	17002	8.1	20791	8.5	21560	8.1	23358	8.6	24055	8.1	24277	8.3
JULIO	16723	8.1	18498	8.8	20237	8.3	22220	8.4	22449	8.3	24708	8.3	24476	8.4
AGOSTO	16778	8.1	17621	8.4	20809	8.5	22328	8.4	23635	8.7	24893	8.4	24920	8.5
SEPTIEMBRE	17299	8.4	17915	8.5	20716	8.5	22452	8.5	22498	8.3	24388	8.2	22471	7.7
OCTUBRE	18243	8.8	19069	9.1	21302	8.7	23306	8.8	23829	8.8	26236	8.9	22367	7.7
NOVIEMBRE	17828	8.6	18114	8.6	22093	9.0	22838	8.6	21577	8.0	24234	8.2	22190	7.6
DICEMBRE	16915	8.2	17848	8.5	21306	8.7	23358	8.8	22065	8.2	25022	8.4	22395	7.7

FUENTE: HOJA HIS- DPTO.NUTRICION

ELABORADO: OFICINA ESTADISTICA E INFORMATICA-HNCH-2016

**Gráfico N° 91.- Raciones atendidas x meses**



**Gráfico N° 92.- Raciones atendidas x años**



## NUMERO DE RACIONES ATENDIDAS – PACIENTES

Con respecto al número de raciones atendidas a pacientes por el Departamento de Nutrición en los últimos 05 años se incrementó considerablemente en el año 2010 al 2015 siendo este último año 161,851 raciones atendidas para pacientes, en el año

2016 se atendieron 171,945 raciones a pacientes en ese mismo año se observó un incremento en los meses de julio y agosto con respecto a los meses de ese periodo. (Cuadro N° 50. Gráfico N° 93,94).

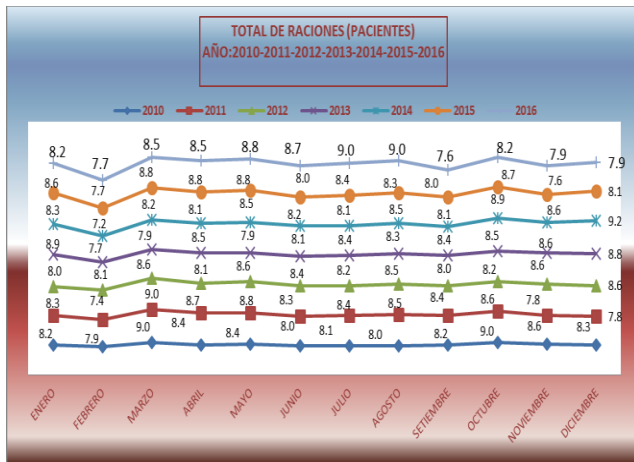
**Cuadro N°50.-Número de Raciones atendidas– Pacientes**

TOTAL DE RACIONES (PACIENTES)														
DEPARTAMENTO DE NUTRICION														
AÑO:2010-2011-2012-2013-2015-2016														
MESES	2010	%	2011	%	2012	%	2013	%	2014	%	2015	%	2016	%
TOTAL	128919.2	100.0	126119.5	100.0	132935	100.0	135577	100.0	142963	100.0	161851	100.0	171945	100.0
ENERO	10554	8.2	10405	8.3	10623	8.0	12066	8.9	11895	8.3	13904	8.6	14069	8.2
FEBRERO	10200	7.9	9346	7.4	10736	8.1	10448	7.7	10317	7.2	12513	7.7	13282	7.7
MARZO	11542	9.0	11394	9.0	11496	8.6	10754	7.9	11794	8.2	14213	8.8	14698	8.5
ABRIL	10810	8.4	11012	8.7	10779	8.1	11471	8.5	11601	8.1	14274	8.8	14576	8.5
MAYO	10828	8.4	11084	8.8	11383	8.6	10702	7.9	12167	8.5	14312	8.8	15081	8.8
JUNIO	10281	8.0	10524	8.3	11181	8.4	10995	8.1	11793	8.2	12954	8.0	14990	8.7
JULIO	10450	8.1	10555	8.4	10931	8.2	11325	8.4	11510	8.1	13607	8.4	15485	9.0
AGOSTO	10364	8.0	10768	8.5	11295	8.5	11274	8.3	12167	8.5	13433	8.3	15406	9.0
SEPTIEMBRE	10518	8.2	10561	8.4	10654	8.0	11397	8.4	11600	8.1	13015	8.0	13000	7.6
OCTUBRE	11601	9.0	10789	8.6	10966	8.2	11505	8.5	12757	8.9	14114	8.7	14148	8.2
NOVIEMBRE	11076	8.6	9798	7.8	11491	8.6	11684	8.6	12277	8.6	12380	7.6	13551	7.9
DICEMBRE	10695	8.3	9884	7.8	11400	8.6	11957	8.8	13087	9.2	13130	8.1	13658	7.9

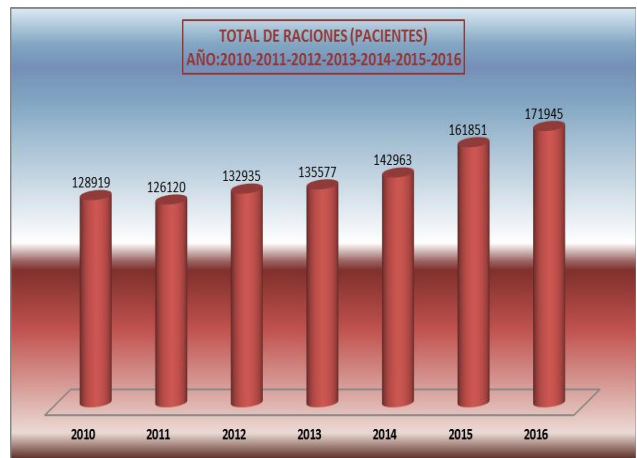
FUENTE: HOJA HIS-DPTO.NUTRICION

ELABORADO: OFICINA ESTADISTICA E INFORMATICA-HNCH-2016

**Gráfico N° 93.- Raciones atendidas –pacientes**



**Gráfico N° 94.- Raciones atendidas -pacientes a años**



## NUMERO DE RACIONES ATENDIDAS – PERSONAL

Con respecto al número de raciones atendidas al personal por el Departamento de Nutrición en los últimos 05 años se incrementó considerablemente en el año 2010 al 2015 siendo este último año 122,854 raciones para el personal, en el año 2016

atendieron 108,144 raciones en ese mismo año se observó un incremento en los meses de enero y febrero con el 10.0% y una disminución en el mes de setiembre con el 5.2% con respecto a los meses de ese periodo. (Cuadro N° 51. Gráfico N° 95,96).

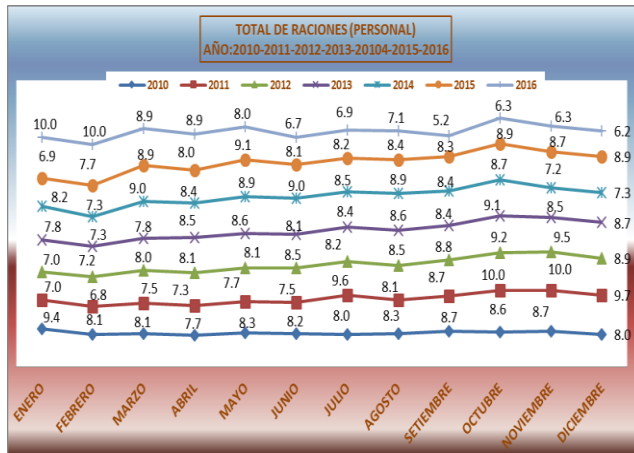
**Cuadro N°51.-Número de Raciones atendidas– Personal**

TOTAL DE RACIONES (PERSONAL) DEPARTAMENTO DE NUTRICION AÑO:2010-2011-2012-2013-2015-2016														
MESES	2010	%	2011	%	2012	%	2013	%	2014	%	2015	%	2016	%
TOTAL	67948	100	74413	100	102014	100	119110	100	116439	100	122854	100	108144	90
ENERO	6356	9.4	5205	7.0	7106	7.0	9344	7.8	9571	8.2	8444	6.9	10777	10.0
FEBRERO	5472	8.1	5085	6.8	7387	7.2	8685	7.3	8537	7.3	9447	7.7	10792	10.0
MARZO	5523	8.1	5570	7.5	8120	8.0	9346	7.8	10504	9.0	10950	8.9	10942	8.9
ABRIL	5224	7.7	5432	7.3	8231	8.1	10181	8.5	9836	8.4	9810	8.0	10894	8.9
MAYO	5644	8.3	5739	7.7	8306	8.1	10187	8.6	10359	8.9	11172	9.1	9852	8.0
JUNIO	5601	8.2	5600	7.5	8681	8.5	9637	8.1	10445	9.0	9971	8.1	8236	6.7
JULIO	5445	8.0	7150	9.6	8375	8.2	10010	8.4	9936	8.5	10088	8.2	8489	6.9
AGOSTO	5619	8.3	6033	8.1	8628	8.5	10280	8.6	10360	8.9	10303	8.4	8672	7.1
SEPTIEMBRE	5902	8.7	6475	8.7	9013	8.8	10022	8.4	9836	8.4	10164	8.3	6347	5.2
OCTUBRE	5849	8.6	7473	10.0	9414	9.2	10881	9.1	10096	8.7	10910	8.9	7720	6.3
NOVIEMBRE	5898	8.7	7438	10.0	9646	9.5	10151	8.5	8423	7.2	10688	8.7	7745	6.3
DICEMBRE	5415	8.0	7214	9.7	9107	8.9	10386	8.7	8536	7.3	10908	8.9	7678	6.2

FUENTE: HOJA HIS-DPTO.NUTRICION

ELABORADO: OFICINA ESTADISTICA E INFORMATICA-HNCH-2016

**Gráfico N° 95.- Raciones atendidas –personal**



**Gráfico N° 96.- Raciones atendidas -personal x años**





## NUMERO DE RACIONES ATENDIDAS – CUNA JARDIN

Con respecto al número de raciones atendidas a Cuna Jardín por el Departamento de Nutrición en los últimos 05 años se incrementó considerablemente en el año 2010 al 2015 siendo este último año 7,844 raciones atendidas para la Cuna Jardín, en el

año 2016 se atendieron 5,421 raciones en ese mismo año se observó un incremento en los meses de abril y mayo con el 15.8% con respecto a los meses de ese periodo. (Cuadro N° 52. Gráfico N° 97).

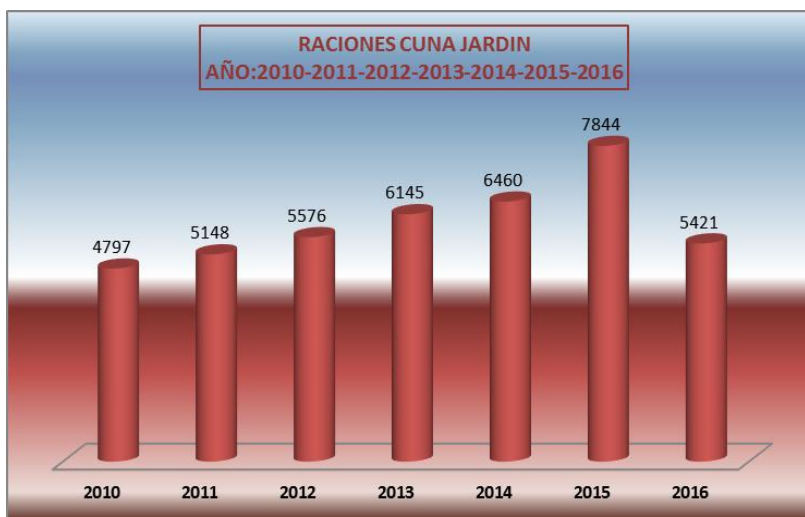
**Cuadro N°52.-Número de Raciones atendidas– Cuna Jardín**

TOTAL DE RACIONES (CUNA JARDIN)														
DEPARTAMENTO DE NUTRICION														
AÑO:2010-2011-2012-2013-2014-2015-2016														
MESES	2010	%	2011	%	2012	%	2013	%	2014	%	2015	%	2016	%
TOTAL	4797	100.0	5148	100.0	5576	100.0	6145	100.0	6460	100.0	7844	100.0	5421	100.0
ENERO	235	4.9	525	10.2	159	2.9	0	0.0	0	0.0	0	0.0	0	0.0
FEBRERO	0	0.0	0	0.0	0	0.0	500	8.1	0	0.0	165	2.1	112	2.1
MARZO	505	10.5	553	10.7	537	9.6	509	8.3	842	13.0	482	6.1	603	11.1
ABRIL	481	10.0	457	8.9	555	10.0	583	9.5	688	10.6	826	10.5	858	15.8
MAYO	431	9.0	470	9.1	518	9.3	657	10.7	723	11.2	662	8.4	848	15.7
JUNIO	481	10.0	505	9.8	555	10.0	555	9.0	746	11.5	822	10.5	742	13.7
JULIO	442	9.2	407	7.9	546	9.8	500	8.1	617	9.6	704	9.0	194	3.6
AGOSTO	409	8.5	435	8.4	500	9.0	389	6.3	723	11.2	848	10.8	533	9.8
SEPTIEMBRE	505	10.5	505	9.8	675	12.1	660	10.7	688	10.6	900	11.5	574	10.6
OCTUBRE	407	8.5	422	8.2	537	9.6	535	8.7	589	9.1	903	11.5	0	0.0
NOVIEMBRE	481	10.0	505	9.8	583	10.5	629	10.2	710	11.0	858	10.9	396	7.3
DICIEMBRE	419	8.7	364	7.1	413	7.4	629	10.2	133	2.1	675	8.6	561	10.3

FUENTE: HOJA HIS-DPTO.NUTRICION

ELABORADO: OFICINA ESTADISTICA E INFORMATICA-HNCH-2016

**Gráfico N° 97.-Número de Raciones atendidas –Cuna Jardín**



## NUMERO DE RACIONES ATENDIDAS – HANSSEN

Con respecto al número de raciones atendidas a Pacientes Hanssen por el Departamento de Nutrición en los últimos 05 años, observamos que en el 2010 al 2013 las raciones fueron de 4,500 en el año 2014 y

2015 hubo una disminución en 3,705 raciones, en el año 2016 se atendieron 3,707 raciones para pacientes Hanssen, (Cuadro N° 98).

**Cuadro N°53.-Número de Raciones atendidas– Hanssen**

TOTAL DE RACIONES (HANSSEN) DEPARTAMENTO DE NUTRICION AÑO:2010-2011-2012-2013-2015-2016														
MESES	2010	%	2011	%	2012	%	2013	%	2014	%	2015	%	2016	%
TOTAL	4544	100.0	4545	100.0	4557	100.0	4544	100.0	4260	100.0	3705	100.0	3707	100.0
ENERO	386	8.5	386	8.5	386	8.5	386	8.5	386	9.1	309	8.3	309	8.3
FEBRERO	349	7.7	349	7.7	361	7.9	349	7.7	349	8.2	309	8.3	309	8.3
MARZO	386	8.5	386	8.5	386	8.5	386	8.5	386	9.1	309	8.3	309	8.3
ABRIL	374	8.2	374	8.2	374	8.2	374	8.2	374	8.8	309	8.3	309	8.3
MAYO	386	8.5	386	8.5	386	8.5	386	8.5	386	9.1	309	8.3	309	8.3
JUNIO	374	8.2	374	8.2	374	8.2	374	8.2	374	8.8	309	8.3	309	8.3
JULIO	386	8.5	386	8.5	386	8.5	386	8.5	386	9.1	309	8.3	309	8.3
AGOSTO	386	8.5	386	8.5	386	8.5	386	8.5	386	9.1	309	8.3	309	8.3
SEPTIEMBRE	374	8.2	374	8.2	374	8.2	374	8.2	374	8.8	309	8.3	309	8.3
OCTUBRE	386	8.5	386	8.5	386	8.5	386	8.5	386	9.1	309	8.3	309	8.3
NOVIEMBRE	374	8.2	374	8.2	374	8.2	374	8.2	166	3.9	309	8.3	309	8.3
DICIEMBRE	386	8.5	386	8.5	386	8.5	386	8.5	309	7.2	309	8.3	309	8.3

FUENTE: HOJA HIS-DPTO.NUTRICION

ELABORADO: OFICINA ESTADISTICA E INFORMATICA-HNCH-2016

**Gráfico N° 98.- Número de Raciones atendidas –Pacientes Hanssen**

