



PERÚ

Ministerio de Salud

Hospital  
Cayetano Heredia



# OFICINA DE ESTADISTICA E INFORMATICA

**Lima - Perú**

**AÑO: 2010-2018**

# INDICADORES



**AÑO: 2010-2018**

# INDICADORES

## INDICADORES DE EFICIENCIA

En cuanto a los Indicadores de Eficiencia tenemos Análisis de laboratorio que es la relación entre el número de análisis de laboratorio realizados en consulta externa y el total de las consultas médicas, mide el número de análisis de laboratorio que se

otorga por cada consulta, en el año 2010, al 2013 es de 1.0 en el año 2014 al 2016 está por encima de 1.5, en el año 2017 y 2018 hubo un incremento de 2 análisis por consulta. (Cuadro N°1. Gráfico N°1).

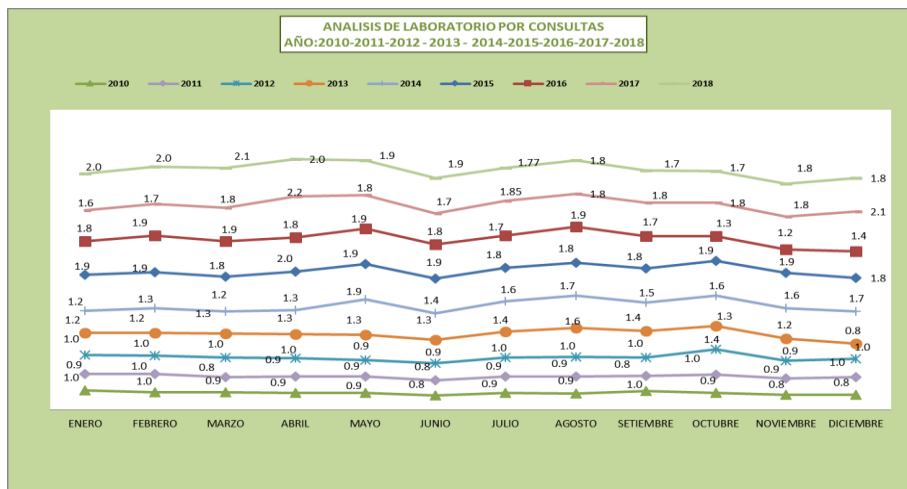
**Cuadro N° 1.- Indicadores de Eficiencia Análisis de Laboratorio por Consulta Externa**

ANÁLISIS DE LABORATORIO POR CONSULTA									
AÑO: 2010-2011-2012-2013- 2014-2015-2016-2017-2018									
MESES	AÑO:2010	AÑO:2011	AÑO:2012	AÑO:2013	AÑO:2014	AÑO:2015	AÑO:2016	AÑO:2017	2018
TOTAL	0.9	0.9	1.0	1.2	1.5	1.9	1.7	1.8	1.9
ENERO	1.0	0.9	1.0	1.2	1.2	1.9	1.8	1.6	2.0
FEBRERO	1.0	1.0	1.0	1.2	1.3	1.9	1.9	1.7	2.0
MARZO	0.9	0.8	1.0	1.3	1.2	1.8	1.9	1.8	2.1
ABRIL	0.9	0.9	1.0	1.3	1.3	2.0	1.8	2.2	2.0
MAYO	0.9	0.9	0.9	1.3	1.9	1.9	1.9	1.8	1.9
JUNIO	0.8	0.8	0.9	1.3	1.4	1.9	1.8	1.7	1.9
JULIO	0.9	0.9	1.0	1.4	1.6	1.8	1.7	1.85	1.77
AGOSTO	0.9	0.9	1.0	1.6	1.7	1.8	1.9	1.8	1.8
SETIEMBRE	1.0	0.8	1.0	1.4	1.5	1.8	1.7	1.8	1.7
OCTUBRE	0.9	1.0	1.4	1.3	1.6	1.9	1.3	1.8	1.7
NOVIEMBRE	0.8	0.9	0.9	1.2	1.6	1.9	1.2	1.8	1.8
DICIEMBRE	0.8	1.0	1.0	0.8	1.7	1.8	1.4	2.1	1.8

FUENTE: INFORMES LABORATORIO

ELABORADO: OFICINA ESTADISTICA E INFORMATICA-HNCH-2018

**Gráfico N° 1.- Análisis de laboratorio por consulta**



## INDICADORES DE EFICIENCIA

En cuanto al Indicador en número de recetas por consultas, según los años evaluados del 2010 al 2013 el promedio fue 2 recetas por

pacientes, en el año 2014 al 2018 fue de 1 receta por pacientes. (Cuadro Nº2. Gráfico Nº 2).

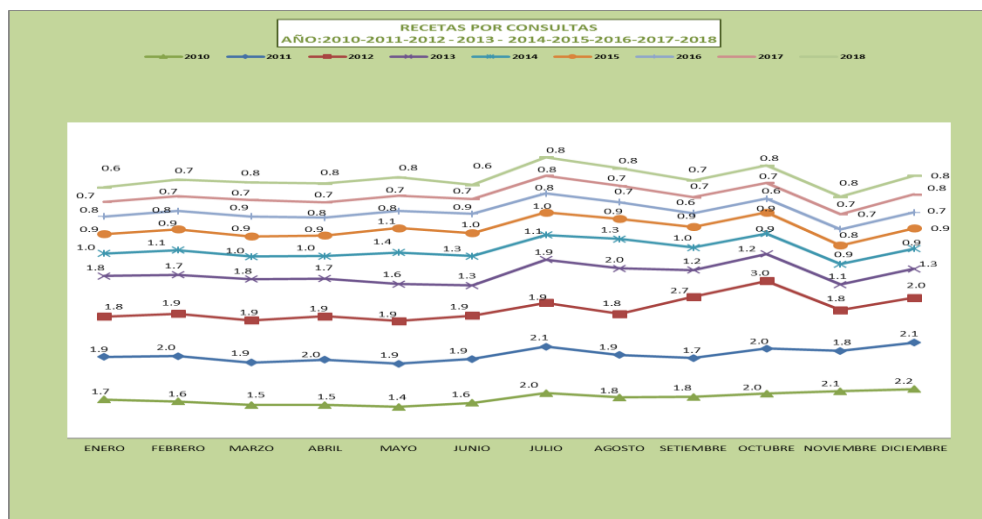
### Cuadro Nº 2.- Recetas por Consulta Externa

RECETAS POR CONSULTAS									
AÑO: 2010-2011-2012-2013- 2014-2015-2016-2017-018									
MESES	AÑO:2010	AÑO:2011	AÑO:2012	AÑO:2013	AÑO:2014	AÑO:2015	AÑO:2016	AÑO:2017	AÑO:2018
TOTAL	1.8	1.9	2.0	1.5	1.1	0.9	0.8	0.7	0.8
ENERO	1.7	1.9	1.8	1.8	1.0	0.9	0.8	0.7	0.6
FEBRERO	1.6	2.0	1.9	1.7	1.1	0.9	0.8	0.7	0.7
MARZO	1.5	1.9	1.9	1.8	1.0	0.9	0.9	0.7	0.8
ABRIL	1.5	2.0	1.9	1.7	1.0	0.9	0.8	0.7	0.8
MAYO	1.4	1.9	1.9	1.6	1.4	1.1	0.8	0.7	0.8
JUNIO	1.6	1.9	1.9	1.3	1.3	1.0	0.9	0.7	0.6
JULIO	2.0	2.1	1.9	1.9	1.1	1.0	0.8	0.8	0.8
AGOSTO	1.8	1.9	1.8	2.0	1.3	0.9	0.7	0.7	0.8
SETIEMBRE	1.8	1.7	2.7	1.2	1.0	0.9	0.6	0.7	0.7
OCTUBRE	2.0	2.0	3.0	1.2	0.9	0.9	0.6	0.7	0.8
NOVIEMBRE	2.1	1.8	1.8	1.1	0.9	0.8	0.7	0.7	0.8
DICIEMBRE	2.2	2.1	2.0	1.3	0.9	0.9	0.7	0.8	0.8

FUENTE: INFORMES FARMACIA

ELABORADO: OFICINA ESTADISTICA E INFORMATICA-HNCH-2018

### Gráfico Nº 2.- Recetas por consultas





## INDICADORES DE PRODUCCION EN CONSULTA EXTERNA

En Cuanto a los Indicadores de Producción Concentración en Consultas, en los servicios asistenciales que sirve para establecer el promedio de consultas que se han otorgado a

cada paciente que acudió al hospital durante un periodo, observamos que el promedio en los años 2010 al año 2018 fue de 3 consultas.(Cuadro Nº 4. Gráfico 4).

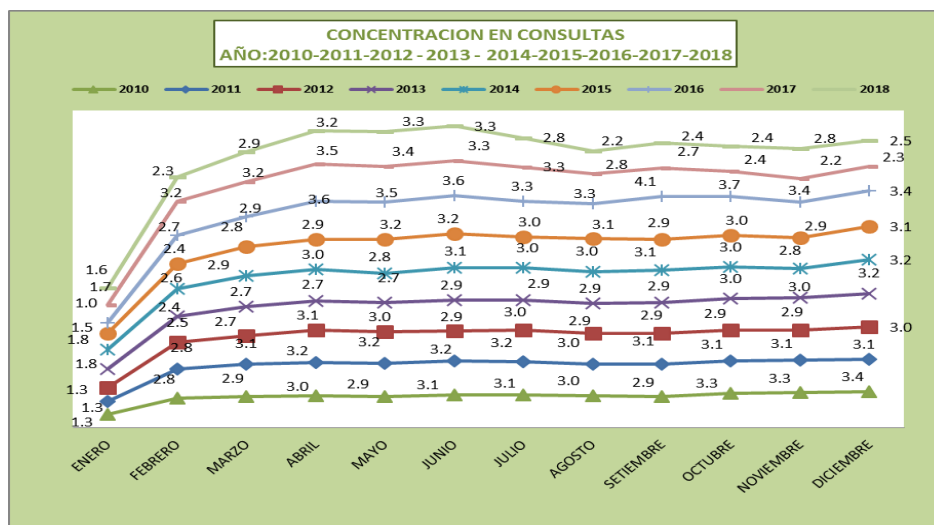
**Cuadro Nº 4.-** Indicadores de Producción Concentración en Consultas

CONCENTRACION EN CONSULTAS									
AÑO: 2010-2011-2012-2013- 2014-2015-2016-2017-2018									
MESES	AÑO:2010	AÑO:2011	AÑO:2012	AÑO:2013	AÑO:2014	AÑO:2015	AÑO:2016	AÑO:2017	AÑO:2018
TOTAL	2.9	2.9	2.8	2.7	2.8	2.7	2.8	2.7	2.5
ENERO	1.3	1.3	1.3	1.8	1.8	1.5	1.0	1.7	1.6
FEBRERO	2.8	2.8	2.5	2.4	2.6	2.4	2.7	3.2	2.3
MARZO	2.9	3.1	2.7	2.7	2.9	2.8	2.9	3.2	2.9
ABRIL	3.0	3.2	3.1	2.7	3.0	2.9	3.6	3.5	3.2
MAYO	2.9	3.2	3.0	2.7	2.8	3.2	3.5	3.4	3.3
JUNIO	3.1	3.2	2.9	2.9	3.1	3.2	3.6	3.3	3.3
JULIO	3.1	3.2	3.0	2.9	3.0	3.0	3.3	3.3	2.8
AGOSTO	3.0	3.0	2.9	2.9	3.0	3.1	3.3	2.8	2.2
SEPTIEMBRE	2.9	3.1	2.9	2.9	3.1	2.9	4.1	2.7	2.4
OCTUBRE	3.3	3.1	2.9	3.0	3.0	3.0	3.7	2.4	2.4
NOVIEMBRE	3.3	3.1	2.9	3.0	2.8	2.9	3.4	2.2	2.8
DICIEMBRE	3.4	3.1	3.0	3.2	3.2	3.1	3.4	2.3	2.5

FUENTE: HOJA DE REGISTRO DIARIO - HIS

ELABORADO: OFICINA ESTADISTICA E INFORMATICA-HNCH-2018

**Gráfico Nº 4- Concentración en Consultas**



### INDICADORES DE PRODUCCION EN CONSULTA EXTERNA

Con respecto a la productividad hora médico, que mide el número de atenciones realizadas por el médico por cada hora programada que realiza en consultorios externos, observamos que en el año 2010 al 2013 el promedio fue de

3 pacientes por hora, en el año 2014, y 2015 fue de 4 pacientes por hora, en el año 2016 al 2018 tuvo una disminución de 3.0 pacientes por hora. (Cuadro Nº 5. Gráfico 5).

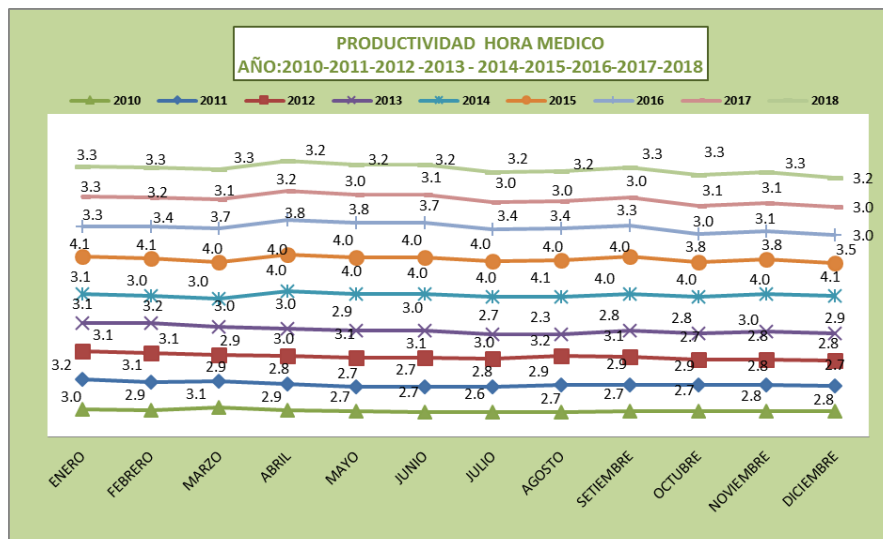
**Cuadro Nº 5.- Indicadores de Productividad Hora Medico**

PRODUCTIVIDAD HORA MEDICO									
AÑO: 2010-2011-2012-2013- 2014-2015-2016-2017-2018									
MESES	AÑO:2010	AÑO:2011	AÑO:2012	AÑO:2013	AÑO:2014	AÑO:2015	AÑO:2016	AÑO:2017	AÑO:2018
TOTAL	2.8	2.9	3.0	2.9	3.7	3.9	3.4	3.1	3.3
ENERO	3.0	3.2	3.1	3.1	3.1	4.1	3.3	3.3	3.3
FEBRERO	2.9	3.1	3.1	3.2	3.0	4.1	3.4	3.2	3.3
MARZO	3.1	2.9	2.9	3.0	3.0	4.0	3.7	3.1	3.3
ABRIL	2.9	2.8	3.0	3.0	4.0	4.0	3.8	3.2	3.2
MAYO	2.7	2.7	3.1	2.9	4.0	4.0	3.8	2.9	3.2
JUNIO	2.7	2.7	3.1	3.0	4.0	4.0	3.7	3.1	3.2
JULIO	2.6	2.8	3.0	2.7	4.0	4.0	3.4	3.0	3.2
AGOSTO	2.7	2.9	3.2	2.3	4.1	4.0	3.4	3.0	3.2
SEPTIEMBRE	2.7	2.9	3.1	2.8	4.0	4.0	3.3	3.0	3.3
OCTUBRE	2.7	2.9	2.7	2.8	4.0	3.8	3.0	3.1	3.3
NOVIEMBRE	2.8	2.8	2.8	3.0	4.0	3.8	3.1	3.1	3.3
DICIEMBRE	2.8	2.7	2.8	2.9	4.1	3.5	3.0	3.0	3.2

FUENTE: HOJA DE REGISTRO DIARIO - HIS

ELABORADO: OFICINA ESTADISTICA E INFORMATICA-HNCH-2018

**Gráfico Nº 5.-Productividad Hora Médico**



## INDICADORES DEHOSPITALIZACION PROMEDIO DE PERMANENCIA

El Indicador de Promedio de permanencia cama es el número de días promedio que permanecen los usuarios en los servicios de hospitalización, este indicador evalúa la calidad de los servicios prestados y el aprovechamiento del recurso cama, se

observa en el cuadro que el promedio en el año 2010 al 2012 fue de 8 y en el año 2013, 2014 se incrementó en 9 el año 2015 al 2018 disminuyó en 8 días promedio. (v.s. 8). (Cuadro Nº 6. Gráfico Nº 6

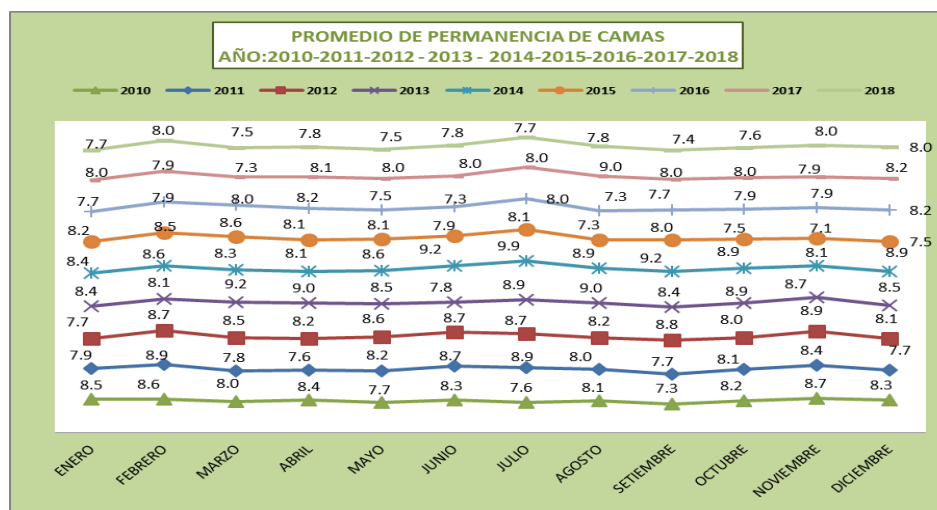
**Cuadro Nº 6.- Promedio de Permanencia de Cama**

PROMEDIO DE PERMANENCIA DE CAMAS									
AÑO: 2010-2011-2012-2013-2014-2015-2016-2017-2018									
MESES	AÑO:2010	AÑO:2011	AÑO:2012	AÑO:2013	AÑO:2014	AÑO:2015	AÑO:2016	AÑO:2017	AÑO:2018
TOTAL	8.1	8.1	8.4	8.6	8.7	7.9	7.8	8.0	7.7
ENERO	8.5	7.9	7.7	8.4	8.4	8.2	7.7	8.0	7.7
FEBRERO	8.6	8.9	8.7	8.1	8.6	8.5	7.9	7.9	8.0
MARZO	8.0	7.8	8.5	9.2	8.3	8.6	8.0	7.3	7.5
ABRIL	8.4	7.6	8.2	9.0	8.1	8.1	8.2	8.1	7.8
MAYO	7.7	8.2	8.6	8.5	8.6	8.1	7.5	8.0	7.5
JUNIO	8.3	8.7	8.7	7.8	9.2	7.9	7.3	8.0	7.8
JULIO	7.6	8.9	8.7	8.9	9.9	8.1	8.0	8.0	7.7
AGOSTO	8.1	8.0	8.2	9.0	8.9	7.3	7.3	9.0	7.8
SEPTIEMBRE	7.3	7.7	8.8	8.4	9.2	8.0	7.7	8.0	7.4
OCTUBRE	8.2	8.1	8.0	8.9	8.9	7.5	7.9	8.0	7.6
NOVIEMBRE	8.7	8.4	8.9	8.7	8.1	7.1	7.9	7.9	8.0
DICIEMBRE	8.3	7.7	8.1	8.5	8.9	7.5	8.2	8.2	8.0

FUENTE: EGRESOS HOSPITALARIOS

ELABORADO: OFICINA ESTADISTICA E INFORMATICA-HNCH-2018

**Gráfico Nº 6.- Promedio de Permanencia de camas**





## INDICADORES DEHOSPITALIZACION

En cuanto al indicador de intervalo de sustitución de camas, este indicador mide el tiempo en que permanece la cama vacía entre un egreso y el subsiguiente ingreso a la misma cama, una cama como promedio no debe de

estar más de un día vacía. En el cuadro observamos en los últimos años el promedio fue de 1, es decir que se encuentra dentro del valor estándar. (Cuadro Nº 7. Gráfico Nº 7).

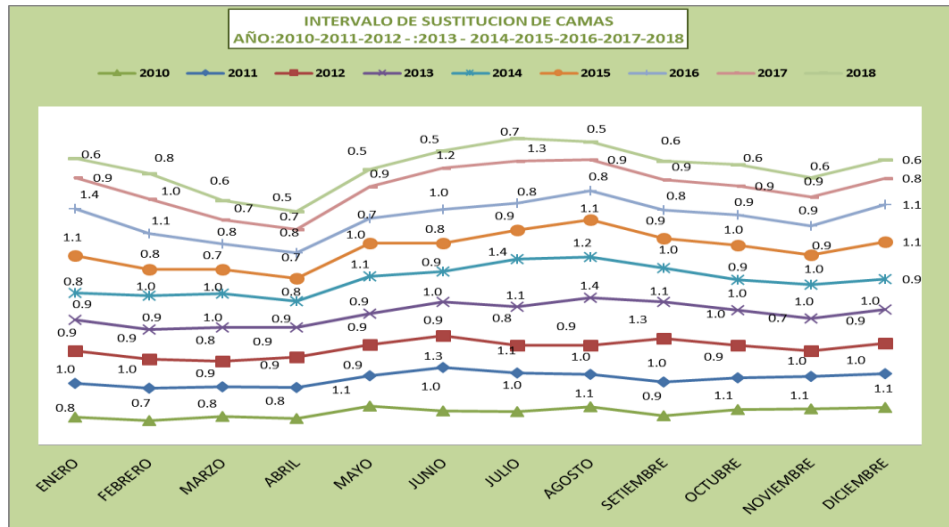
**Cuadro Nº 7.- Intervalo de Sustitución de Camas**

INTERVALO DE SUSTITUCION DE CAMAS									
AÑO: 2010-2011-2012 - 2013 -2014-2015--2016 -2017-2018									
MESES	AÑO:2010	AÑO:2011	AÑO:2012	AÑO:2013	AÑO:2014	AÑO:2015	AÑO:2016	AÑO:2017	AÑO:2018
TOTAL	1.0	1.0	0.9	0.9	1.0	0.9	0.9	0.9	0.6
ENERO	0.8	1.0	0.9	0.9	0.8	1.1	1.4	0.9	0.6
FEBRERO	0.7	1.0	0.9	0.9	1.0	0.8	1.1	1.0	0.8
MARZO	0.8	0.9	0.8	1.0	1.0	0.7	0.8	0.7	0.6
ABRIL	0.8	0.9	0.9	0.9	0.8	0.7	0.8	0.7	0.5
MAYO	1.1	0.9	0.9	0.9	1.1	1.0	0.7	0.9	0.5
JUNIO	1.0	1.3	0.9	1.0	0.9	0.8	1.0	1.2	0.5
JULIO	1.0	1.1	0.8	1.1	1.4	0.9	0.8	1.3	0.7
AGOSTO	1.1	1.0	0.9	1.4	1.2	1.1	0.8	0.9	0.5
SEPTIEMBRE	0.9	1.0	1.3	1.1	1.0	0.9	0.8	0.9	0.6
OCTUBRE	1.1	0.9	1.0	1.0	0.9	1.0	0.9	0.9	0.6
NOVIEMBRE	1.1	1.0	0.7	1.0	1.0	0.9	0.9	0.9	0.6
DICIEMBRE	1.1	1.0	0.9	1.0	0.9	1.1	1.1	0.8	0.6

FUENTE: EGRESOS HOSPITALARIOS

ELABORADO: OFICINA ESTADISTICA E INFORMATICA-HNCH-2018

**Gráfico Nº 7.- Intervalo de Sustitución de Camas**



## INDICADORES DEHOSPITALIZACION

El indicador de rendimiento cama, mide la utilización de una cama durante un periodo determinado de tiempo, en el cuadro se observa que el promedio fue en los últimos 05

años de 3, y el año 2015 al año 2018 fue de 4 encontrándose dentro del valor estándar (Cuadro Nº 8. Gráfico Nº 8).

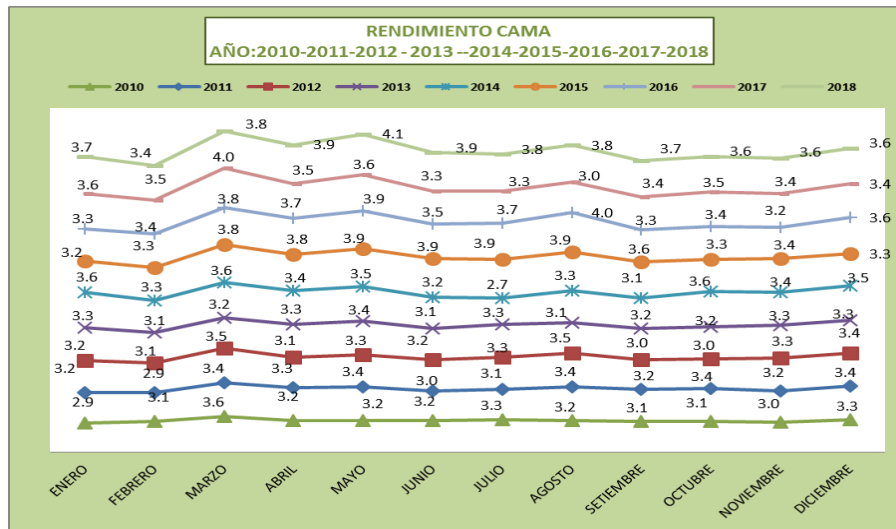
**Cuadro Nº 8.- Rendimiento cama**

RENDIMIENTO CAMA									
AÑO: 2010-2011-2012 - 2013- 2014-2015-2016-2017-2018									
MESES	AÑO:2010	AÑO:2011	AÑO:2012	AÑO:2013	AÑO:2014	AÑO:2015	AÑO:2016	AÑO:2017	AÑO:2018
TOTAL	3.2	3.2	3.2	3.1	3.3	3.6	3.6	3.5	3.8
ENERO	2.9	3.2	3.2	3.3	3.6	3.2	3.3	3.6	3.7
FEBRERO	3.1	2.9	3.1	3.1	3.3	3.3	3.4	3.5	3.4
MARZO	3.6	3.4	3.5	3.2	3.6	3.8	3.8	4.0	3.8
ABRIL	3.2	3.3	3.1	3.3	3.4	3.8	3.7	3.5	3.9
MAYO	3.2	3.4	3.3	3.4	3.5	3.9	3.9	3.6	4.1
JUNIO	3.2	3.0	3.2	3.1	3.2	3.9	3.5	3.3	3.9
JULIO	3.3	3.1	3.3	3.3	2.7	3.9	3.7	3.3	3.8
AGOSTO	3.2	3.4	3.5	3.1	3.3	3.9	4.0	3.0	3.8
SEPTIEMBRE	3.1	3.2	3.0	3.2	3.1	3.6	3.3	3.4	3.7
OCTUBRE	3.1	3.4	3.0	3.2	3.6	3.3	3.4	3.5	3.6
NOVIEMBRE	3.0	3.2	3.3	3.3	3.4	3.4	3.2	3.4	3.6
DICIEMBRE	3.3	3.4	3.4	3.3	3.5	3.3	3.6	3.4	3.6

FUENTE: EGRESOS HOSPITALARIOS

ELABORADO: OFICINA ESTADISTICA E INFORMATICA-HNCH-2018

**Gráfico Nº 8.- Rendimiento cama**



## INDICADORES DE HOSPITALIZACION

El porcentaje de ocupación de cama o grado de uso, mide el grado de uso de cada cama hospitalaria, en el cuadro observamos en promedio en los años 2010 al 2012 fue de 90%

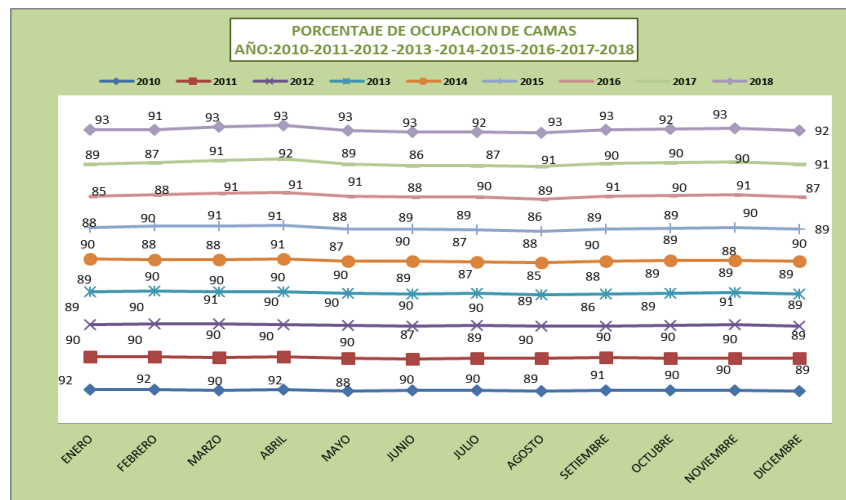
en el año 2013 al año 2017 fue de 89% el año 2018 se incrementó en 93% encontrándose dentro del valor estándar. (Cuadro N° 9. Gráfico N° 9).

**Cuadro N° 9.- Porcentaje de Ocupación de camas**

PORCENTAJE DE OCUPACION DE CAMAS									
AÑO: 2010-2011-2012 - 2013 - 2014-2015-2016-2017-2018									
MESES	AÑO:2010	AÑO:2011	AÑO:2012	AÑO:2013	AÑO:2014	AÑO:2015	AÑO:2016	AÑO:2017	AÑO:2018
TOTAL	90	90	90	89	89	89	89	89	93
ENERO	92	90	89	89	90	88	85	89	93
FEBRERO	92	90	90	90	88	90	88	87	91
MARZO	90	90	91	90	88	91	91	91	93
ABRIL	92	90	90	90	91	91	91	92	93
MAYO	88	90	90	90	87	88	91	89	93
JUNIO	90	87	90	89	90	89	88	86	93
JULIO	90	89	90	87	87	89	90	87	92
AGOSTO	89	90	89	85	88	86	89	91	93
SETIEMBRE	91	90	86	88	90	89	91	90	93
OCTUBRE	90	90	89	89	89	89	90	90	92
NOVIEMBRE	90	90	91	89	88	90	91	90	93
DICIEMBRE	89	89	89	89	90	89	87	91	92

FUENTE: EGRESOS HOSPITALARIOS  
ELABORADO: OFICINA ESTADISTICA E INFORMATICA-HNCH-2018

**Gráfico N° 9.- Porcentaje de Ocupación de camas**



## INDICADORES DE EMERGENCIA

En cuanto a la Razón de Emergencia por Consulta Externa, este indicador sirve para conocer y evaluar la magnitud de las atenciones de emergencia en relación a las atenciones de consulta externa en un

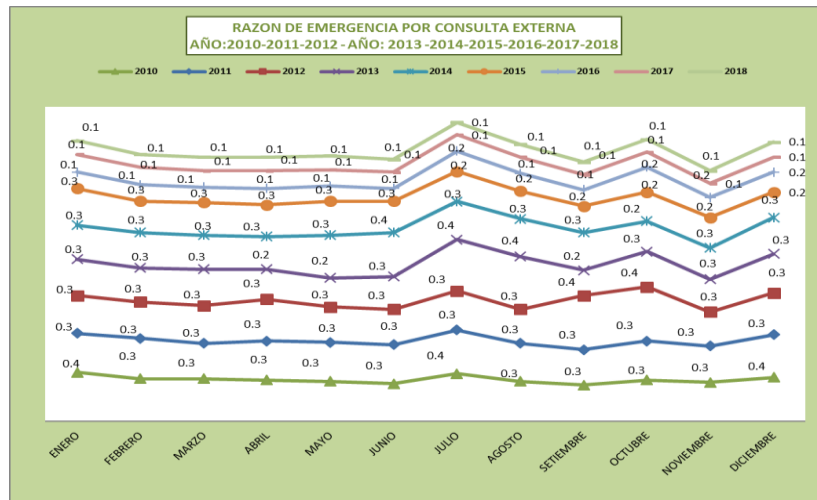
periodo, en los últimos 05 años el promedio fue de 0.3, y en el 2015 fue de 0.2, el 2016 y año 2018 disminuyó en 0.1. Encontrándose dentro del valor estándar. (Cuadro Nº 10. Gráfico Nº 10).

**Cuadro Nº 10.-** Indicadores de Emergencia

RAZON DE EMERGENCIA POR CONSULTA EXTERNA									
AÑO: 2010-2011-2012 - AÑO:2013-2014-2015-2016-2017-2018									
MESES	AÑO:2010	AÑO:2011	AÑO:2012	AÑO:2013	AÑO:2014	AÑO:2015	AÑO:2016	AÑO:2017	2018
TOTAL	0.3	0.3	0.3	0.3	0.3	0.2	0.1	0.1	0.1
ENERO	0.4	0.3	0.3	0.3	0.3	0.3	0.1	0.1	0.1
FEBRERO	0.3	0.3	0.3	0.3	0.3	0.3	0.1	0.1	0.1
MARZO	0.3	0.3	0.3	0.3	0.3	0.3	0.1	0.1	0.1
ABRIL	0.3	0.3	0.3	0.2	0.3	0.3	0.1	0.1	0.1
MAYO	0.3	0.3	0.3	0.2	0.3	0.3	0.1	0.1	0.1
JUNIO	0.3	0.3	0.3	0.3	0.4	0.3	0.1	0.1	0.1
JULIO	0.4	0.3	0.3	0.4	0.3	0.2	0.2	0.1	10.0
AGOSTO	0.3	0.3	0.3	0.4	0.3	0.2	0.1	0.1	0.1
SEPTIEMBRE	0.3	0.3	0.4	0.2	0.3	0.2	0.1	0.1	0.1
OCTUBRE	0.3	0.3	0.4	0.3	0.2	0.2	0.2	0.1	0.1
NOVIEMBRE	0.3	0.3	0.3	0.3	0.3	0.2	0.2	0.1	0.1
DICIEMBRE	0.4	0.3	0.3	0.3	0.3	0.2	0.2	0.1	0.1

FUENTE: FICHAS DE EMERGENCIA - REGISTRO DIARIO -HIS  
 ELABORADO: OFICINA ESTADISTICA E INFORMATICA-HNCH-2018

**Gráfico Nº 10.-** Razón de Emergencia por Consulta Externa



## INDICADORES DE EMERGENCIA

El indicador de Calidad de Porcentaje de Fallecidos en Emergencia, observamos en el cuadro, de los últimos 06 años el promedio es de 0.8, en el año 2016 y 2017 se incrementó

a 0.9 en el año 2018 disminuyó en 0.8 encontrándose dentro del valor estándar. (Cuadro N° 11. Gráfico N° 11).

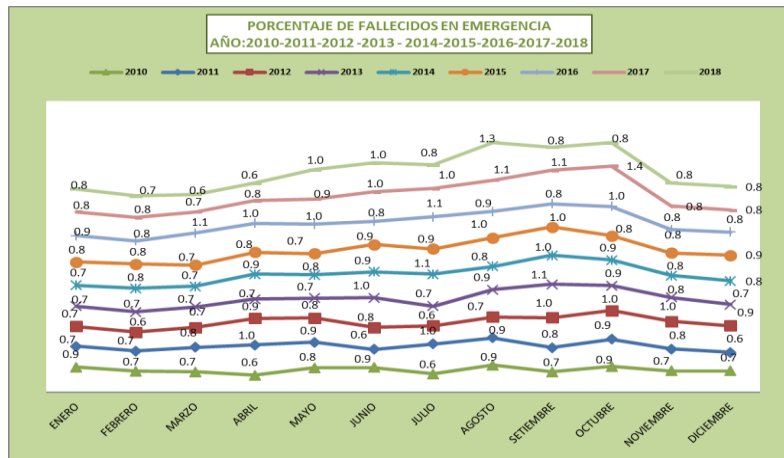
**Cuadro N° 11.- Indicador de Calidad de Emergencia**

PORCENTAJE DE FALLECIDOS EN EMERGENCIA									
AÑO: 2010-2011-2012 - AÑO:2013-2014-2015-2016-2017-2018									
MESES	AÑO:2010	AÑO:2011	AÑO:2012	AÑO:2013	AÑO:2014	AÑO:2015	AÑO:2016	AÑO:2017	2018
TOTAL	0.8	0.8	0.8	0.8	0.8	0.8	0.9	0.9	0.8
ENERO	0.9	0.7	0.7	0.7	0.7	0.8	0.8	0.9	0.8
FEBRERO	0.7	0.7	0.6	0.7	0.8	0.8	0.8	0.8	0.7
MARZO	0.7	0.8	0.7	0.7	0.7	0.7	1.1	0.7	0.6
ABRIL	0.6	1.0	0.9	0.7	0.9	0.8	1.0	0.8	0.6
MAYO	0.8	0.9	0.8	0.7	0.8	0.7	1.0	0.9	1.0
JUNIO	0.9	0.6	0.8	1.0	0.9	0.9	0.8	1.0	1.0
JULIO	0.6	1.0	0.6	0.7	1.1	0.9	1.1	1.0	0.8
AGOSTO	0.9	0.9	0.7	0.9	0.8	1.0	0.9	1.1	1.3
SEPTIEMBRE	0.7	0.8	1.0	1.1	1.0	1.0	0.8	1.1	0.8
OCTUBRE	0.9	0.9	1.0	0.9	0.9	0.8	1.0	1.4	0.8
NOVIEMBRE	0.7	0.8	1.0	0.8	0.8	0.8	0.8	0.8	0.8
DICIEMBRE	0.7	0.6	0.9	0.7	0.8	0.9	0.8	0.8	0.8

FUENTE: FICHAS DE EMERGENCIA

ELABORADO: OFICINA ESTADISTICA E INFORMATICA-HNCH-2018

**Gráfico N° 11.- Porcentaje de fallecidos en Emergencia**



## INDICADORES DE EMERGENCIA

El indicador de Tasa de reingresos a emergencia dentro de las 48 horas, evalúa la calidad del servicio en el manejo de los pacientes atendidos en la emergencia del hospital, en el cuadro observamos el

promedio fue en el año 2010 al 2013 fue de 2.0, en el 2014 al 2015 fue de 3.0, en el año 2016 al 2018 se encuentra por encima de 3.5 (Cuadro N° 12. Gráfico N°12).

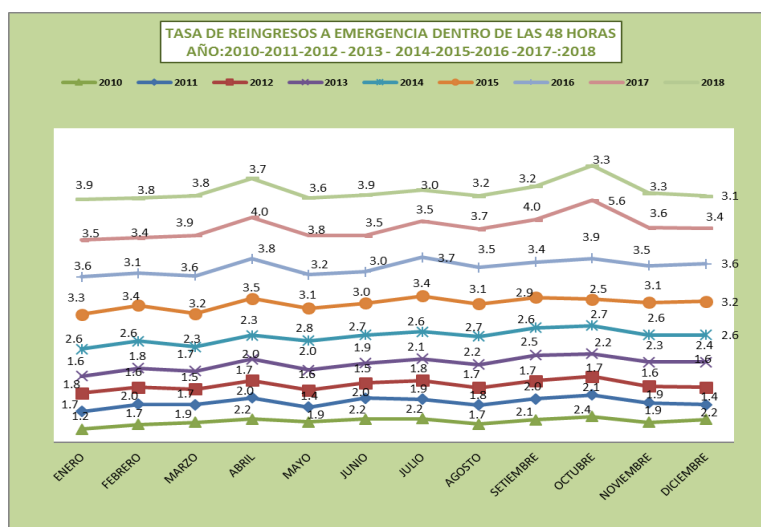
**Cuadro N° 12.- Tasa de Reingresos a Emergencia dentro de las 48 horas**

TASA DE REINGRESOS A EMERGENCIA DENTRO DE LAS 48 HORAS									
AÑO: 2010-2011-2012 - AÑO:2013-2014-2015-2016-2017-2018									
MESES	AÑO:2010	AÑO:2011	AÑO:2012	AÑO:2013	AÑO:2014	AÑO:2015	AÑO:2016	AÑO:2017	2018
TOTAL	2.0	1.8	1.6	2.1	2.6	3.2	3.5	3.8	3.5
ENERO	1.2	1.7	1.8	1.6	2.6	3.3	3.6	3.5	3.9
FEBRERO	1.7	2.0	1.6	1.8	2.6	3.4	3.1	3.4	3.8
MARZO	1.9	1.7	1.5	1.7	2.3	3.2	3.6	3.9	3.8
ABRIL	2.2	2.0	1.7	2.0	2.3	3.5	3.8	4.0	3.7
MAYO	1.9	1.4	1.6	2.0	2.8	3.1	3.2	3.8	3.6
JUNIO	2.2	2.0	1.5	1.9	2.7	3.0	3.0	3.5	3.9
JULIO	2.2	1.9	1.8	2.1	2.6	3.4	3.7	3.5	3.0
AGOSTO	1.7	1.8	1.7	2.2	2.7	3.1	3.5	3.7	3.2
SEPTIEMBRE	2.1	2.0	1.7	2.5	2.6	2.9	3.4	4.0	3.2
OCTUBRE	2.4	2.1	1.7	2.2	2.7	2.5	3.9	5.6	3.3
NOVIEMBRE	1.9	1.9	1.6	2.3	2.6	3.1	3.5	3.6	3.3
DICIEMBRE	2.2	1.4	1.6	2.4	2.6	3.2	3.6	3.4	3.1

FUENTE: FICHAS DE EMERGENCIA

ELABORADO: OFICINA ESTADISTICA E INFORMATICA-HNCH-2018

**Gráfico N° 12.- Tasa de Reingresos a Emergencia dentro de las 48 horas**



## INDICADORES DE SALA DE OPERACIONES DE EMERGENCIA

En los indicadores de sala de operaciones tenemos el Porcentaje de intervenciones quirúrgicas en Emergencia, este indicador mide la participación de las intervenciones quirúrgicas realizadas a los pacientes que ingresan al servicio de emergencia que

necesitan ser intervenidos, el promedio fue en el año 2010 al 2014 estuvo por encima del 50%, el año 2015 disminuyó en 46.8%, en el año 2016 AL 2018 estuvo por encima del 52% estando por encima del estándar. (Cuadro Nº 13. Gráfico Nº 13).

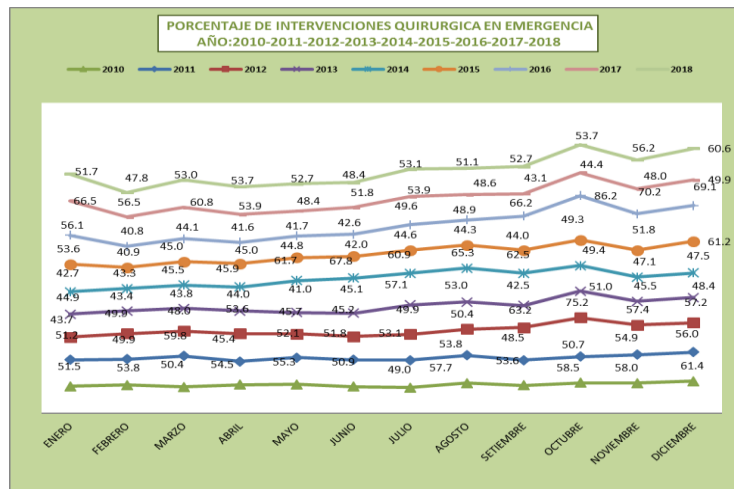
**Cuadro Nº 13.- Centro Quirúrgico**

PORCENTAJE DE INTERVENCIONES QUIRURGICAS EN EMERGENCIA AÑO: 2010-2011-2012 - 2013 - 2014-2015-2016-2017-2018									
MESES	AÑO:2010	AÑO:2011	AÑO:2012	AÑO:2013	AÑO:2014	AÑO:2015	AÑO:2016	AÑO:2017	AÑO:2018
TOTAL	54.6	52.3	52.7	43.3	52.1	46.8	52.4	51.6	52.8
ENERO	51.5	51.2	43.7	44.9	42.7	53.6	56.1	66.5	51.7
FEBRERO	53.8	49.9	49.9	43.4	43.3	40.9	40.8	56.5	47.8
MARZO	50.4	59.8	48.0	43.8	45.5	45.0	44.1	60.8	53.0
ABRIL	54.5	45.4	53.6	44.0	45.9	45.0	41.6	53.9	53.7
MAYO	55.3	52.1	45.7	41.0	61.7	44.8	41.7	48.4	52.7
JUNIO	50.9	51.8	45.2	45.1	67.8	42.0	42.6	51.8	48.4
JULIO	49.0	53.1	49.9	57.1	60.9	44.6	49.6	53.9	48.4
AGOSTO	57.7	53.8	50.4	53.0	65.3	44.3	48.9	48.6	51.1
SEPTIEMBRE	53.6	48.5	63.2	42.5	62.5	44.0	66.2	43.1	52.7
OCTUBRE	58.5	50.7	75.2	51.0	49.4	49.3	86.2	44.4	53.7
NOVIEMBRE	58.0	54.9	57.4	45.5	47.1	51.8	70.2	48.0	56.2
DICIEMBRE	61.4	56.0	57.2	48.4	47.5	61.2	69.1	49.9	60.6

FUENTE: CENTRO QUIRURGICO

ELABORADO: OFICINA ESTADISTICA E INFORMATICA-HNCH-2018

**Gráfico Nº13.- Porcentaje de Intervenciones Quirúrgicas de Emergencia**



## INDICADORES DE SALA DE OPERACIONES

El indicador de Producción mensual por sala, este indicador mide el número promedio de intervenciones quirúrgicas realizadas por cada sala de operaciones, el promedio del año 2010 al 2012 estuvo por encima del 100%, en

el año 2013 y 2014 estuvo por debajo del 90% y el año 2015 fue de 105.7%, en el año 2016 al 2018 estuvo por encima del 95% (Cuadro Nº 14. Gráfico Nº 14).

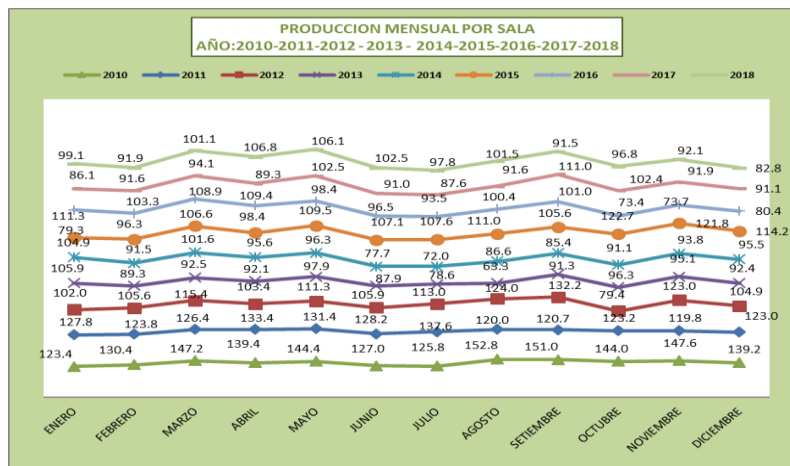
**Cuadro Nº 14.-** Indicador de Producción mensual por sala

PRODUCCION MENSUAL POR SALA									
AÑO: 2010-2011-2012 - 2013 - 2014-2015-2017-2018									
MESES	AÑO:2010	AÑO:2011	AÑO:2012	AÑO:2013	AÑO:2014	AÑO:2015	AÑO:2016	AÑO:2017	AÑO:2018
TOTAL	139.4	126.3	110.0	90.2	86.6	105.7	96.0	94.3	97.5
ENERO	123.4	127.8	102.0	105.9	104.9	79.3	111.3	86.1	99.1
FEBRERO	130.4	123.8	105.6	89.3	91.5	96.3	103.3	91.6	91.9
MARZO	147.2	126.4	115.4	92.5	101.6	106.6	108.9	94.1	101.1
ABRIL	139.4	133.4	103.4	92.1	95.6	98.4	109.4	89.3	106.8
MAYO	144.4	131.4	111.3	97.9	96.3	109.5	98.4	102.5	106.1
JUNIO	127.0	128.2	105.9	87.9	77.7	107.1	96.5	91.0	102.5
JULIO	125.8	137.6	113.0	78.6	72.0	107.6	93.5	87.6	97.8
AGOSTO	152.8	120.0	124.0	63.3	86.6	111.0	100.4	91.6	101.5
SEPTIEMBRE	151.0	120.7	132.2	91.3	85.4	105.6	101.0	111.0	91.5
OCTUBRE	144.0	123.2	79.4	96.3	91.1	122.7	73.4	102.4	96.8
NOVIEMBRE	147.6	119.8	123.0	95.1	93.8	121.8	73.7	91.9	92.1
DECIEMBRE	139.2	123.0	104.9	92.4	95.5	114.2	80.4	91.1	82.8

FUENTE: CENTRO QUIRURGICO

ELABORADO: OFICINA ESTADISTICA E INFORMATICA-HNCH-2018

**Gráfico Nº14.-** Producción mensual por sala





## INDICADORES DE SALA DE OPERACIONES

El indicador de Porcentaje de Operaciones suspendidas, este indicador mide el grado de cumplimiento de las actividades quirúrgicas programadas el promedio en el año 2010 al

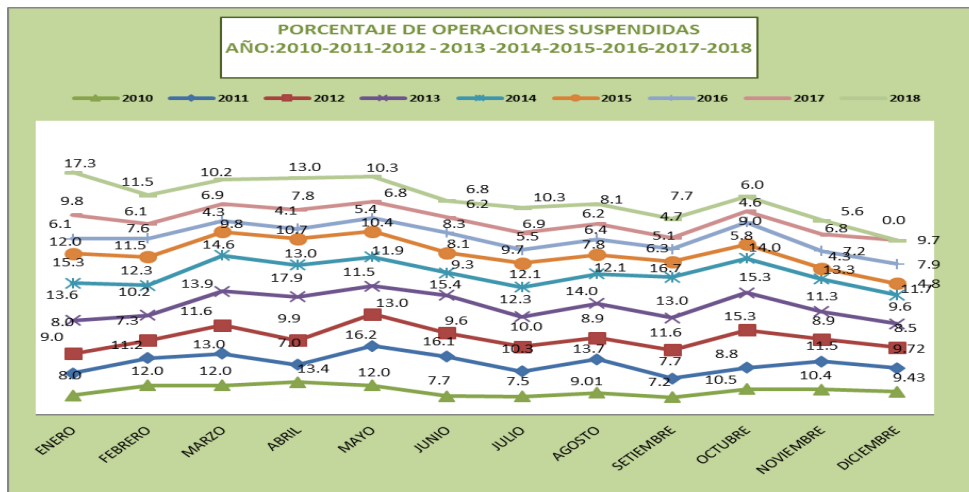
2012 fue del 10% en año 2013 y 2014 es del 13.0 % y año 2015 al 2018 estuvo por debajo del 10% encontrándose por encima del estándar, (Cuadro Nº 15. Gráfico Nº 15).

**Cuadro Nº 15.-** Indicador de Porcentaje de Operaciones suspendidas

PORCENTAJE DE OPERACIONES SUSPENDIDAS									
AÑO: 2010-2011-2012 - 2013 - 2014-2015-2016-2017-2018									
MESES	AÑO:2010	AÑO:2011	AÑO:2012	AÑO:2013	AÑO:2014	AÑO:2015	AÑO:2016	AÑO:2017	AÑO:2018
TOTAL	10.0	11.1	10.0	13.2	13.3	8.7	6.1	6.7	9.4
ENERO	8.0	9.0	8.0	13.6	15.3	12.0	6.1	9.8	17.3
FEBRERO	12.0	11.2	7.3	10.2	12.3	11.5	7.6	6.1	11.5
MARZO	12.0	13.0	11.6	13.9	14.6	9.8	4.3	6.9	10.2
ABRIL	13.4	7.0	9.9	17.9	13.0	10.7	4.1	7.8	13.0
MAYO	12.0	16.2	13.0	11.5	11.9	10.4	5.4	6.8	10.3
JUNIO	7.7	16.1	9.6	15.4	9.3	8.1	8.3	6.2	6.8
JULIO	7.5	10.3	10.0	12.3	12.1	9.7	5.5	6.9	10.3
AGOSTO	9.01	13.7	8.9	14.0	12.1	7.8	6.4	6.2	8.1
SEPTIEMBRE	7.2	7.7	11.6	13.0	16.7	6.3	5.1	4.7	7.7
OCTUBRE	10.5	8.8	15.3	15.3	14.0	5.8	9.0	4.6	6.0
NOVIEMBRE	10.4	11.5	8.9	11.3	13.3	4.3	7.2	6.8	5.6
DICIEMBRE	9.43	9.72	8.5	9.6	11.7	4.8	7.9	9.7	0.0

FUENTE: CENTRO QUIRURGICO  
ELABORADO: OFICINA ESTADISTICA E INFORMATICA-HNCH-2018

**Gráfico Nº 15.-** Porcentaje de Operaciones suspendidas



## RENDIMIENTO EN SALA DE PARTOS

El indicador de Rendimiento en Sala de Partos, este indicador mide el número promedio de partos realizadas por cada sala de trabajo de partos, el promedio en el año 2010 al 2012 pasó el 100%, en el año 2013 al

2016 tuvo una disminución por debajo del 100%, en el año 2017 fue de 93%. En el año 2018 se incrementó en 131%(Cuadro N° 16, Gráfico N° 16)

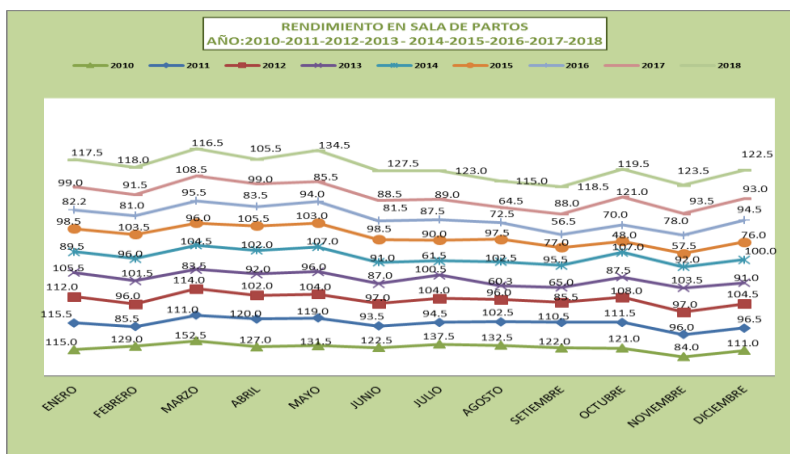
**Cuadro N° 16.- Rendimiento en Sala de Partos**

RENDIMIENTO EN SALA DE PARTOS									
AÑO: 2010-2011-2012-2013-2014-2015-2016-2017-2018									
MESES	AÑO:2010	AÑO:2011	AÑO:2012	AÑO:2013	AÑO:2014	AÑO:2015	AÑO:2016	AÑO:2017	AÑO:2018
TOTAL	124	105	102	89	96	88	81	93	131
ENERO	115.0	115.5	112.0	105.5	89.5	98.5	82.2	99.0	117.5
FEBRERO	129.0	85.5	96.0	101.5	96.0	103.5	81.0	91.5	118.0
MARZO	152.5	111.0	114.0	83.5	104.5	96.0	95.5	108.5	116.5
ABRIL	127.0	120.0	102.0	92.0	102.0	105.5	83.5	99.0	105.5
MAYO	131.5	119.0	104.0	96.0	107.0	103.0	94.0	85.5	134.5
JUNIO	122.5	93.5	97.0	87.0	91.0	98.5	81.5	88.5	127.5
JULIO	137.5	94.5	104.0	100.5	61.5	90.0	87.5	89.0	123.0
AGOSTO	132.5	102.5	96.0	60.3	102.5	97.5	72.5	64.5	115.0
SEPTIEMBRE	122.0	110.5	85.5	65.0	95.5	77.0	56.5	88.0	119.5
OCTUBRE	121.0	111.5	108.0	87.5	107.0	48.0	70.0	121.0	119.5
NOVIEMBRE	84.0	96.0	97.0	103.5	92.0	57.5	78.0	93.5	123.5
DICIEMBRE	111.0	96.5	104.5	91.0	100.0	76.0	94.5	93.0	122.5

FUENTE: DPTO. GINECO-OBSTETRICIA

ELABORADO: OFICINA ESTADISTICA E INFORMATICA-HNCH-2018

**Gráfico N° 16.- Rendimiento en Sala de Partos**



## TASA DE CESAREAS

Establece la cantidad de cesáreas que se realizan en relación al total de partos atendidos. La tasa de cesáreas en el año 2010 al 2016 se encuentra en aumento siendo este último año en 52.5% en el año 2017 y 2018

disminuyó en 48.2% siendo el valor estándar 35.0% esto es debido a la demanda de paciente que acuden al hospital. (Cuadro Nº 17. Gráfico Nº 17).

**Cuadro Nº 17.- Tasa de Cesáreas**

TASA DE CESAREAS									
AÑO: 2010-2011-2012 -2013 -2014-2015-2016-:2017-2018									
MESES	AÑO:2010	AÑO:2011	AÑO:2012	AÑO:2013	AÑO:2014	AÑO:2015	AÑO:2016	AÑO:2017	AÑO:2018
TOTAL	38.1	44.7	48.4	49.4	48.4	51.3	52.5	49.5	48.2
ENERO	34.8	42.5	44.0	47.8	52.5	43.1	53.1	50.8	44.4
FEBRERO	30.7	48.0	47.1	42.5	46.7	43.8	50.9	48.9	43.5
MARZO	31.8	43.5	44.8	51.3	47.9	50.3	52.1	48.8	50.8
ABRIL	39.4	37.7	44.1	50.1	46.7	45.1	54.2	48.7	55.1
MAYO	37.4	41.2	43.2	48.3	46.2	51.4	46.9	55.5	49.1
JUNIO	37.8	46.3	48.4	49.9	47.7	49.2	50.9	50.1	48.3
JULIO	40.5	48.1	49.8	52.3	47.7	52.8	51.8	49.3	48.9
AGOSTO	38.1	47.6	52.5	51.3	47.7	53.2	56.7	56.3	49.2
SEPTIEMBRE	39.3	44.5	55.8	49.1	49.3	57.1	56.9	49.3	46.3
OCTUBRE	39.4	46.0	50.2	53.1	47.2	60.8	57.3	39.3	47.7
NOVIEMBRE	49.1	44.8	54.2	46.0	53.1	60.5	51.3	49.0	46.5
DICIEMBRE	39.7	47.6	45.4	50.7	48.1	53.4	49.1	50.4	47.9

FUENTE: DPTO. GINECO-OBSTETRICIA

ELABORADO: OFICINA ESTADISTICA E INFORMATICA-HNCH-2018

**Gráfico Nº 17.- Tasa de Cesáreas**

